



UNIVERSITÀ DEGLI STUDI DI PADOVA

La classe politica regionale.

Il Veneto

Selena Grimaldi e Gianni Riccamboni



Il progetto di ricerca

- nasce dalla collaborazione tra l'Università di Padova (Centro interdipartimentale di Studi regionali «Giorgio Lago») e il Consiglio Regionale del Veneto (Osservatorio sulla società, la cultura civica e i comportamenti elettorali)
- obiettivo: creare una banca dati, unica nel suo genere in Italia, sulla classe politica regionale del Veneto



All'origine della ricerca

- la mancanza di dati precisi e di lungo periodo sulla classe politica regionale
- da qui l'idea di realizzare una banca dati per rendere disponibili ai ricercatori, ma anche a giornalisti e cittadini interessati, le informazioni riguardanti tutti i consiglieri regionali e tutti gli assessori regionali



A cosa serve la banca dati?

- consente di visualizzare la scheda di ogni consigliere regionale
- consente di operare una selezione delle schede utilizzando i filtri:
 - **legislatura**
 - **genere**
 - **cognome**
 - **lista elettorale**
 - **partito**
 - **circoscrizione**



- **10 legislature:** dal 1970 al 2015
- distinte in **2 fasi / stagioni:**
 - 1^a fase: 1970 - 1990 → (dalla I alla V legislatura)
 - 2^a fase: 1995 - 2015 → (dalla VI alla X legislatura)



- ❑ **raccolta di tutte le informazioni** rilevanti sulla classe politica regionale:
 - **dimensioni della classe politica** (neoeletti, rieletti, sostituzioni)
 - **caratteri socio-anagrafici** (genere, età, provenienza territoriale, titolo di studio, professione)
 - ***curriculum* regionale** (preferenze, legislature, listini, cariche in CR e cariche in GR)
 - ***curriculum* extra-regionale:**
 - **cariche elettive non regionali** (Comuni, Province, Parlamento nazionale, Parlamento Europeo)
 - **incarichi di governo** (sottosegretario, ministro)
 - **altri incarichi**
 - ***curriculum* di partito**
- ❑ **interviste strutturate ai consiglieri regionali dell'ultima legislatura**



Dal punto di vista dei ricercatori

- la banca dati è stata il primo passo per poter svolgere indagini sulla classe politica regionale che si è formata nel corso di 10 legislature
- questo significa andare oltre le ricerche che sono state effettuate fino ad oggi e che si basavano su un campione di politici regionali: [*la prima ricerca sulla classe politica regionale delle 15 Regioni a statuto ordinario risale al 1975: 301 questionari su 690 consiglieri*]
- questa banca dati, aggiornata in tempo reale, consente di indagare sul complesso dei consiglieri e degli assessori della Regione del Veneto



1. Che tipo di classe politica è emersa dal processo di regionalizzazione?
2. I mutamenti intervenuti nel sistema dei partiti e il *bricolage* dei sistemi elettorali hanno prodotto un reale cambiamento della classe politica regionale o solo un adattamento?
3. Ci sono delle differenze rilevanti tra i politici regionali della 1^a fase e quelli della 2^a fase da un punto di vista socio-economico o



1. Mappatura della classe politica regionale dal punto di vista del **profilo sociografico**
2. Ricostruzione dei **percorsi di carriera** della classe politica regionale
3. Focus qualitativo sui **consiglieri della X legislatura** in merito a:
 - *candidatura*
 - *campagna elettorale*
 - *potenziale rielezione*



Le dimensioni della classe politica regionale

In CR da N. legislature	N. consiglieri*			N. posizioni*		
	M	F	tot.	M	F	tot.
5	4		4	20		20
4	10	1	11	44	4	48
3	57	5	62	163	15	178
2	104	7	111	214	14	228
1	180	31	211	178	31	209
Totale	355	44	399	619	64	683

* compresi 14 assessori non di origine elettiva

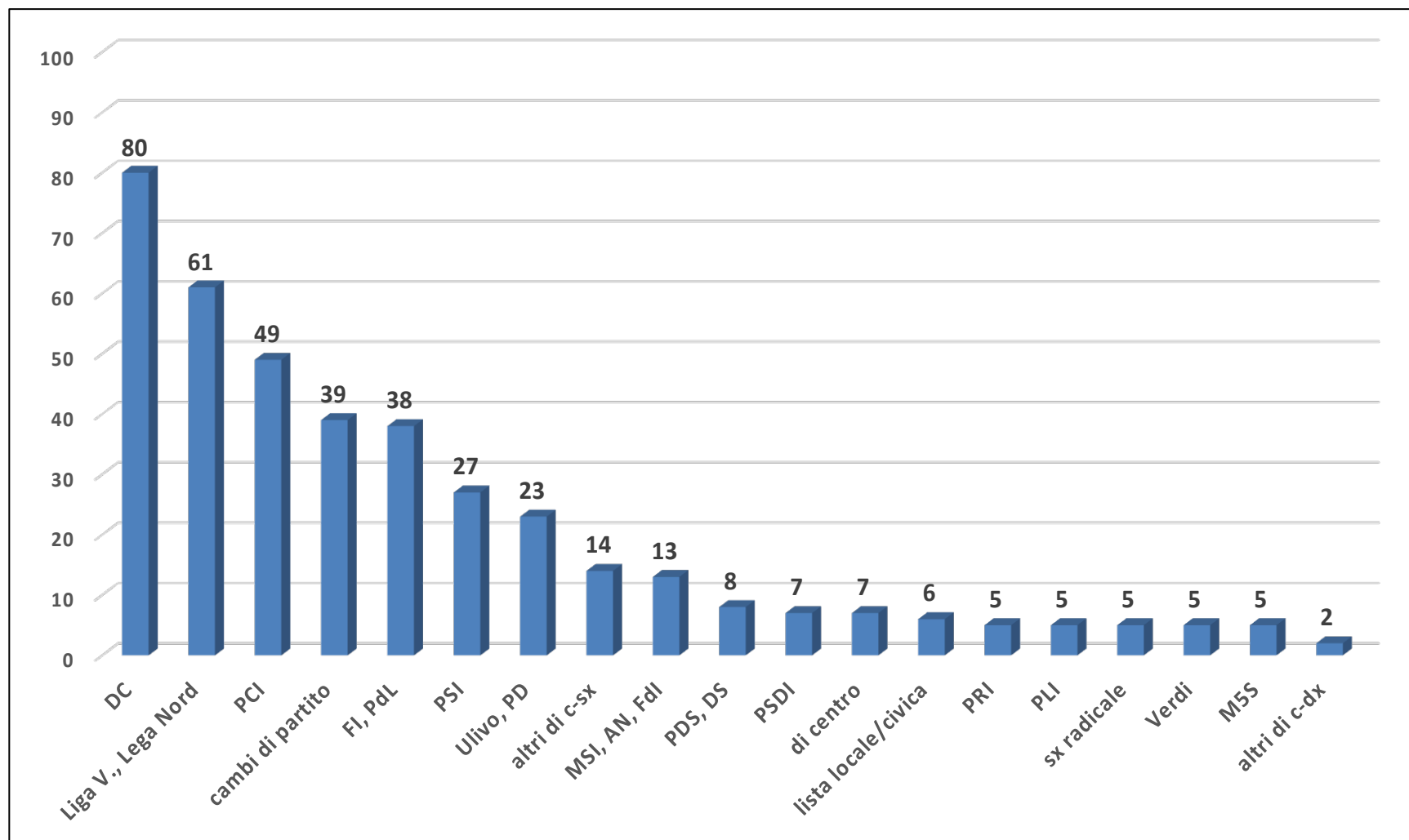


I consiglieri regionali: distribuzione delle cariche

In CR da N. legislature	N. consiglieri			N. di cariche in CR – GR			N. di cariche a testa		
	M	F	tot.	M	F	tot.	M	F	tot.
5	4		4	25		25	6,3		6,3
4	10	1	11	39	3	42	3,9	3,0	3,8
3	57	5	62	140	16	156	2,5	3,2	2,5
2	104	7	111	130	4	134	1,3	0,6	1,2
1	180	31	211	68	6	74	0,4	0,2	0,4
Totale	355	44	399	402	29	431	1,1	0,7	1,1

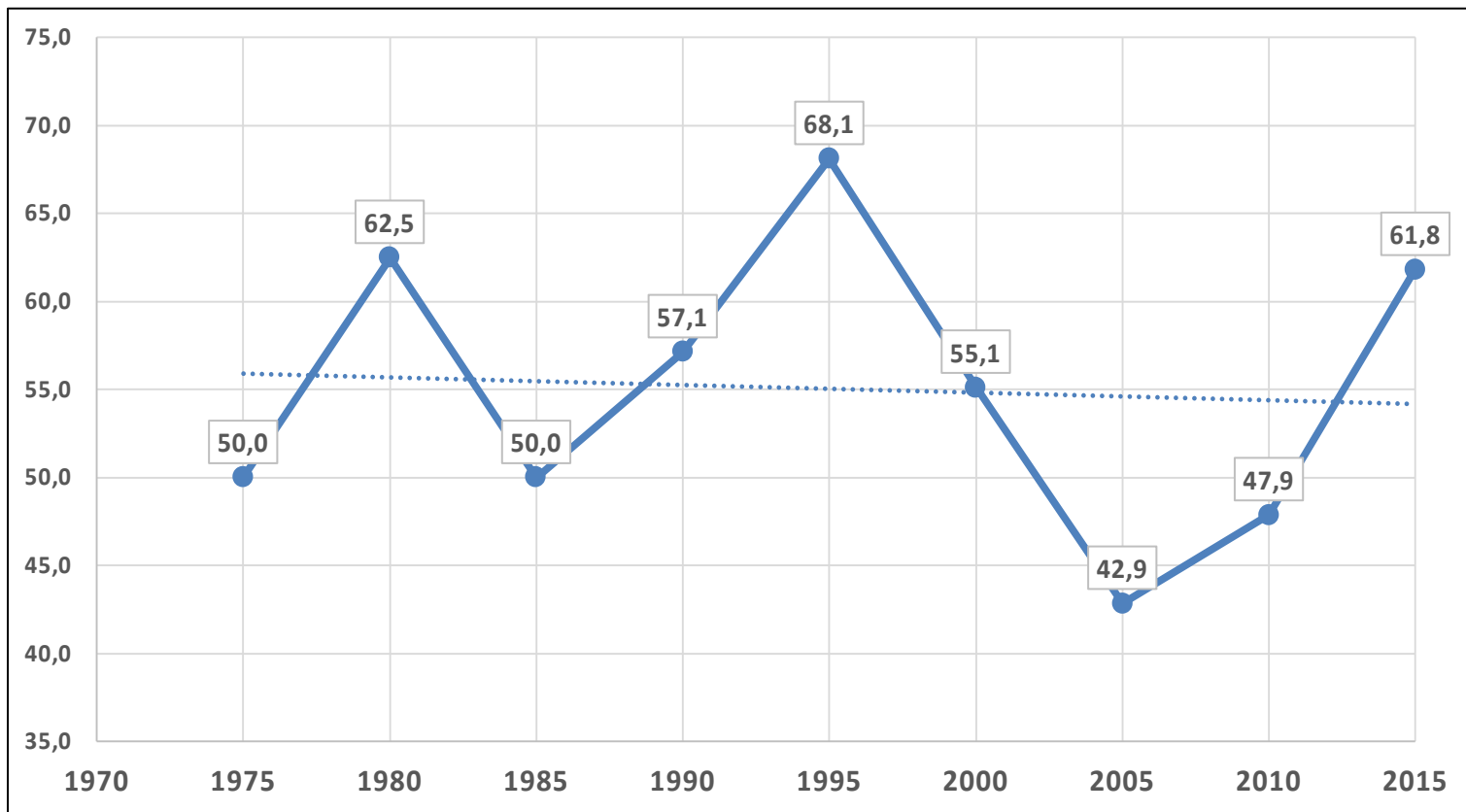


N. di consiglieri regionali per partito



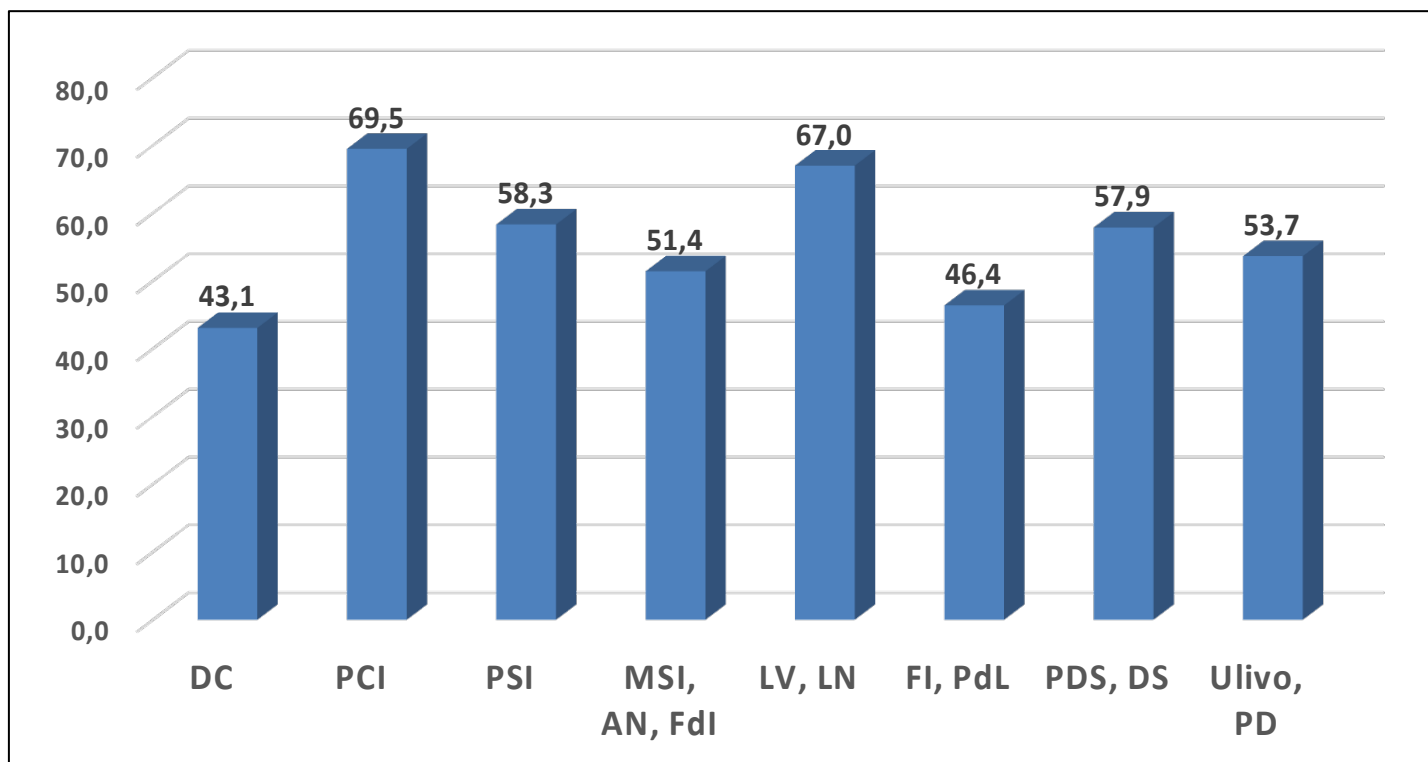


Il tasso di ricambio per legislatura



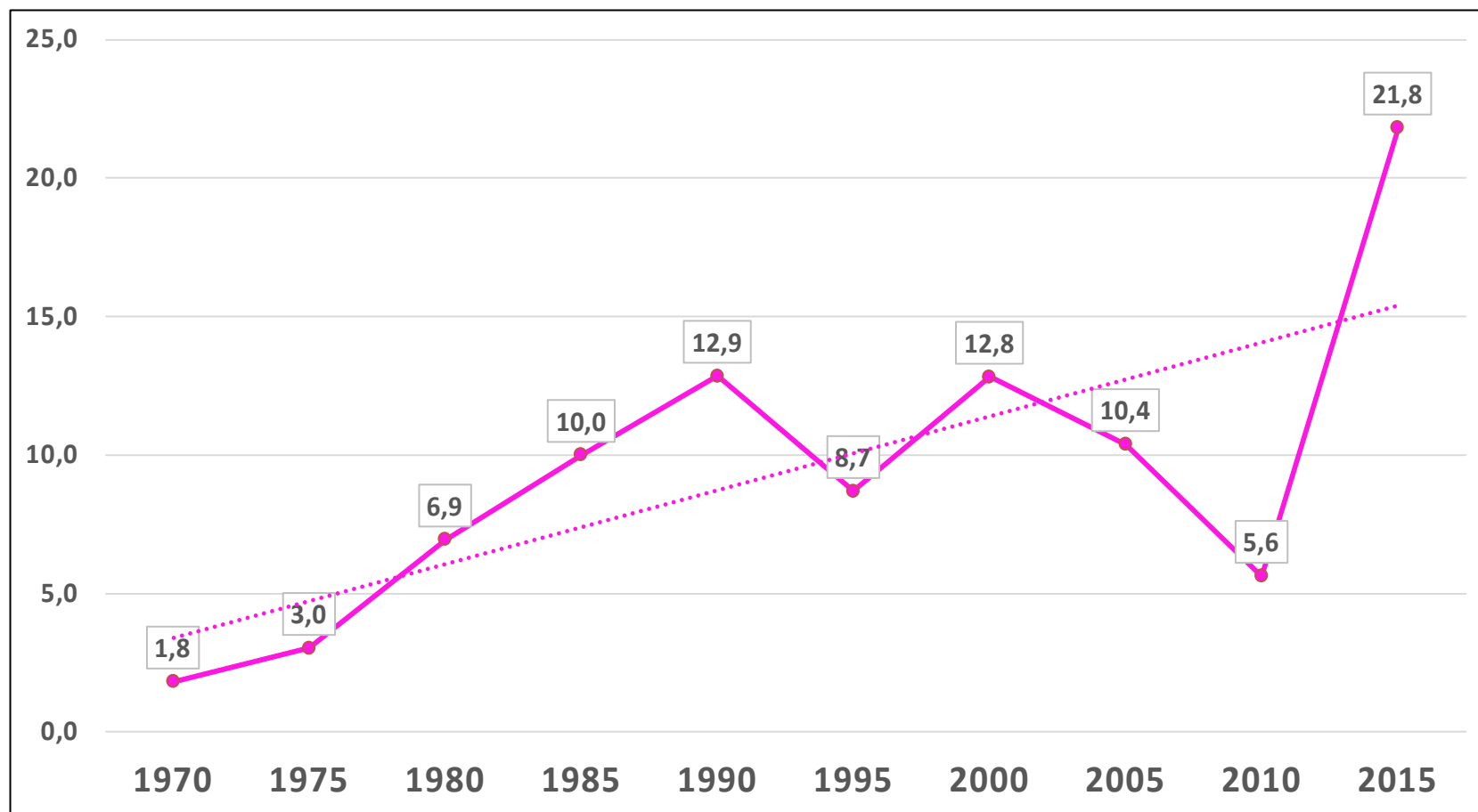


Il tasso di ricambio nei partiti maggiori



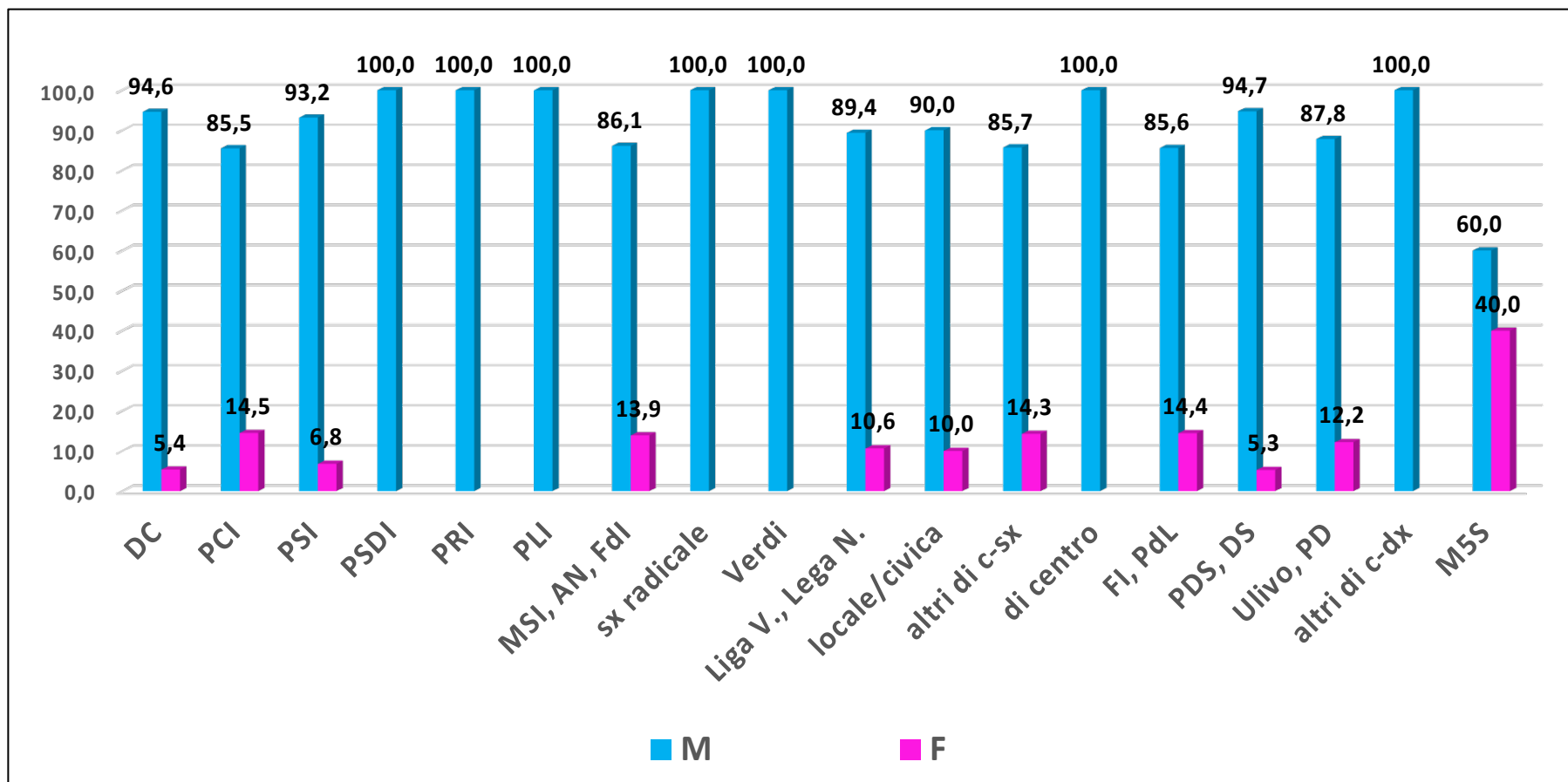


Le donne in CR per legislatura





Composizione di genere per partito



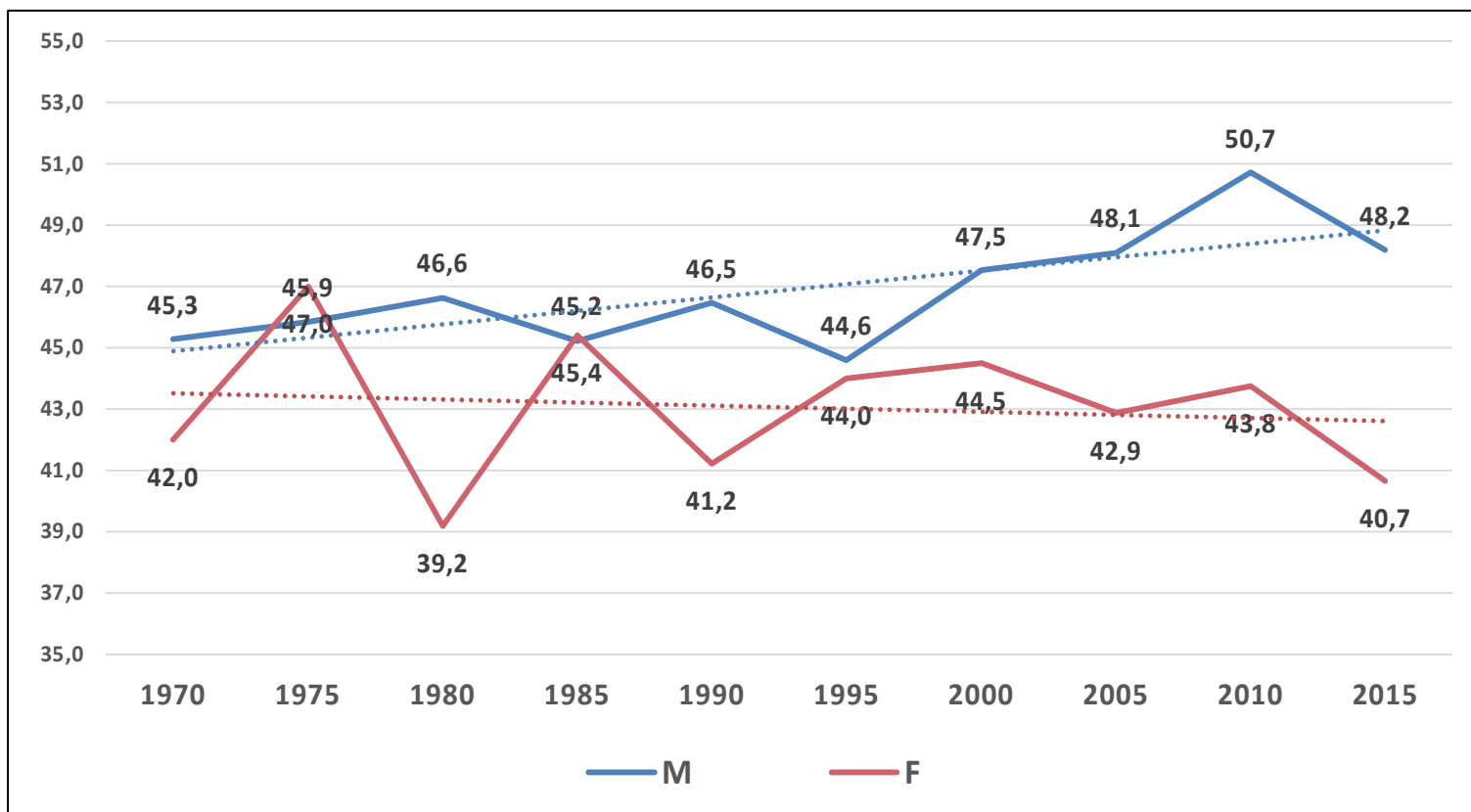


Classi di età

Classi di età	< 30	30-39	40-49	50-59	≥ 60	Totale (N.)
Legislatura						
1970-1990	1.8	21.0	44.7	28.8	3.6	333
1995-2015	2,3	14,9	41,7	33,4	7.7	350
<i>Totale (N.)</i>	<i>14</i>	<i>122</i>	<i>295</i>	<i>213</i>	<i>39</i>	<i>683</i>
<i>Totale (%)</i>	<i>2.0</i>	<i>17.8</i>	<i>43.2</i>	<i>31.2</i>	<i>5.7</i>	<i>100.0</i>

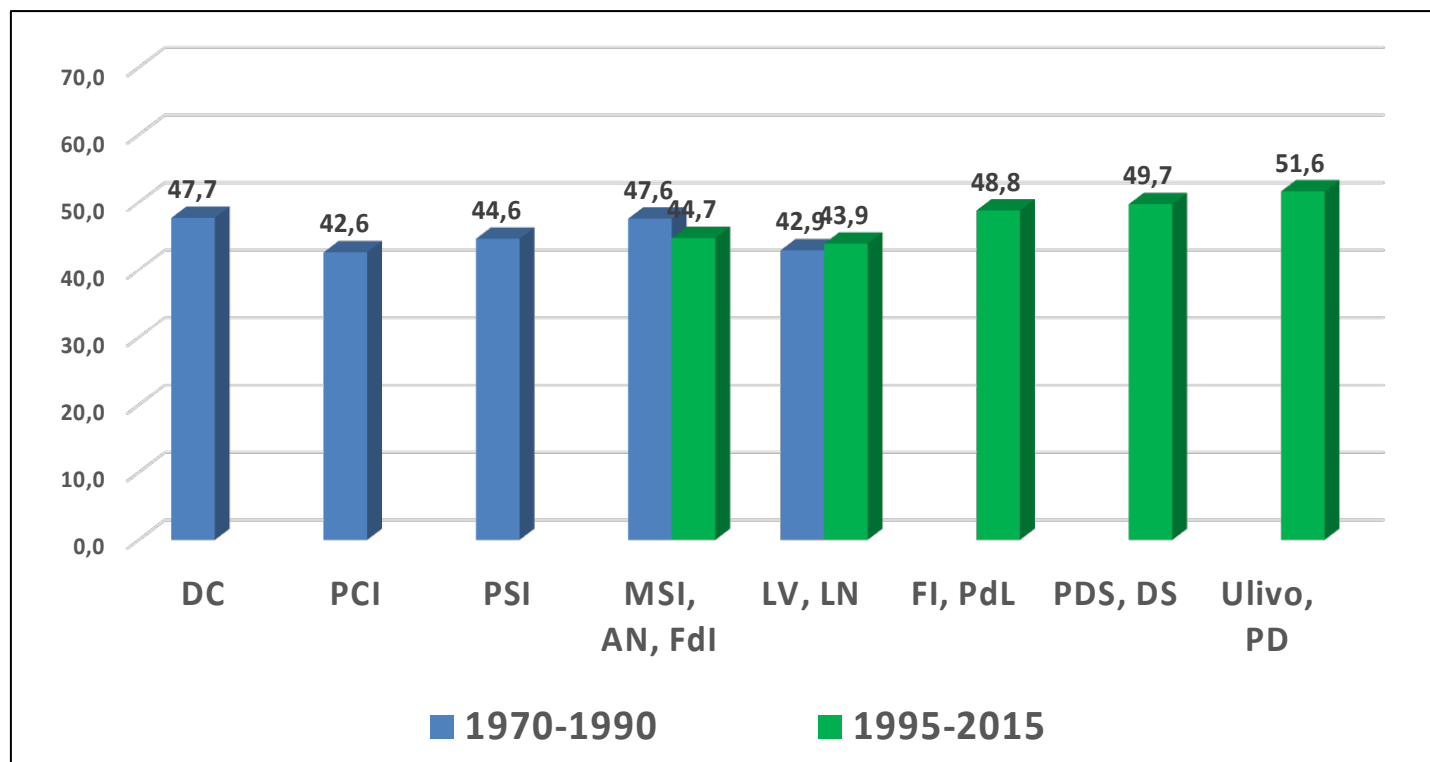


Età media per legislatura e genere





Età media nei partiti maggiori per fase politica



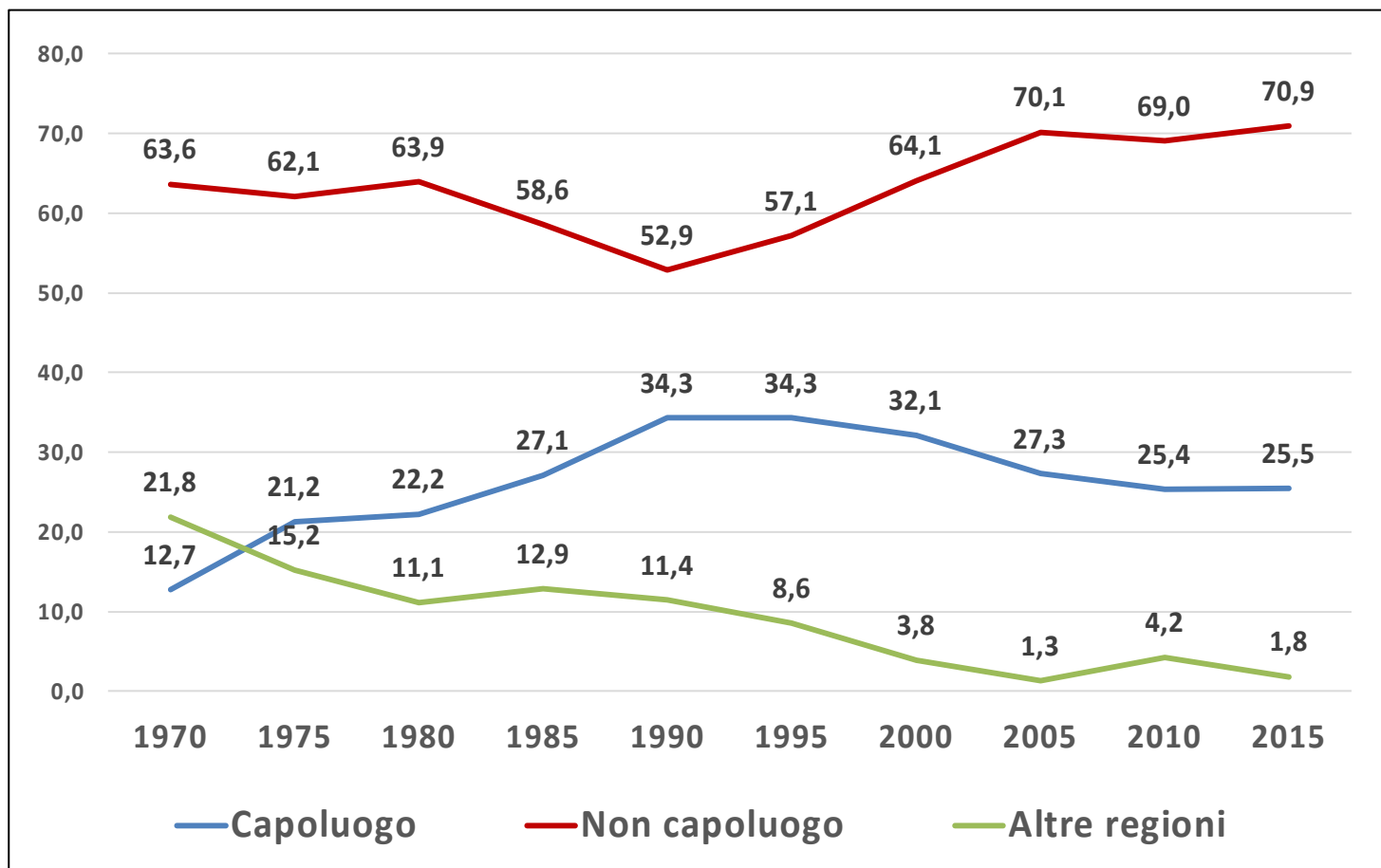


Provenienza territoriale

- È una variabile che non è mai stata usata nel contesto italiano
- L'obiettivo è vedere quanto incide il “policentrismo territoriale” sulla selezione della classe politica
- La maggior parte della classe politica regionale del Veneto proviene da **comuni non capoluogo**
- Quindi, non c'è alcuna egemonia urbana, semmai è presente **un'egemonia periferica**, rappresentativa della distribuzione dell'elettorato

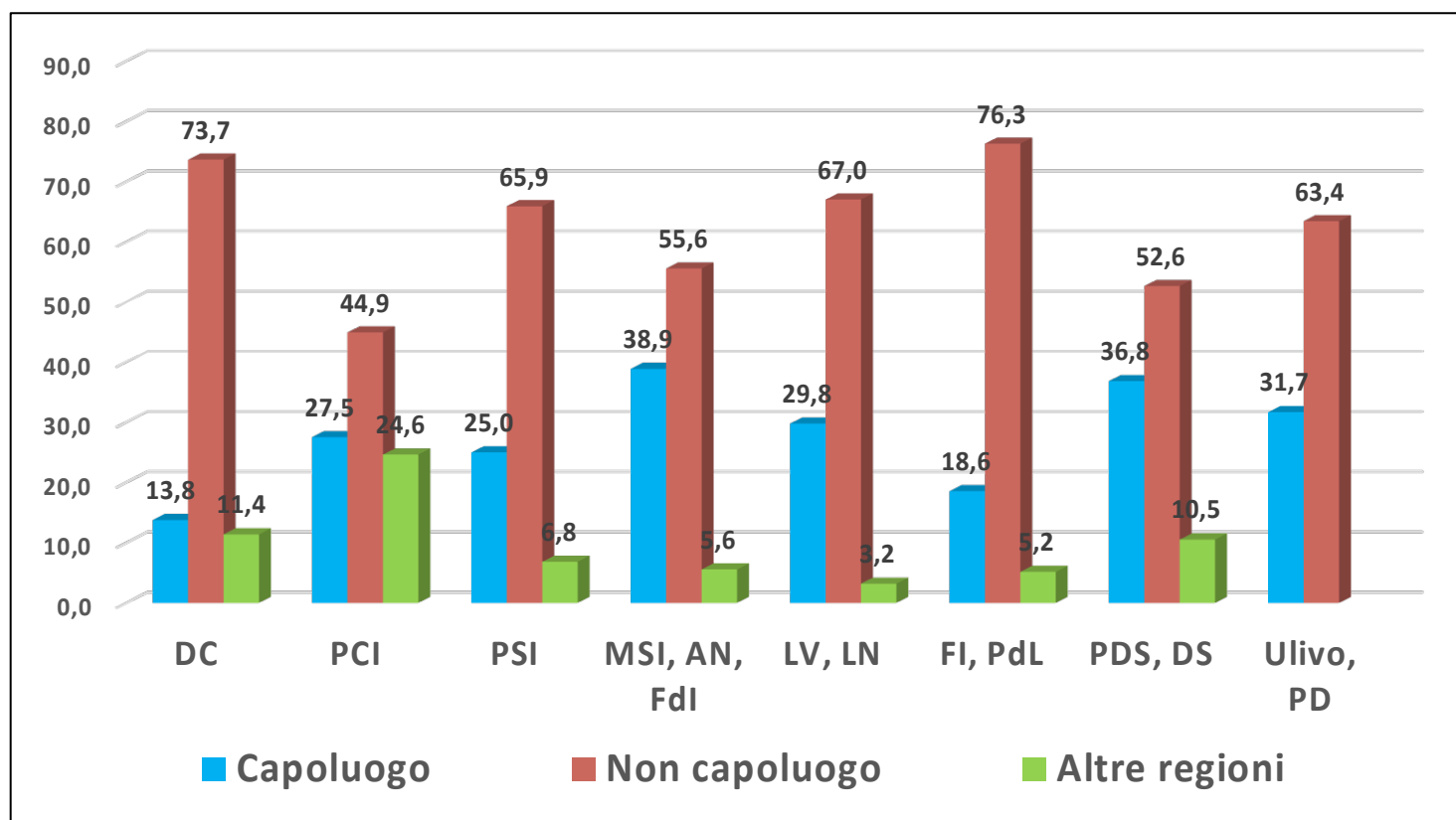


Provenienza territoriale per legislatura



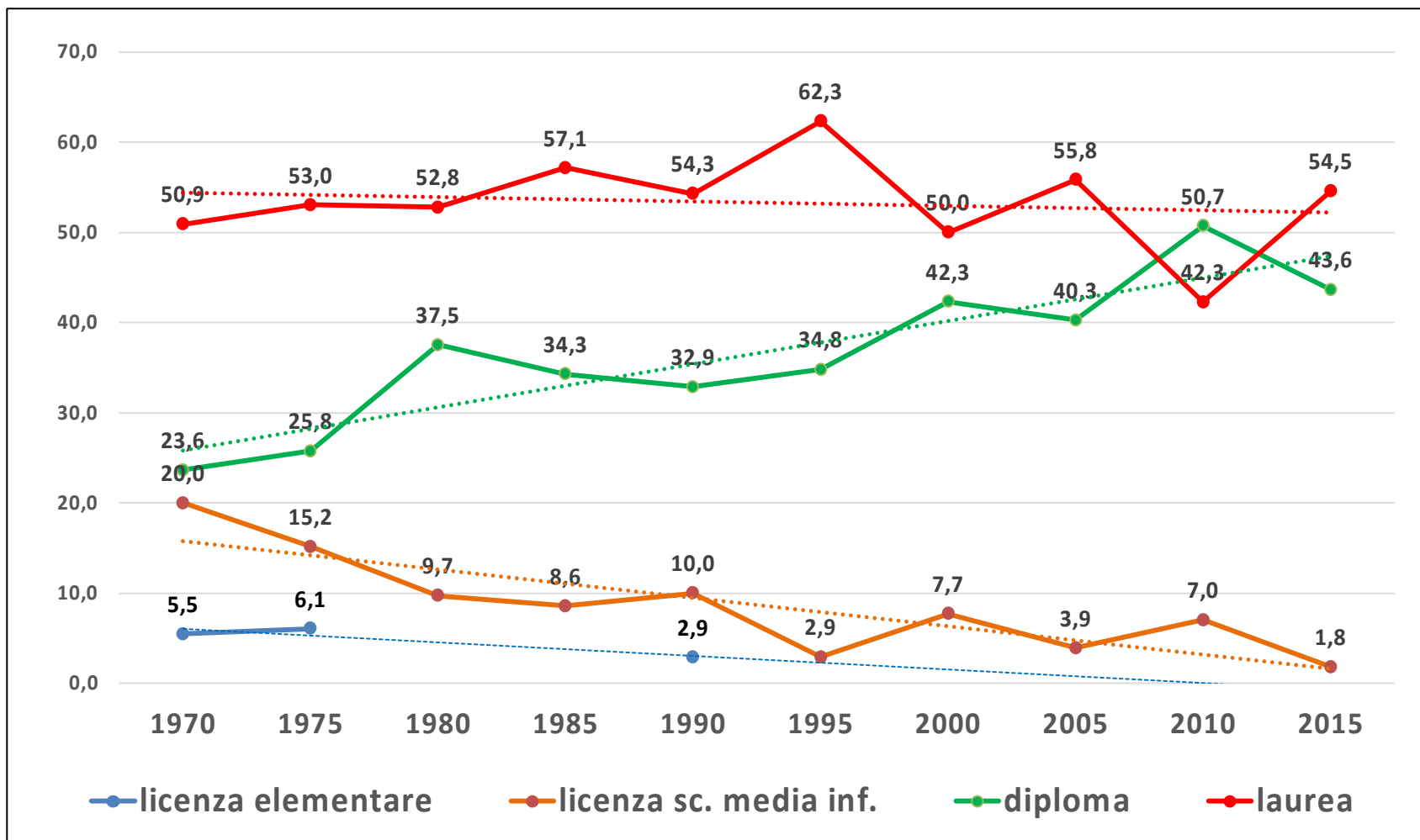


Provenienza territoriale per i partiti maggiori



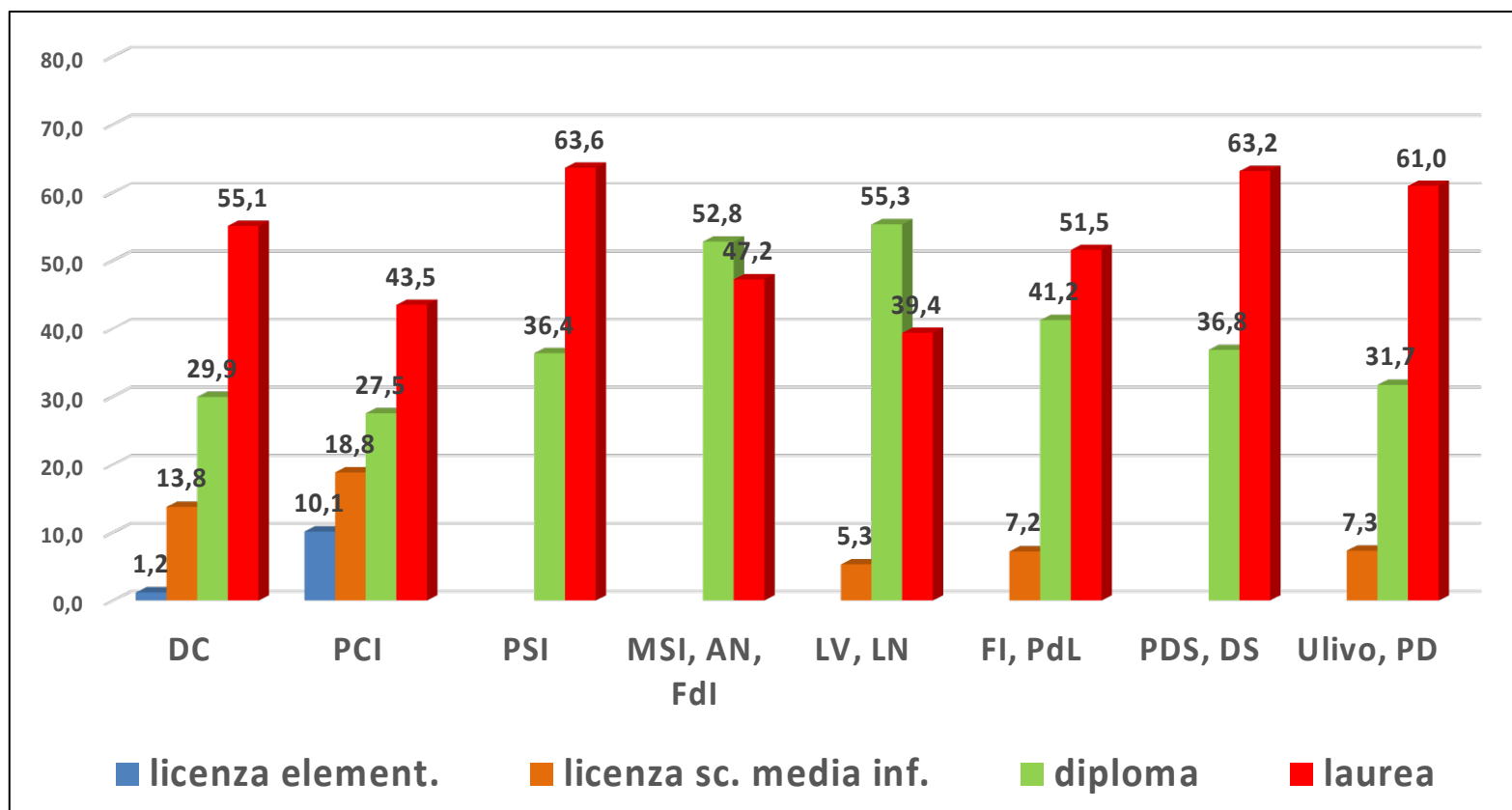


Titolo di studio per legislatura





Titolo di studio per i partiti maggiori



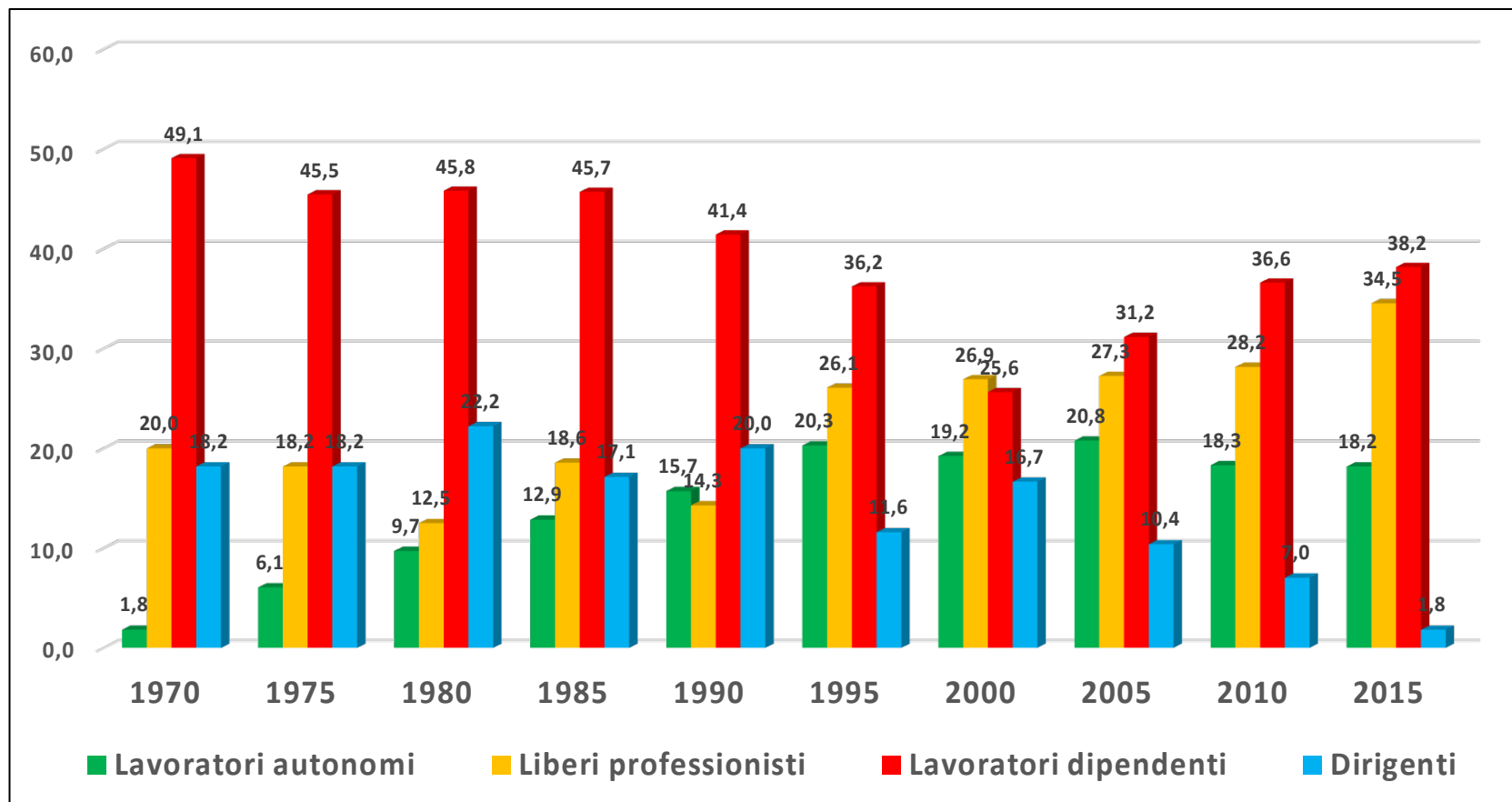


Professione per fase politica

Professione	Coltivatore	Commerciante, artigiano	Imprenditore	Libero professionista, di cui:	<i>Architetto, ingegnere</i>	<i>Avvocato</i>	<i>Medico</i>	<i>Altro</i>	Operaio	Impiegato, funzionario	insegnante	Dirigente	Docente universitario	Politico di professione	Altro
Legislature :															
1970-1990	2,4	3,6	3,6	16,5	3,0	8,1	1,2	4,2	1,2	23,7	20,4	15,0	4,2	7,5	1,8
1995-2015		5,7	13,7	28,6	5,1	4,9	2,0	16,6		24,3	9,7	9,1	0,9	4,9	3,1
Totale	1,2	4,7	8,8	22,7	4,1	6,4	1,6	10,5	0,6	24,0	14,9	12,0	2,5	6,1	2,5

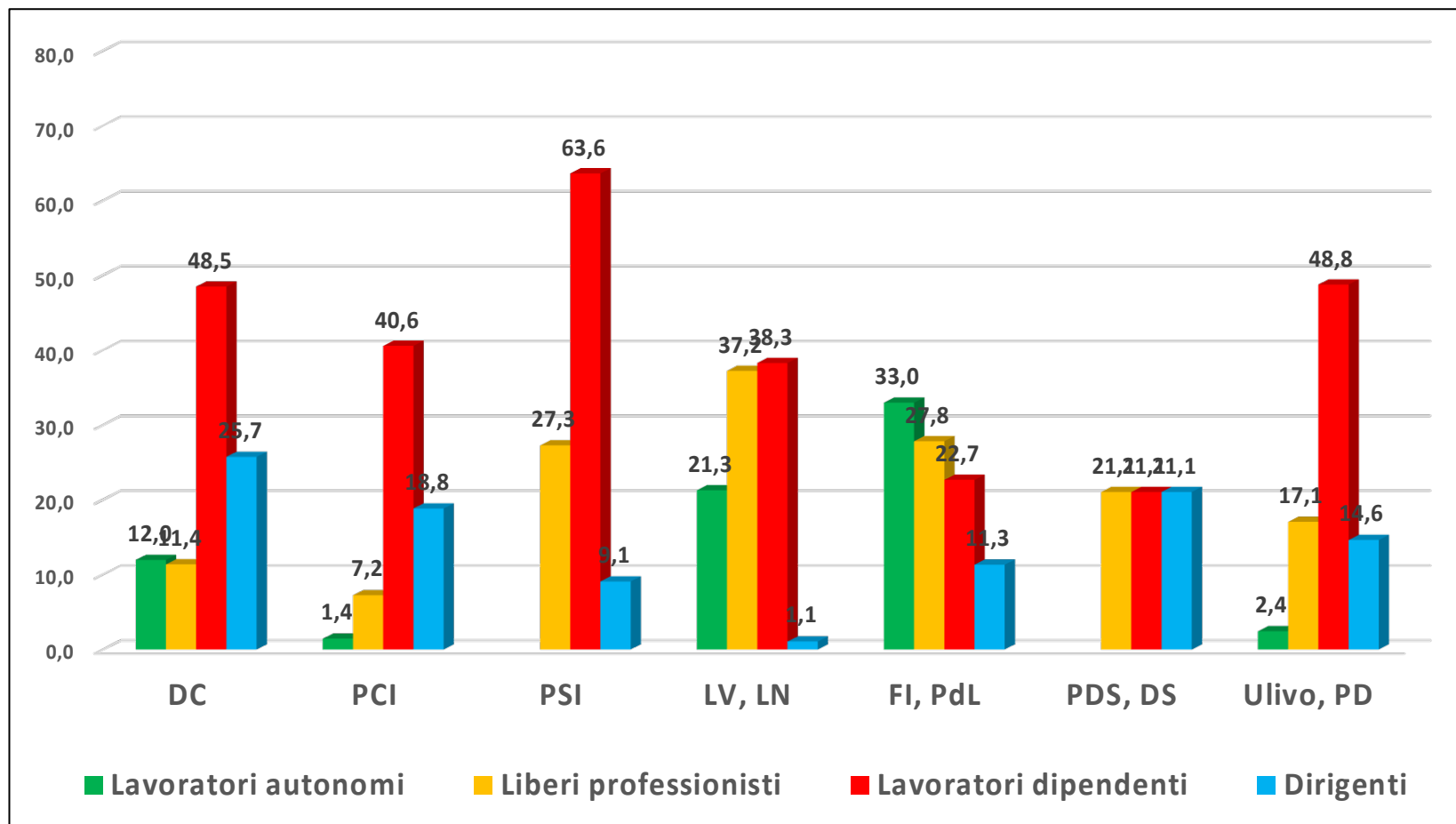


Posizione professionale per legislatura





Posizione professionale per i partiti maggiori





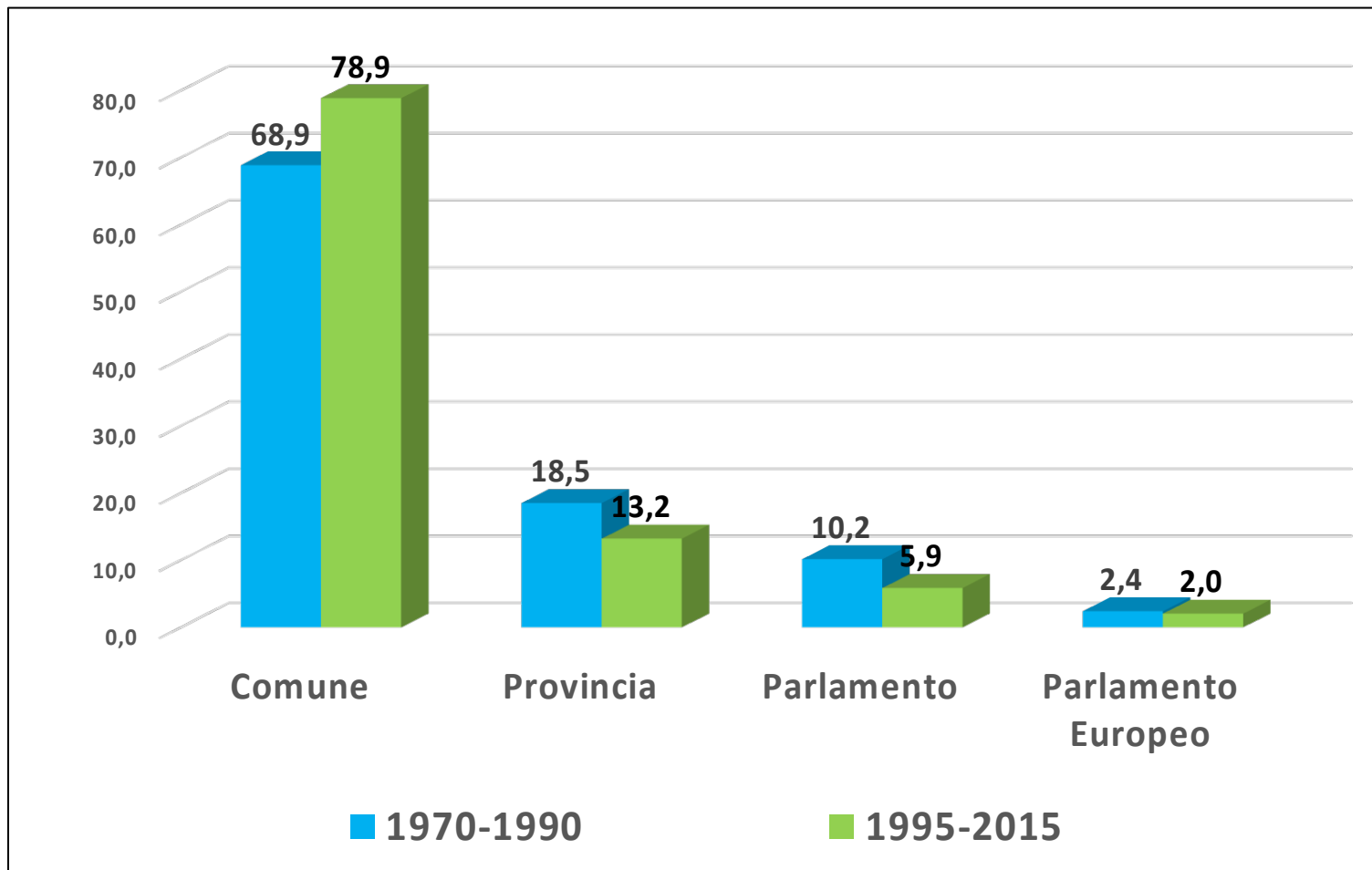
Quale modello di carriera politica regionale?

1. MODELLO UNIDIREZIONALE: la carriera dei politici segue una sorta di sentiero piramidale naturale, ovvero inizia in ogni caso con incarichi minori fino a raggiungere quelli più prestigiosi
2. MODELLO ALTERNATO: la carriera dei politici non segue più una direzione univoca ma si verificano passaggi anche dal livello nazionale a quello regionale o locale o dal livello regionale a quello locale

→ Le cariche elettive non regionali

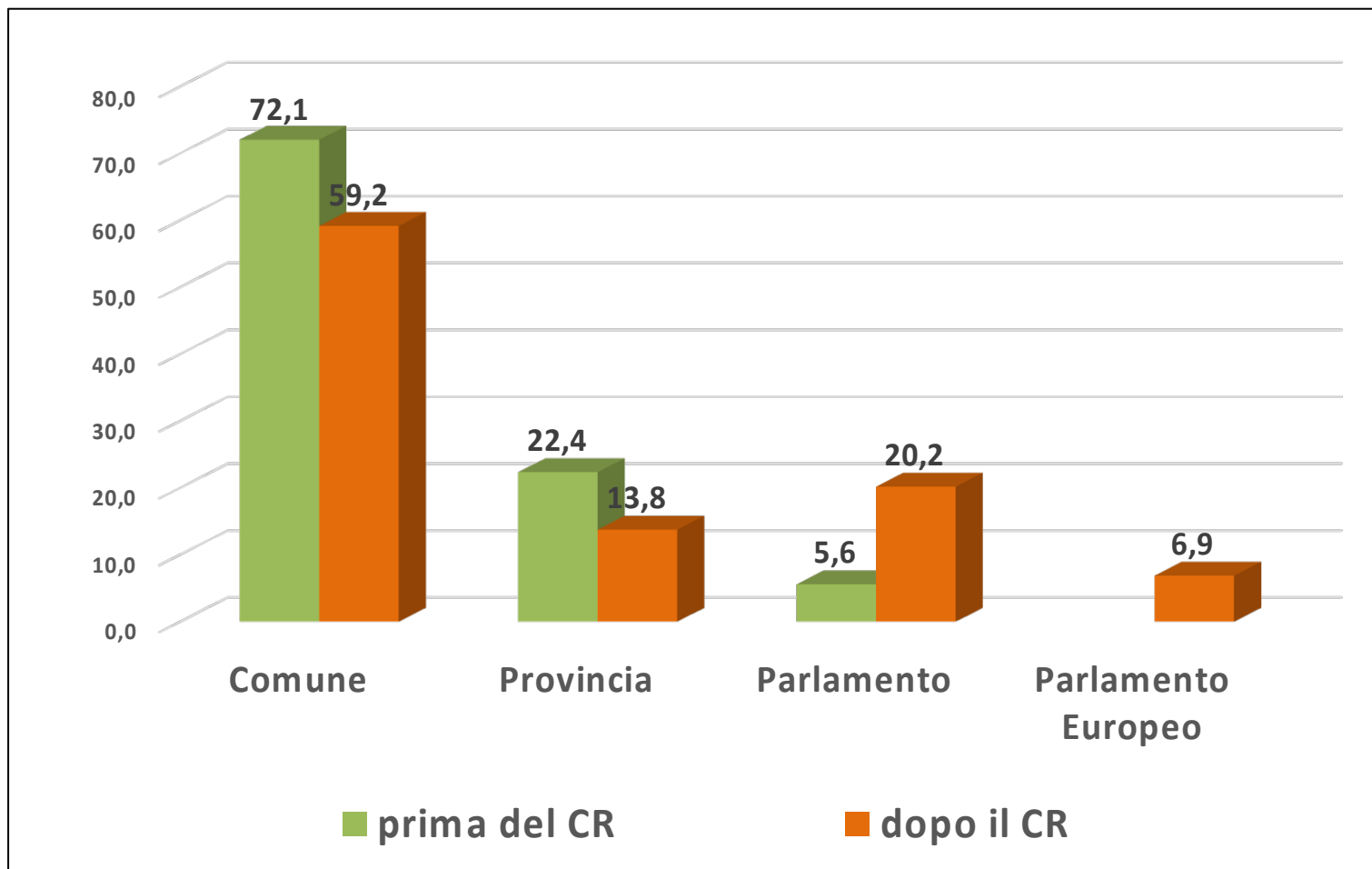


Cariche elettive non regionali per fase politica



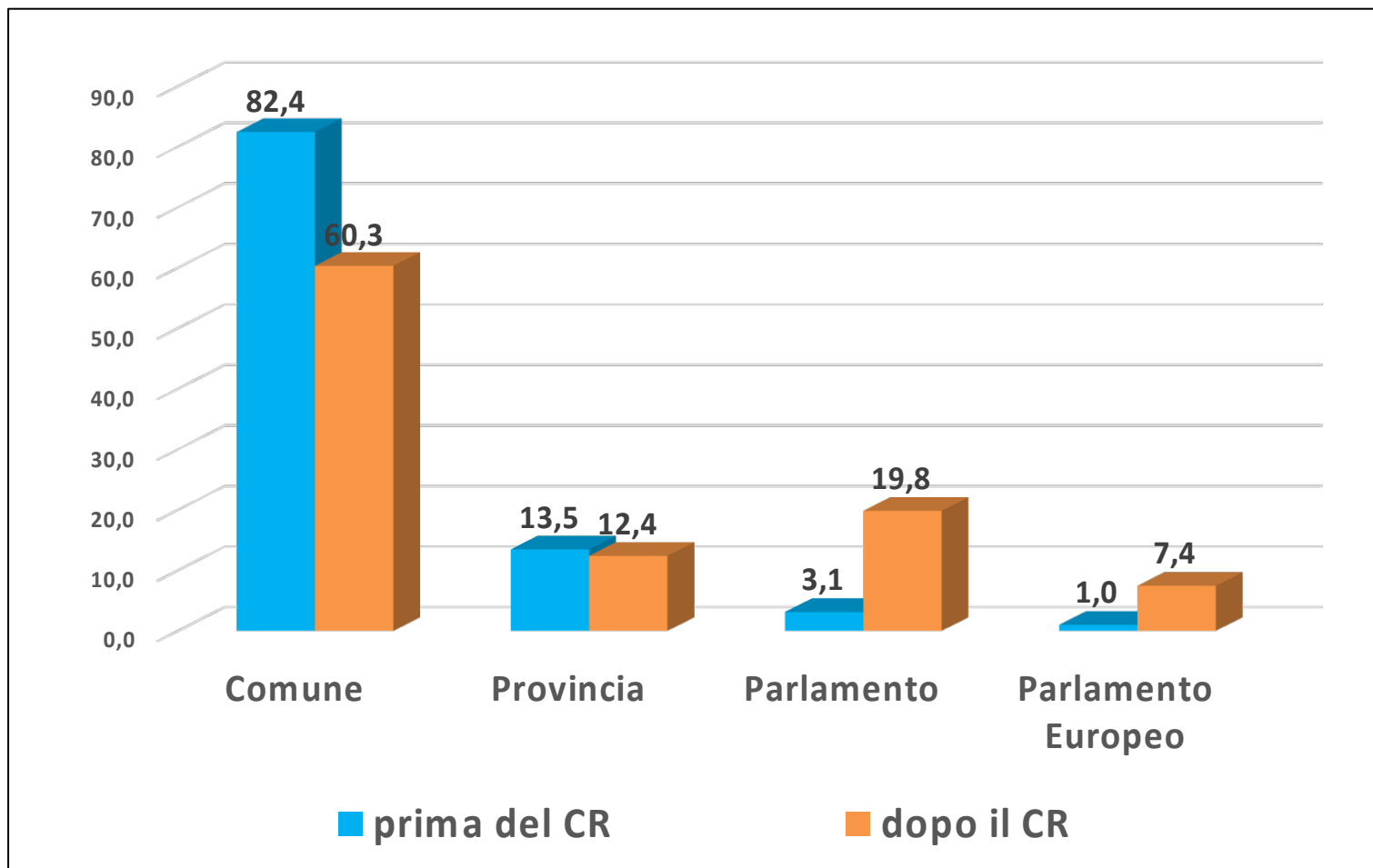


Cariche elettive non regionali prima e dopo il CR (1970-1990)





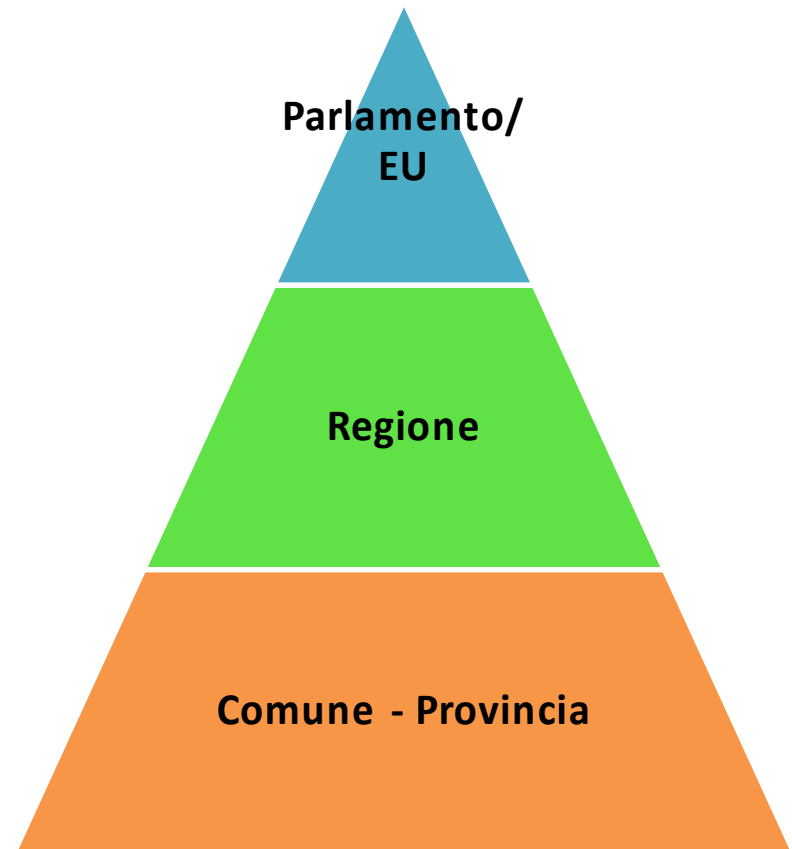
Cariche elettive non regionali prima e dopo il CR (1995-2015)





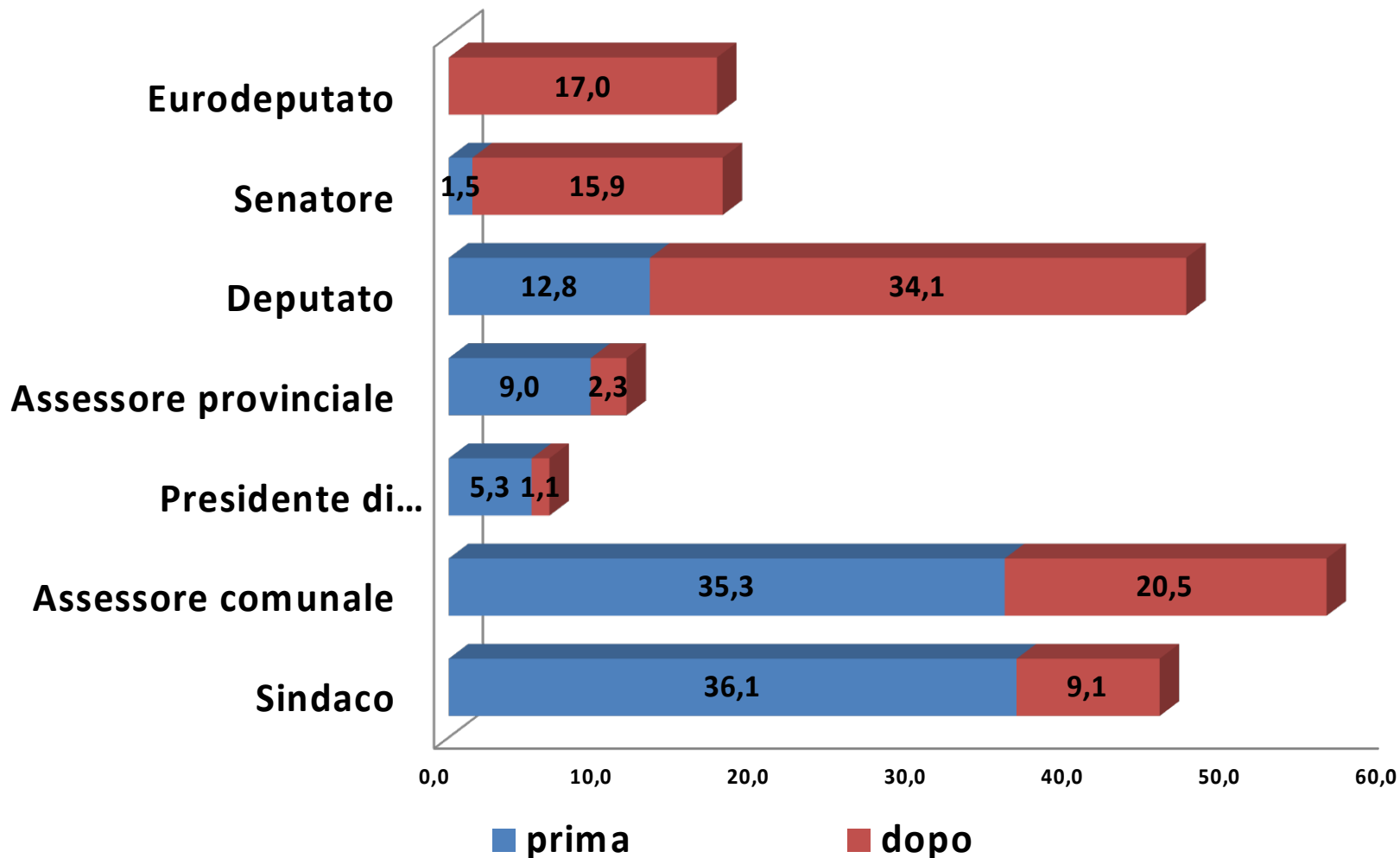
Il modello unidirezionale

Sembra prevalere
tanto nella 1^a fase che
nella 2^a



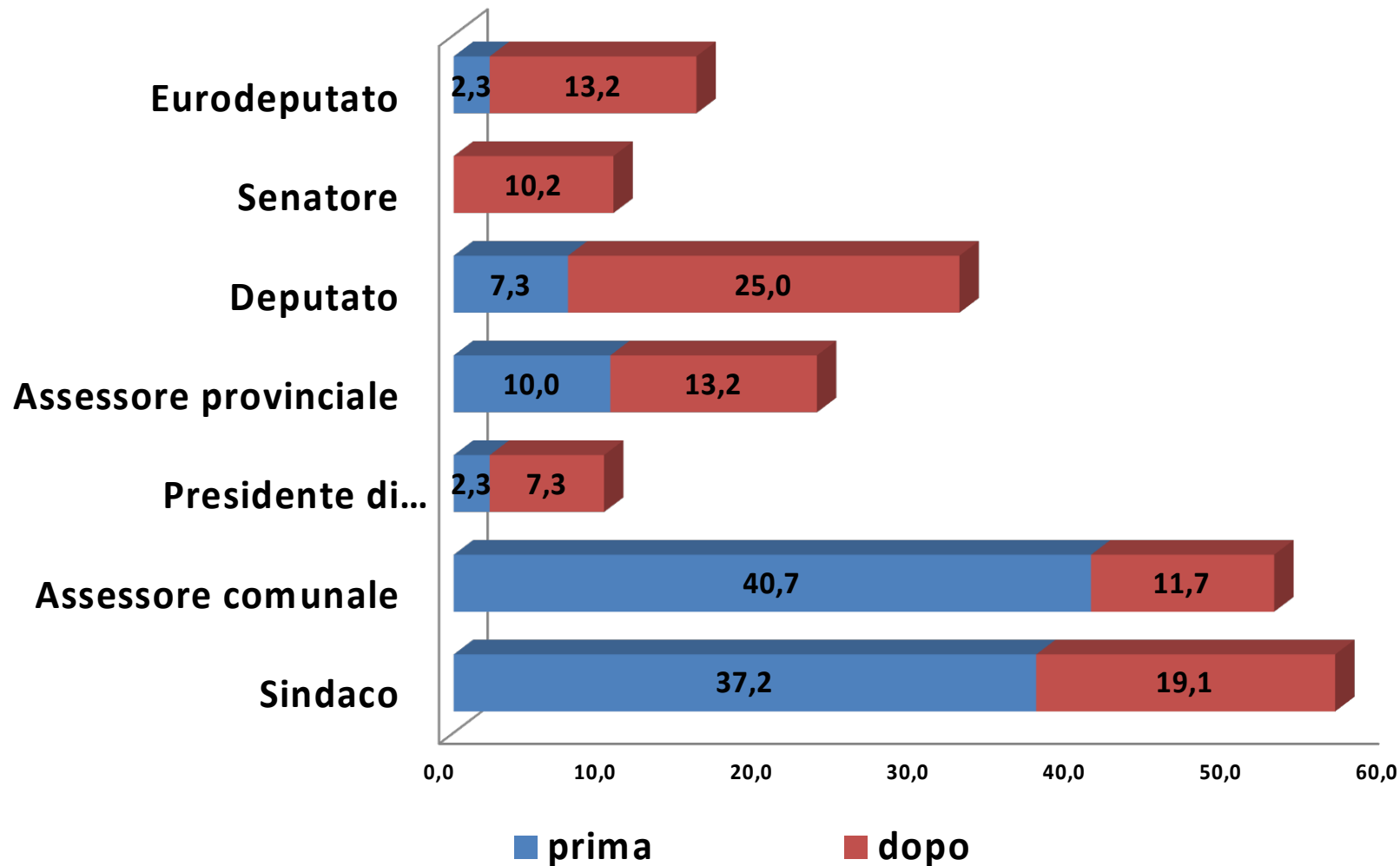


Cariche apicali: 1970-1990





Cariche apicali: 1995-2015

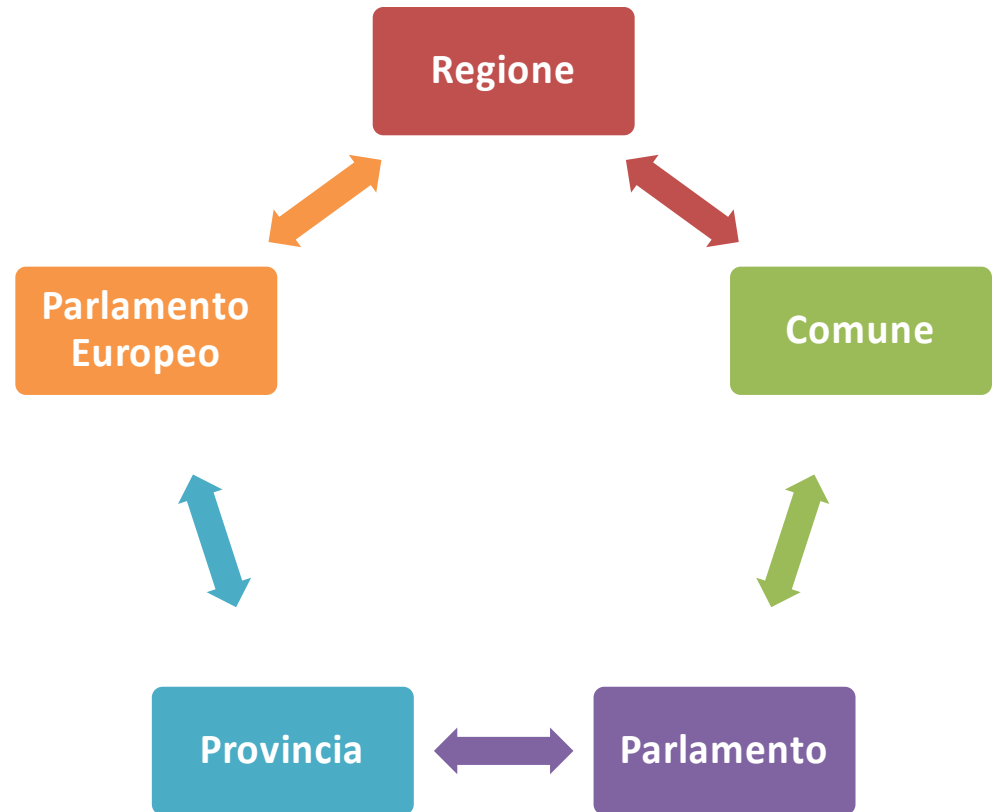




Il modello alternato

Fa la sua comparsa durante la 2^a fase, sebbene l'opzione del modello unidirezionale continui ad essere rilevante.

Tuttavia, considerando soprattutto le cariche apicali e monocratiche, il modello alternato diventa una seconda opzione





Tendenza prevalente

- Il seggio in CR solo per una ristretta minoranza è un “trampolino di lancio” per le cariche nazionali (tendenza ad un’ulteriore riduzione nella 2ª fase)
- Il seggio in CR non è nemmeno il luogo della fine della carriera dei parlamentari veneti (“cimitero degli elefanti”)
- Il seggio in CR è nella maggior parte dei casi un possibile **sbocco per il ceto politico locale**



Focus qualitativo sulla classe politica dell'ultima legislatura

- Valutare il **peso dei partiti** e delle forze sociali nella selezione e circolazione della classe politica regionale in Veneto
- Valutare come i fenomeni della **personalizzazione** della politica e della **presidenzializzazione** abbiano contribuito a cambiare la classe politica regionale



- È stato somministrato un questionario strutturato ai consiglieri della X legislatura durante il loro primo anno di legislatura, tra i mesi di giugno e luglio 2016
- Il tasso di risposta è stato superiore al 70%. Più precisamente, il campione è costituito da 37 consiglieri regionali su 51



Il campione degli intervistati

	N. consiglieri	N. consiglieri intervistati	% consiglieri intervistati
Per genere			
F	12	9	75.0
M	39	28	71.8
Per partito			
LN	11	7	63.6
Lista Zaia	13	9	69.2
PD	9	7	77.8
Lista Moretti	2	2	100,0
M5s	5	4	80.0
NCD/area popolare	1	1	100,0
FI	3	2	66.7
Lista Tosi*	4	4	100,0
Fdi	1	1	100,0
Indipendenza Noi Veneto	1	-	-
Veneto civico	1	-	-



Candidatura, campagna elettorale, rielezione

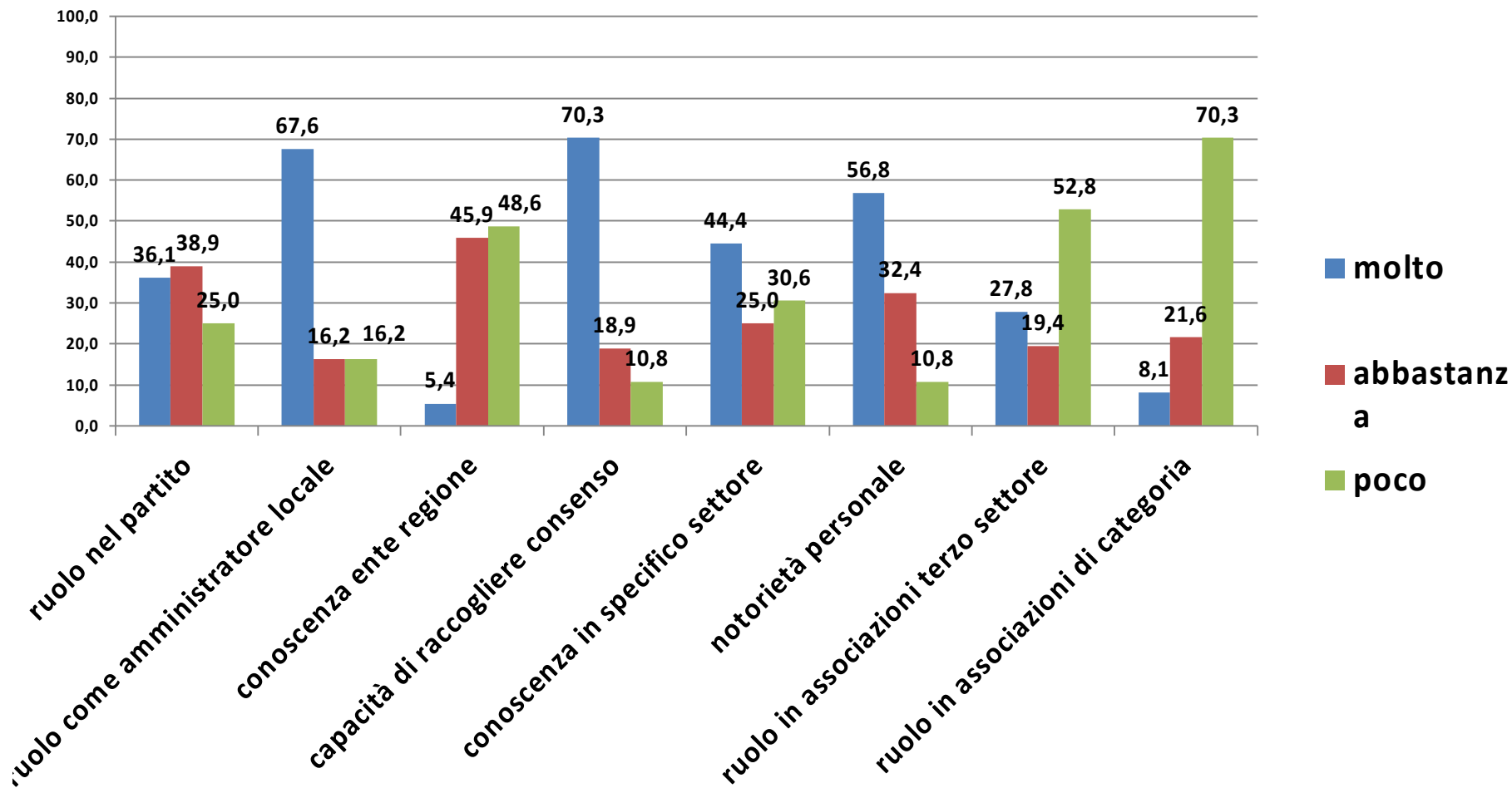
Le interviste hanno indagato in profondità 3 momenti specifici relativi alla selezione e circolazione dei consiglieri regionali:

- la fase della **candidatura**
- della **campagna elettorale**
- della potenziale **rielezione**



UNIVERSITÀ
DEGLI STUDI
DI PADOVA

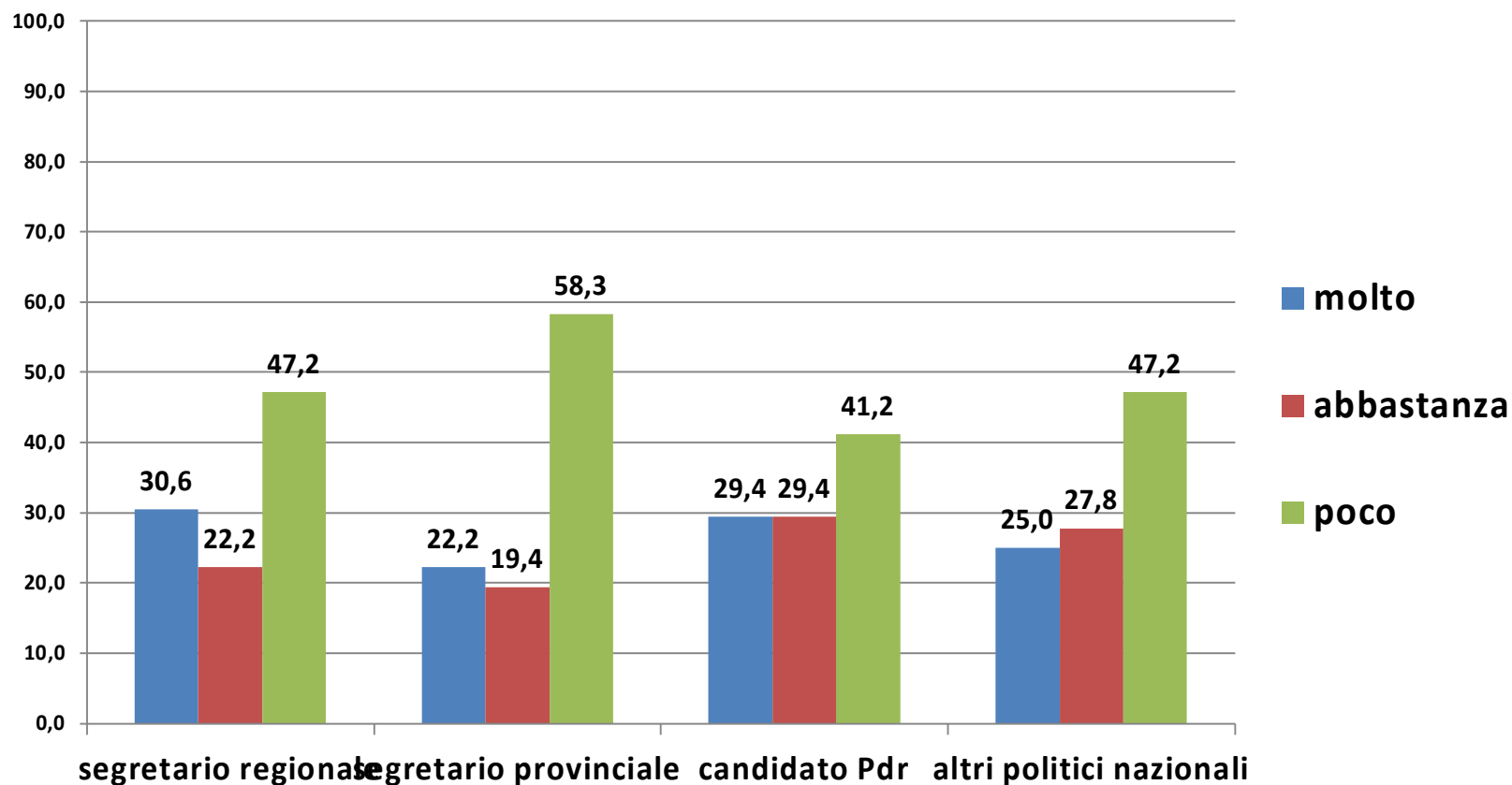
Candidatura. Per essere candidati conta soprattutto:





UNIVERSITÀ
DEGLI STUDI
DI PADOVA

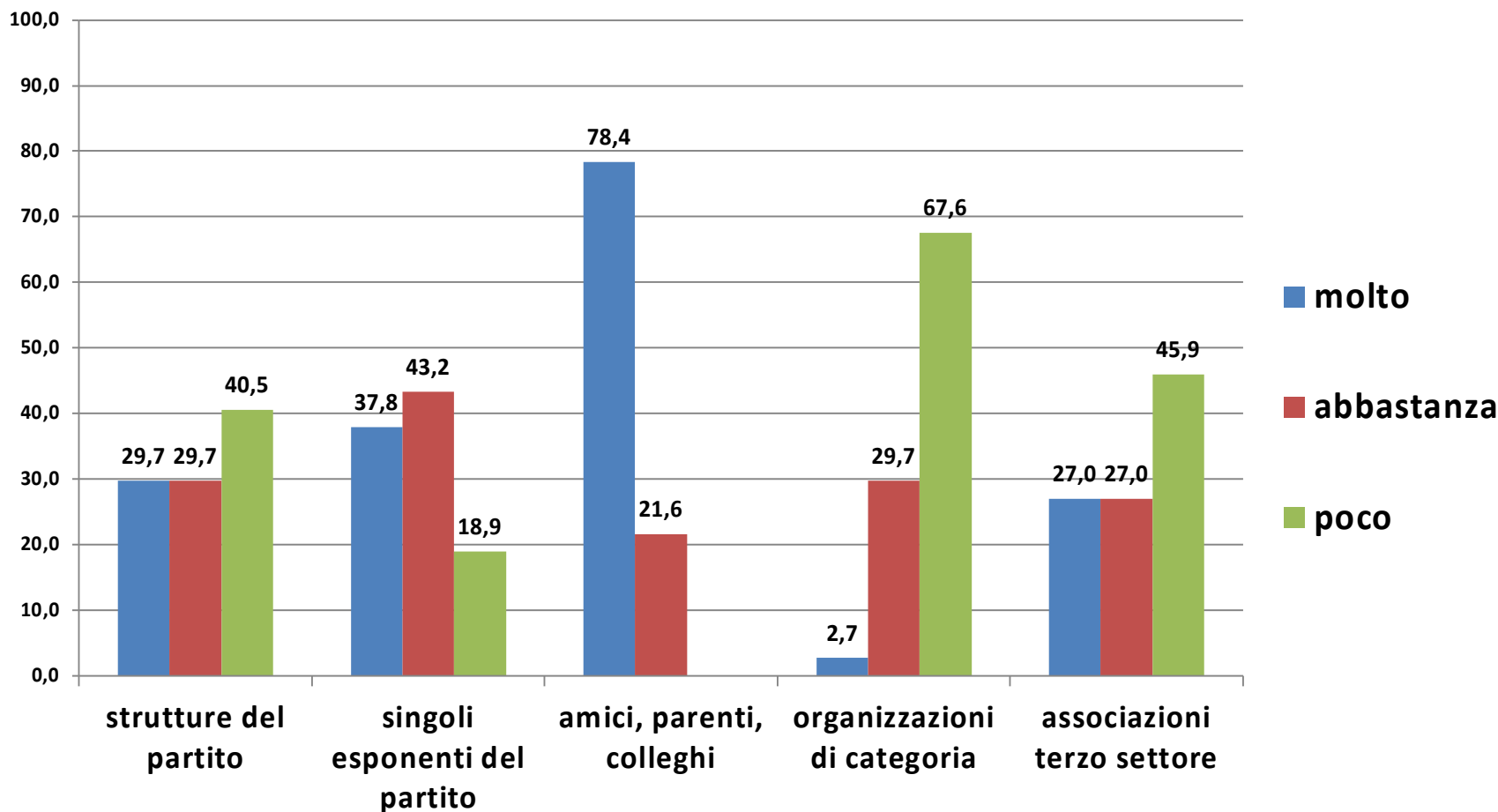
Candidatura. *Per essere candidati conta:*





UNIVERSITÀ
DEGLI STUDI
DI PADOVA

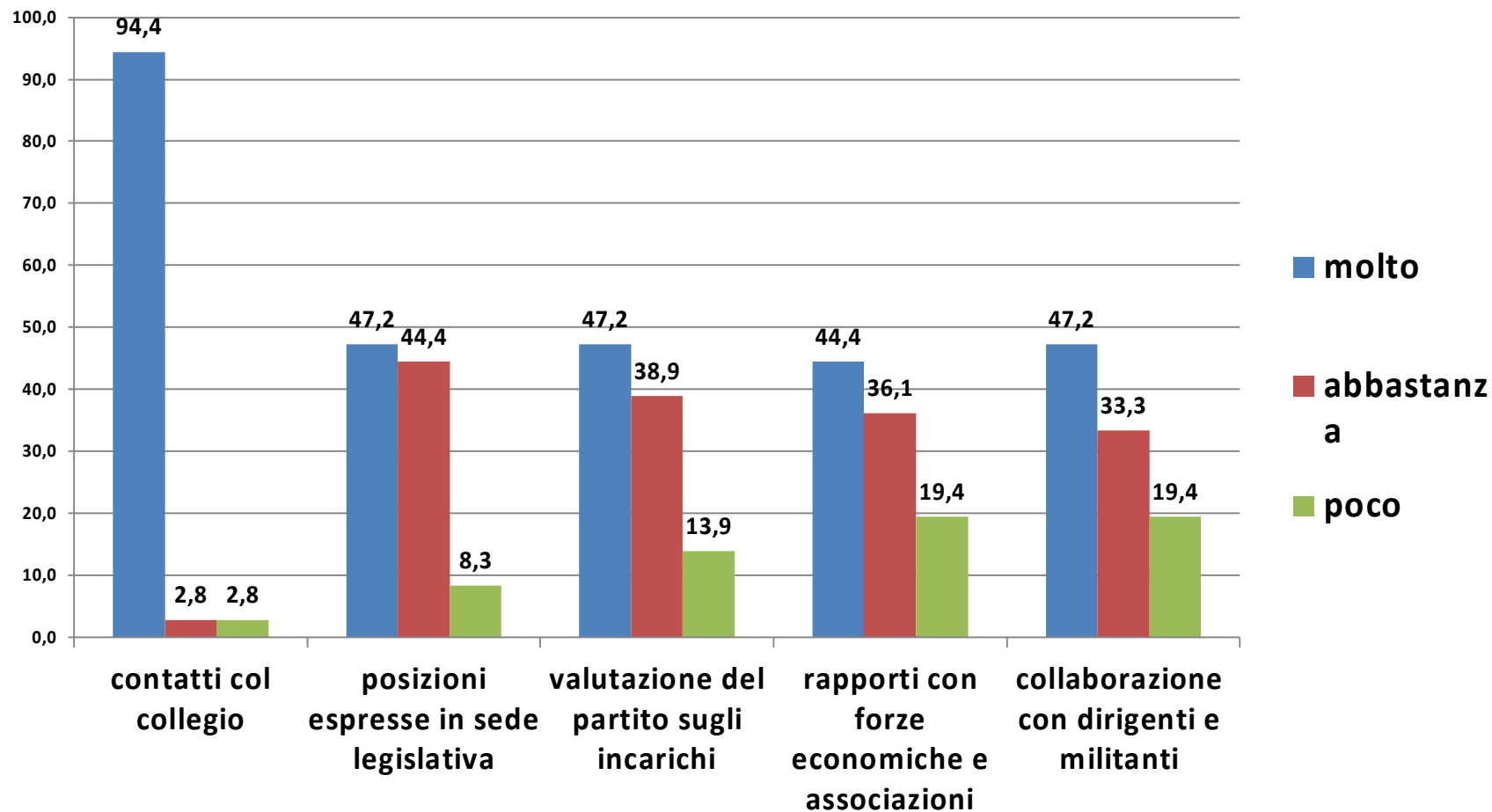
Campagna elettorale. Sono stati d'aiuto soprattutto:





UNIVERSITÀ
DEGLI STUDI
DI PADOVA

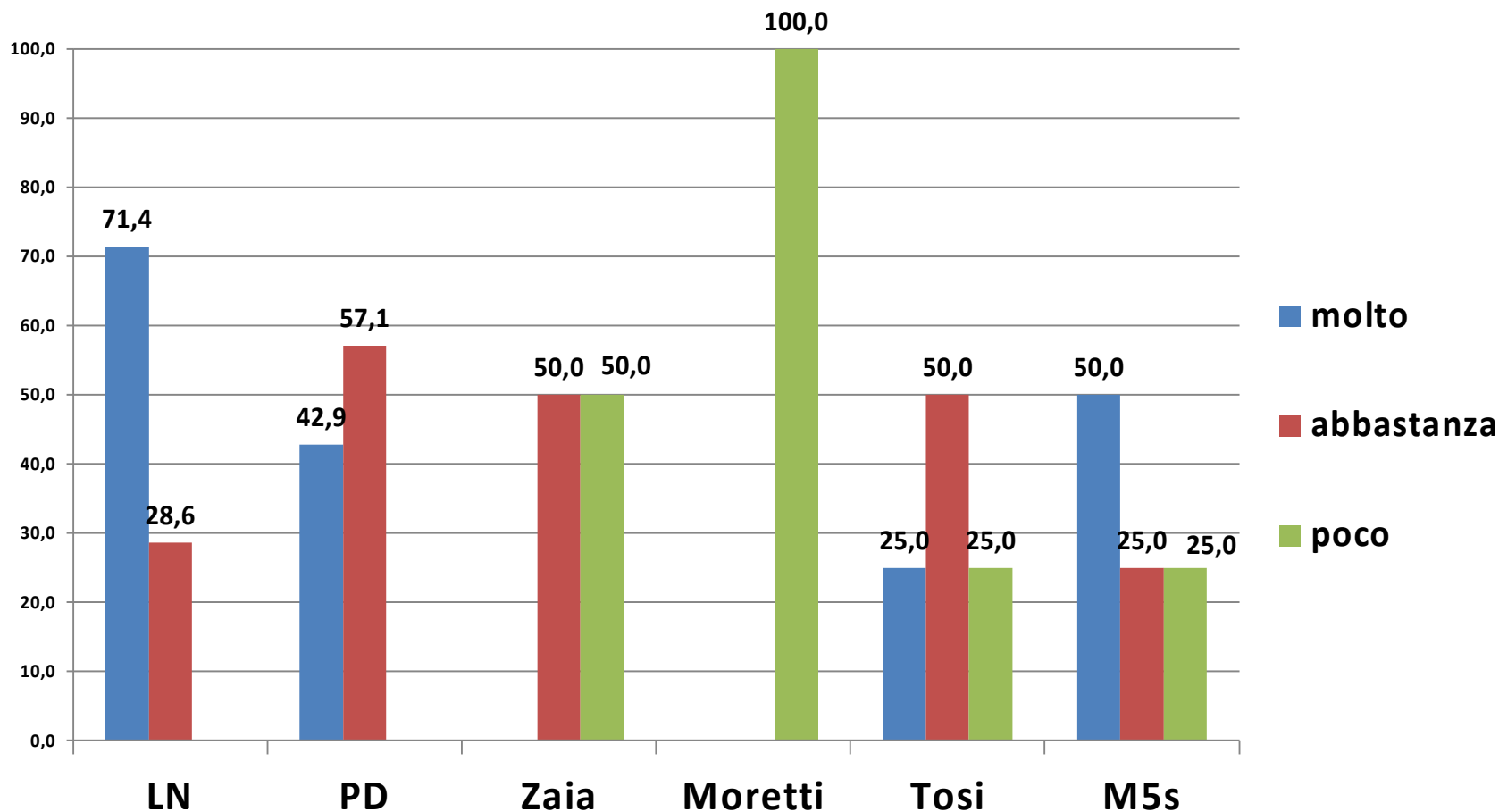
Rielezione. *Per essere rieletti contano:*





UNIVERSITÀ
DEGLI STUDI
DI PADOVA

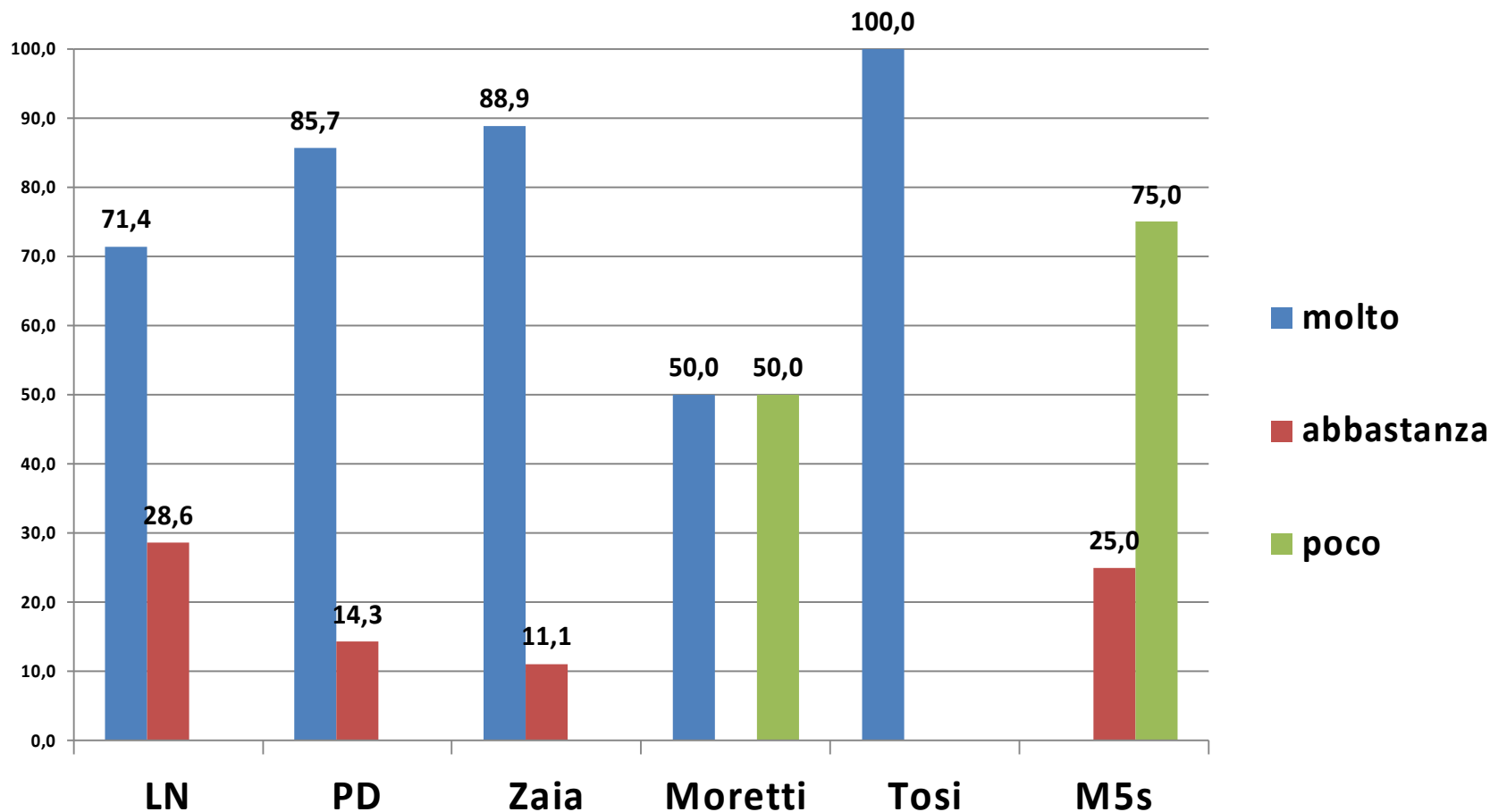
Candidatura. Ruolo dentro il proprio partito, per partito





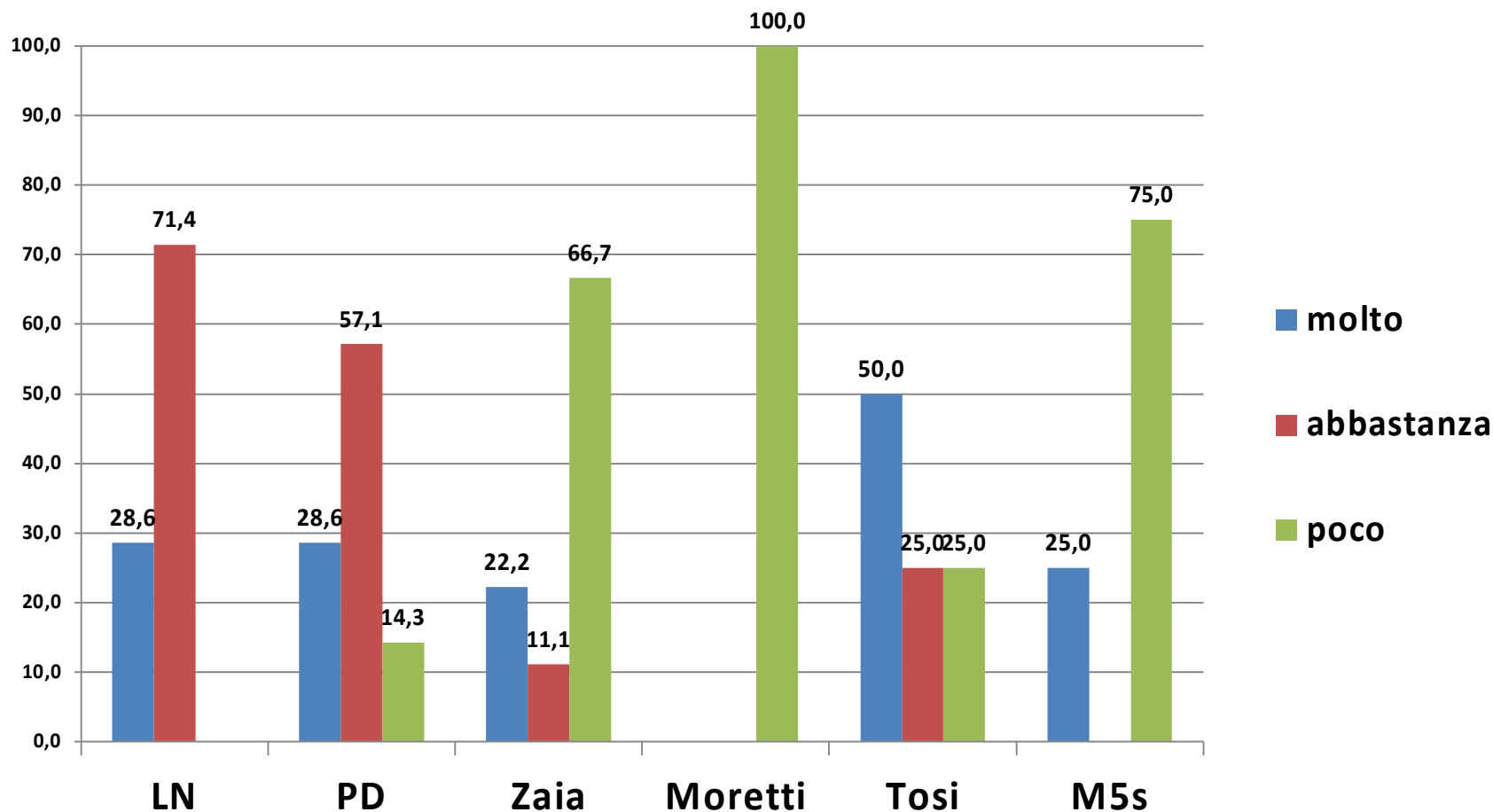
UNIVERSITÀ
DEGLI STUDI
DI PADOVA

Esperienza come amministratore e scelta del partito di candidarmi



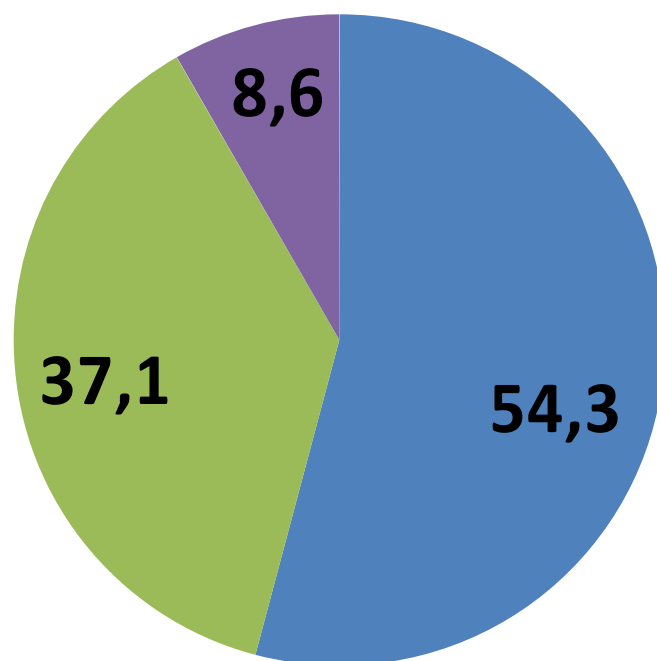


Strutture di partito e campagna elettorale





Preferenze: come scegliere i candidati



■ organi dirigenti
del partito

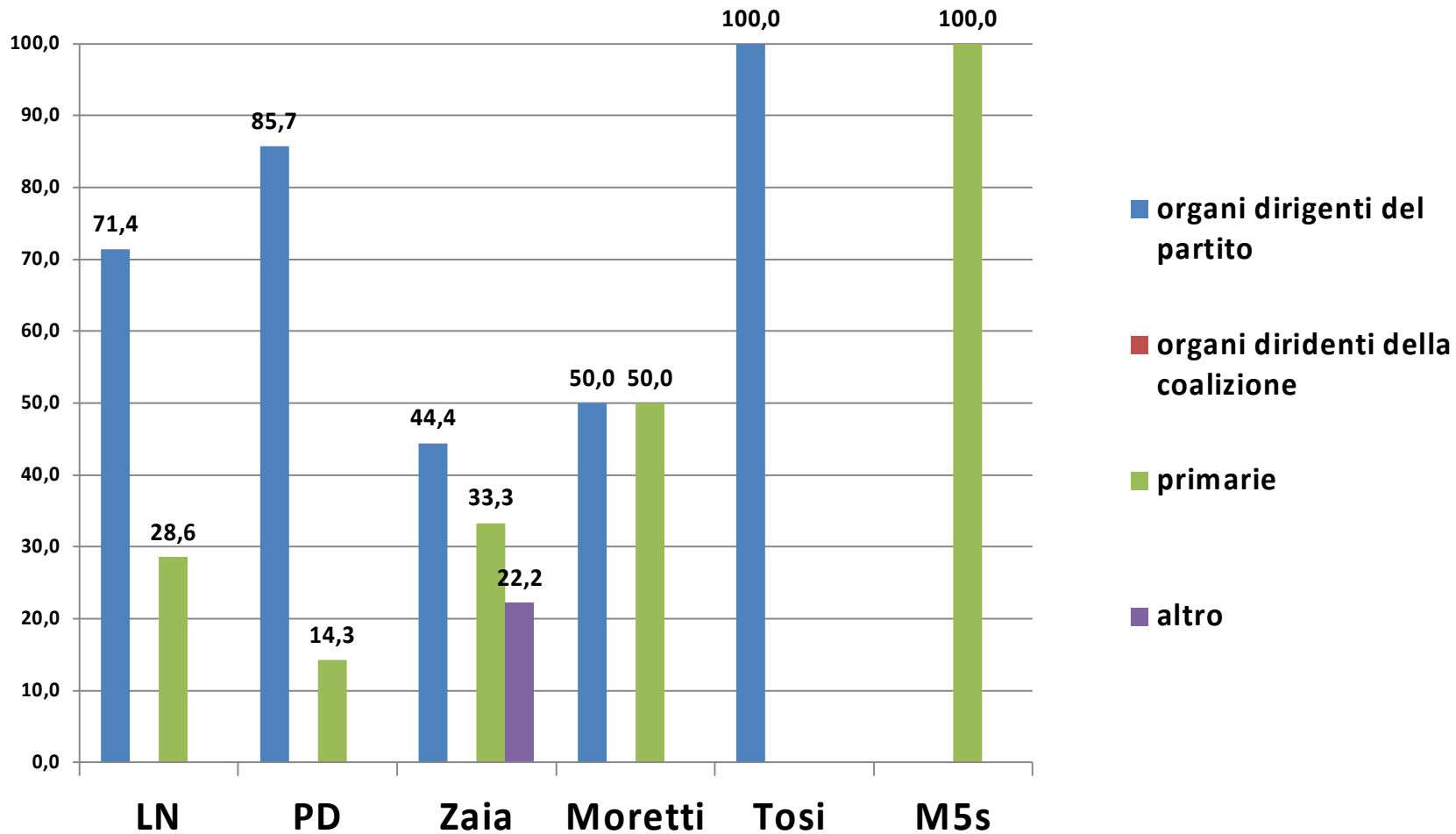
■ organi dirigenti
della coalizione

■ primarie

■ altro

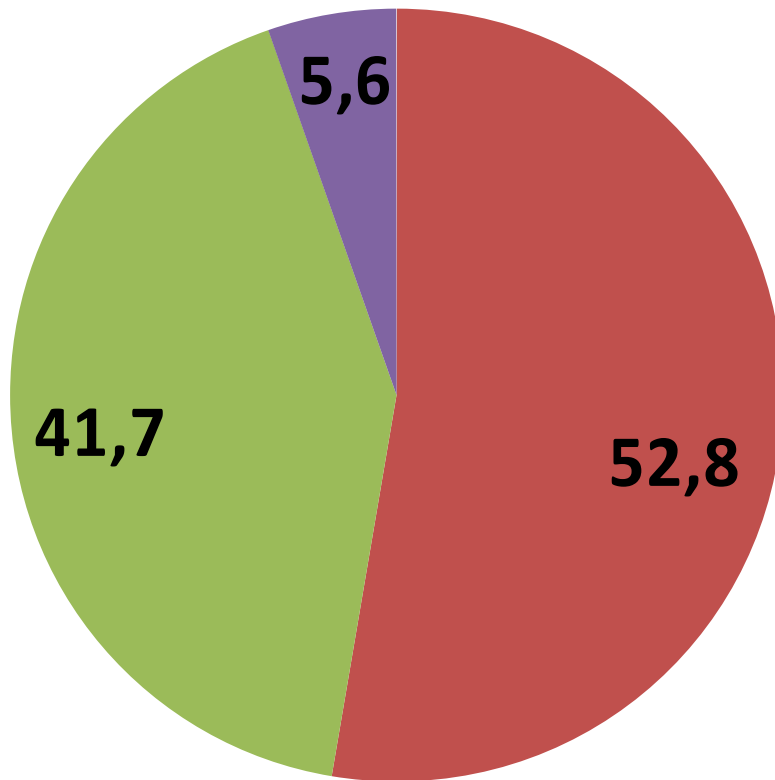


Scelta dei candidati per partito





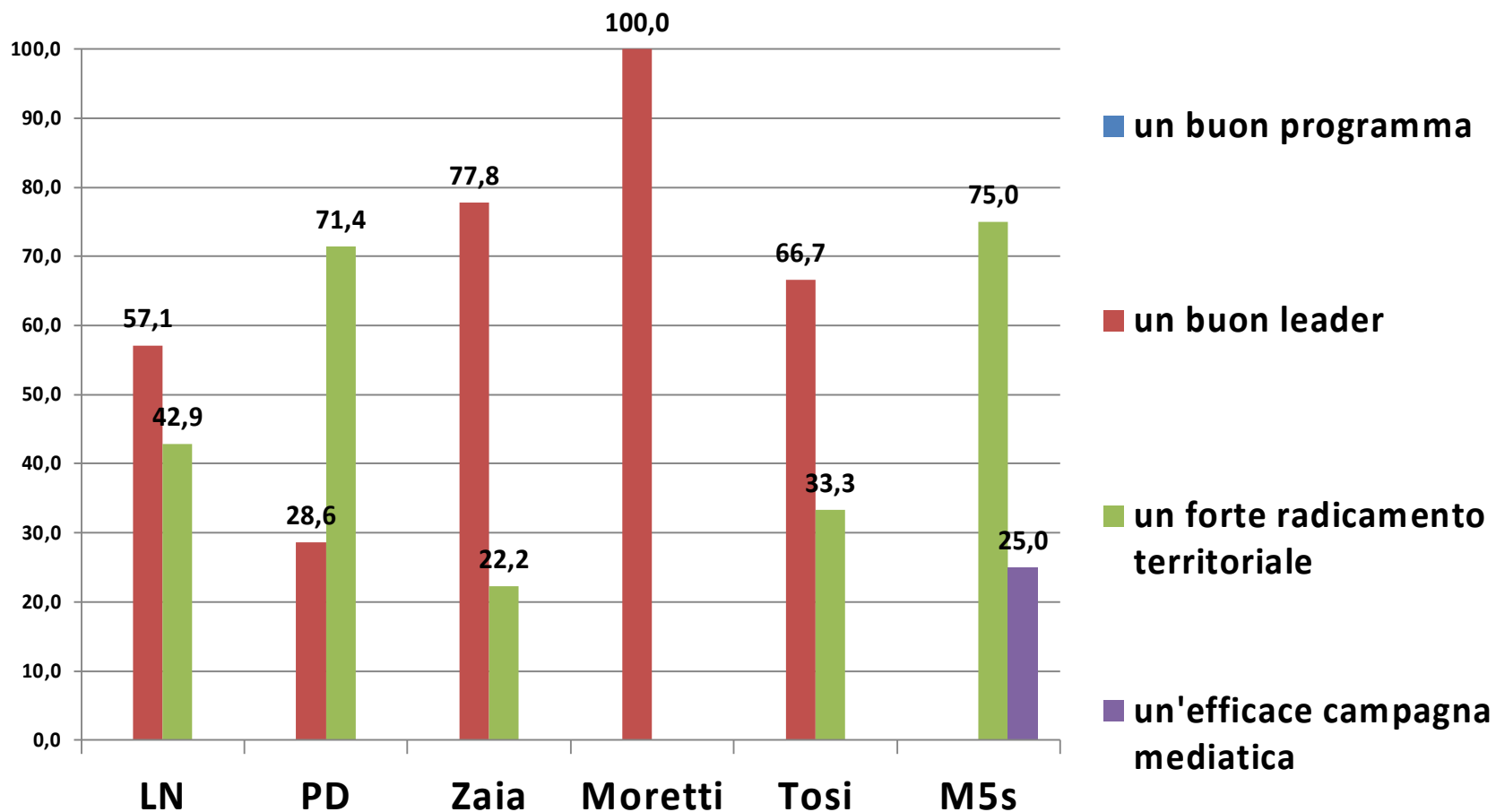
Il successo elettorale è determinato da:



- un buon programma
- un buon leader
- un forte radicamento territoriale
- un'efficace campagna mediatica
- altro



Elementi del successo elettorale per partito





- Forte impatto della **personalizzazione** della politica (*consenso personale, notorietà, reti personali, rapporti personali con alcuni importanti membri del partito*)
- Impatto rilevante anche della **presidenzializzazione** il ruolo del candidato presidente della GR è trasversalmente giudicato molto importante soprattutto nella fase della candidatura e per vincere le elezioni (*centralità del leader*)



Conclusioni

- Le elezioni del 2015 tuttavia possono essere considerate come delle elezioni che aprono un nuovo paradigma
- Dal lato del sistema politico → fine del bipolarismo
 - multipolarismo e nuovi partiti *challenger*
 - grande volatilità (oltre il 29%)

Dal lato della classe politica regionale sembra esserci stato un **adattamento** piuttosto che una trasformazione

Il **profilo** del consigliere (e assessore) medio è sempre: **un uomo, laureato, tra i 40-49 anni, che proviene da un comune non capoluogo**



Elementi di novità e di continuità

- ❑ **Novità** riguardanti **genere, età e ricambio**:
 - fino al 2000 la **presenza femminile** in CR registrava un lieve incremento, seguito da una riduzione, nel 2015 si ha un'impennata (**21,8%**)
 - per l'età la tendenza di fondo è di crescita fino al 2010, ma nel 2015 si ha una forte riduzione che porta **l'età media a 46,7** anni
 - per quanto concerne il **ricambio**, il 2015 richiama il 1980 e il 1995, le due elezioni che hanno visto l'immissione più consistente di nuove leve (**61.8%**)
- ❑ **Continuità: provenienza geografica, titolo di studio e professione**, coerentemente con le tendenze registrate nella 2^a fase:
 - progressiva "provincializzazione" dei consiglieri, una tendenziale riduzione dei laureati e soprattutto un radicale cambiamento delle loro occupazioni, che ha visto il lavoro dipendente "lasciare il posto" al lavoro autonomo



- Il **modello unidirezionale** prevale nella prima stagione
- Nella seconda stagione questo modello non è più l'unica opzione e fa la sua comparsa anche il **modello alternato**: i politici passano indifferentemente da un livello all'altro, preferendo le cariche apicali
- **Possibili cause**: processo di decentramento (anni '90), personalizzazione e presidenzializzazione della politica



- **Il ruolo dei partiti è sempre più marginale** sia nella fase della candidatura che in quella della campagna elettorale che per quanto riguarda la fase della rielezione
- Sono le **COMPONENTI INDIVIDUALI DELLA RAPPRESENTANZA** a contare di più:
- Per essere candidati conta **la capacità di convertire la propria notorietà in consenso elettorale**
- Le campagne elettorale si conducono prevalentemente con **risorse e reti di conoscenze personali**
- Per essere rieletti bisogna mantenere **costanti rapporti personali con il proprio elettorato**
- Il ruolo dei partiti è confinato a mero supporto **organizzativo**



UNIVERSITÀ DEGLI STUDI DI PADOVA

Grazie per l'attenzione!