



CONSIGLIO
REGIONALE
DEL VENETO



ELEZIONI EUROPEE 2019: IL VOTO IN ITALIA E IN EUROPA

24 gennaio 2019



INDICE

- **Sistemi di voto in Italia e in Europa** **3**
- **I risultati delle ultime elezioni europee** **11**



- | | |
|--|-----------|
| • Sistemi di voto in Italia e in Europa | 3 |
| • I risultati delle ultime elezioni europee | 11 |



Date delle elezioni europee 2019 e numero di seggi

Date delle elezioni europee 2019

Le elezioni per il rinnovo del Parlamento europeo si svolgeranno **dal 23 al 26 maggio 2019**. Ogni Paese sceglierà, all'interno di questo intervallo temporale, la data della sua consultazione.

Lo **scrutinio** inizierà, comunque, per tutti i Paesi, **in contemporanea alle 23 del 26 maggio 2019**.

Per l'Italia, la data non è stata ancora fissata ufficialmente, ma come stabilito dalla legislazione nazionale in materia elettorale, il giorno della votazione sarà **domenica 26 maggio dalle 7 alle 23**.

Numero di seggi al Parlamento europeo

Nel caso il processo dell'uscita del Regno Unito dall'UE si concludesse prima delle prossime elezioni, il numero di seggi complessivo del Parlamento europeo dovrebbe passare **da 751 a 705**. Dei 73 seggi del Regno Unito, infatti, ne sarebbero accantonati 46 per future adesioni e gli altri sarebbero redistribuiti secondo il principio della «proporzionalità regressiva».

Questa decisione entrerà però in vigore solo dopo l'uscita del Regno Unito, prevista per marzo 2019. Nel caso ciò non avvenisse, si continuerebbe a votare con il numero di seggi previsto per le precedenti elezioni (73 per l'Italia).



I seggi prima e dopo Brexit

Paese	Numero seggi pre Brexit	Numero seggi post Brexit	Differenza
Austria	18	19	+1
Belgio	21	21	0
Bulgaria	17	17	0
Cipro	6	6	0
Croazia	11	12	+1
Danimarca	13	14	+1
Estonia	6	7	+1
Finlandia	13	14	+1
Francia	74	79	+5
Germania	96	96	0
Grecia	21	21	0
Irlanda	11	13	+2
Italia	73	76	+3
Lettonia	8	8	0
Lituania	11	11	0
Lussemburgo	6	6	0
Malta	6	6	0
Paesi Bassi	26	29	+3
Polonia	51	52	+1
Portogallo	21	21	0
Regno Unito	73	-	-
Repubblica Ceca	21	21	0
Romania	32	33	+1
Slovacchia	13	14	+1
Slovenia	8	8	0
Spagna	54	59	+5
Svezia	20	21	+1
Ungheria	21	21	0
Totale	751	705	-46

Fonte: Parlamento europeo.
Consiglio regionale del Veneto



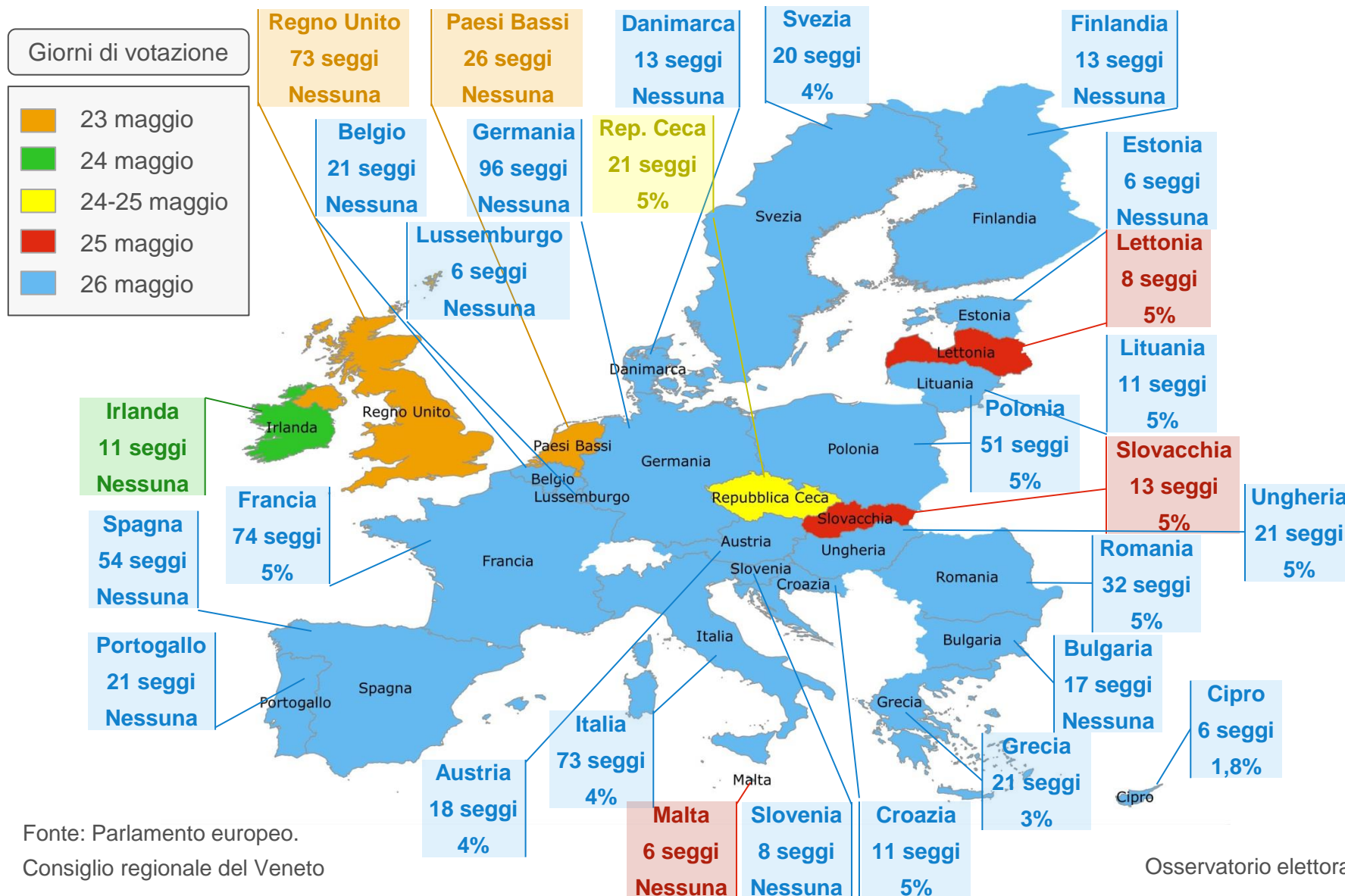
Le regole di voto comuni stabilite dall'Unione europea

L'Unione europea ha stabilito una serie di regole comuni che gli Stati membri devono rispettare nella scelta del sistema elettorale per il rinnovo del Parlamento europeo. Le ultime modifiche sono state approvate con la Decisione (UE, Euratom) 2018/994 del Consiglio del 13 luglio 2018:

- ogni cittadino dell'Unione residente in uno Stato membro di cui non è cittadino ha il diritto di voto e di eleggibilità alle elezioni del Parlamento europeo nello Stato membro in cui risiede;
- il voto deve avvenire con sistema proporzionale, a scrutinio di lista o con voto singolo trasferibile;
- gli Stati membri possono consentire l'utilizzo delle preferenze per la scelta dei membri del Parlamento europeo;
- l'elezione si svolge a suffragio universale diretto, libero e segreto;
- gli Stati membri possono prevedere una soglia minima per accedere all'attribuzione dei seggi (cd. soglia di sbarramento). Tale soglia non può superare il 5% a livello nazionale;
- la soglia di sbarramento è obbligatoria nelle circoscrizioni in cui vengono assegnati più di 35 seggi. In questi casi, la soglia dev'essere compresa tra il 2 e il 5% dei voti validi espressi nella circoscrizione, anche se fosse unica a livello nazionale. Gli Stati membri devono adeguare i propri sistemi a questo obbligo entro le elezioni del 2024;
- se previsto, il termine per la presentazione delle candidature dev'essere di almeno 3 settimane prima della data fissata per l'elezione.



La mappa delle date di voto e il numero di seggi pre Brexit



Fonte: Parlamento europeo.
Consiglio regionale del Veneto



Sistemi elettorali a confronto

Paese	Giorno di votazione	Soglia per l'accesso all'assegnazione dei seggi	Preferenze	Numero di circoscrizioni	Formula elettorale	Voto obbligatorio
Austria	Domenica	4%	Sì	1	d'Hondt	
Belgio	Domenica	-	Sì	3	d'Hondt	Sì
Bulgaria	Domenica	-	Sì	1	Hare	Sì
Cipro	Domenica	1,8%	Sì	1	Hare	Sì***
Croazia	Domenica	5%	Sì	1	d'Hondt	
Danimarca	Domenica	-	Sì	1	d'Hondt	
Estonia	Domenica	-	Sì	1	d'Hondt	
Finlandia	Domenica	-	Sì	1	d'Hondt	
Francia	Domenica	5%	No	1	d'Hondt	
Germania	Domenica	-	No	1	Sainte-Laguë/Schepers	
Grecia	Domenica	3%	Sì	1	Diverse	Sì
Irlanda	Venerdì	-	VST	3	VST*	
Italia	Domenica	4%	Sì	5	Hare	
Lettonia	Sabato	5%	Sì	1	Sainte-Laguë	
Lituania	Domenica	5%	Sì	1	Hare	
Lussemburgo	Domenica	-	Sì	1	Hagenbach-Bischoff	Sì
Malta	Sabato	-	VST	1	VST*	
Paesi Bassi	Giovedì	-	Sì	1	Hare	
Polonia	Domenica	5%	Sì	13	d'Hondt	
Portogallo	Domenica	-	No	1	d'Hondt	
Regno Unito	Giovedì	-	No	12	d'Hondt**	
Repubblica Ceca	Venerdì e sabato	5%	Sì	1	d'Hondt	
Romania	Domenica	5%	No	1	d'Hondt	
Slovacchia	Sabato	5%	Sì	1	Hagenbach-Bischoff	
Slovenia	Domenica	-	Sì	1	d'Hondt	
Spagna	Domenica	-	No	1	d'Hondt	
Svezia	Domenica	4%	Sì	1	Sainte-Laguë	
Ungheria	Domenica	5%	No	1	d'Hondt	

Note: * VST sta per voto singolo trasferibile. ** In Irlanda del Nord si vota con VST (voto singolo trasferibile).

*** Il voto obbligatorio a Cipro dovrebbe essere abolito prima delle elezioni del 2019.



Caratteristiche del sistema di voto in Italia

Formula elettorale	Proporzionale su base nazionale
Metodo di assegnazione	Quoziente Hare o Naturale
Soglia di sbarramento	4% a livello nazionale
Ampiezza circoscrizionale	5 circoscrizioni ma con prima assegnazione nazionale
Voto di preferenza	Sì, fino a 3 (con preferenza di genere)
Seggi	73 per l'Italia (76 in caso di Brexit)



Le regole di voto in Italia

Per l'elezione dei membri del Parlamento europeo, l'Italia è divisa in 5 circoscrizioni: Nord-Occidentale, Nord-Orientale, Centrale, Meridionale e Insulare. Le liste vengono presentate per ciascuna di queste circoscrizioni. È consentito il collegamento di una lista rappresentante di minoranze linguistiche riconosciute con un'altra lista della stessa circoscrizione.

L'elettore ha a disposizione un voto da esprimere a favore di una lista e 3 voti di preferenza per i candidati della lista scelta. Nel caso di espressione di più preferenze, queste devono riguardare candidati di genere diverso.

L'attribuzione dei seggi avviene prima a livello nazionale tra le liste che abbiano ottenuto almeno il 4% dei voti validi. Successivamente i seggi assegnati a ciascuna lista vengono distribuiti nelle 5 circoscrizioni, mantenendo fermo il numero dei seggi spettanti a ciascuna circoscrizione (non c'è slittamento seggi). Per effettuare la distribuzione dei seggi si utilizza il quoziente Hare o naturale (numero voti / numero seggi). I candidati eletti vengono scelti sulla base della loro cifra elettorale individuale (numero di preferenze ottenute).

In caso di lista rappresentante di minoranze linguistiche riconosciute collegata ad un'altra lista, queste vengono considerate come lista unica per l'assegnazione dei seggi nella relativa circoscrizione. I candidati delle due liste vengono infatti inseriti in un'unica graduatoria. Nel caso in cui non sia eletto nessun candidato della lista rappresentante di minoranze linguistiche, a quello con la maggiore cifra individuale viene assegnato l'ultimo dei seggi del gruppo di liste, purché abbia ottenuto almeno 50mila preferenze.



- **Sistemi di voto in Italia e in Europa** **3**
- **I risultati delle ultime elezioni europee** **11**



Affluenza alle urne alle elezioni europee negli Stati membri 1979-2014

Paese	1979	1984	1989	1994	1999	2004	2009	2014
Belgio	91,4	92,1	90,7	90,7	91,1	90,8	90,4	89,6
Germania	65,7	56,8	62,3	60,0	45,2	43,0	43,3	48,1
Francia	60,7	56,7	48,8	52,7	46,8	42,8	40,6	42,4
Italia	85,7	82,5	81,1	73,6	69,8	71,7	65,1	57,2
Lussemburgo	88,9	88,8	87,4	88,6	87,3	91,4	90,8	85,6
Paesi Bassi	58,1	50,9	47,5	35,7	30,0	39,3	36,8	37,3
Danimarca	47,8	52,4	46,2	52,9	50,5	47,9	59,5	56,3
Irlanda	63,6	47,6	68,3	44,0	50,2	58,6	58,6	52,4
Regno Unito	32,4	32,6	36,4	36,4	24,0	38,5	34,7	35,6
Grecia		80,6	80,0	73,2	70,3	63,2	52,6	60,0
Spagna			54,7	59,1	63,1	45,1	44,9	43,8
Portogallo			51,1	35,5	39,9	38,6	36,8	33,7
Austria					49,4	42,4	46,0	45,4
Finlandia					30,1	39,4	38,6	39,1
Svezia					38,8	37,9	45,5	51,1
Cipro						72,5	59,4	44,0
Repubblica Ceca						28,3	28,2	18,2
Estonia						26,8	43,9	36,5
Ungheria						38,5	36,3	29,0
Lituania						48,4	21,0	47,4
Lettonia						41,3	53,7	30,2
Malta						82,4	78,8	74,8
Polonia						20,9	24,5	23,8
Slovenia						28,4	28,4	24,6
Slovacchia						17,0	19,6	13,1
Bulgaria							39,0	35,8
Romania							27,7	32,4
Croazia								25,2
Totale UE	62,0	59,0	58,4	56,7	49,5	45,5	43,0	42,6

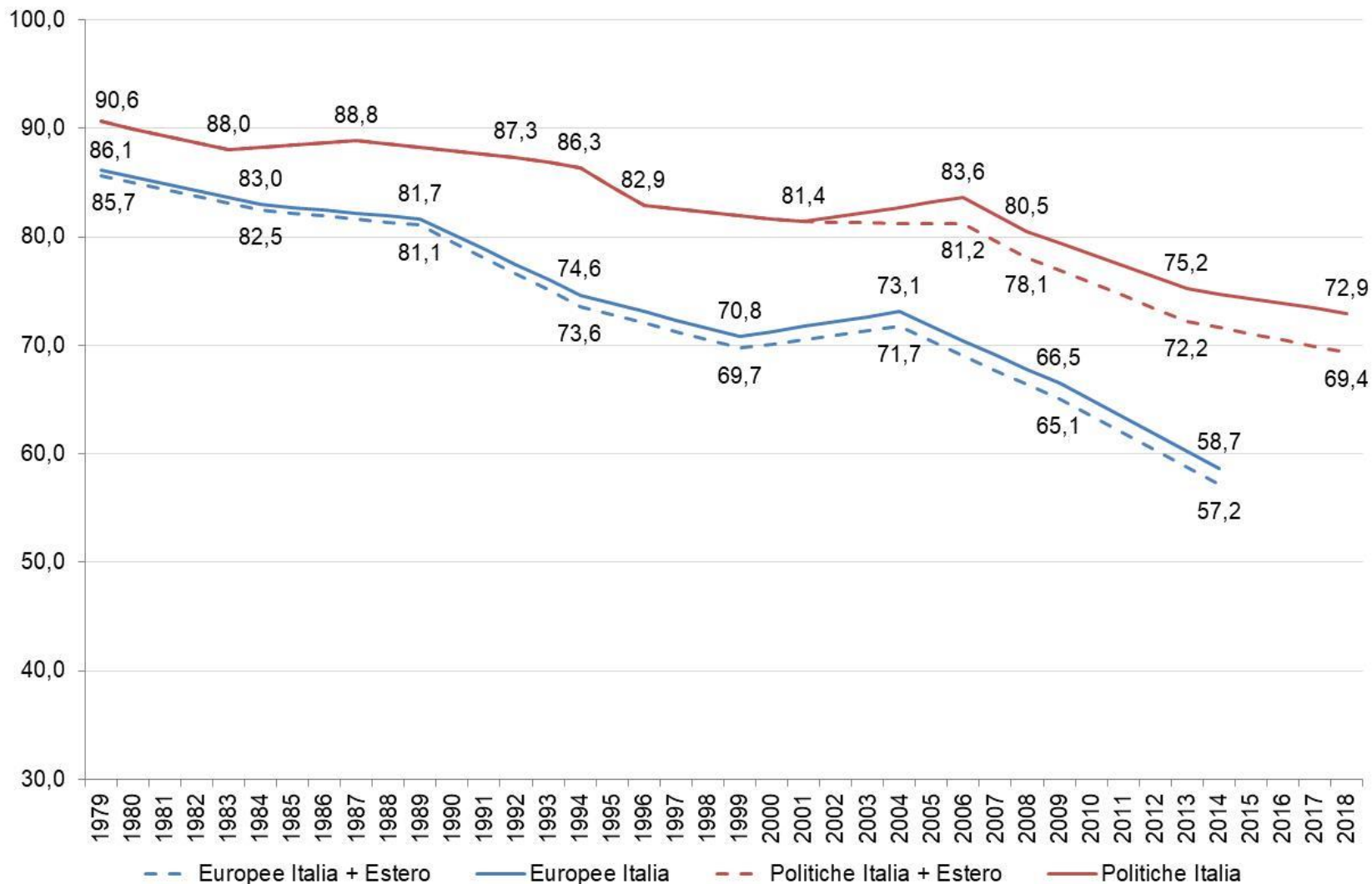
Fonte: Parlamento europeo.

Consiglio regionale del Veneto

Osservatorio elettorale



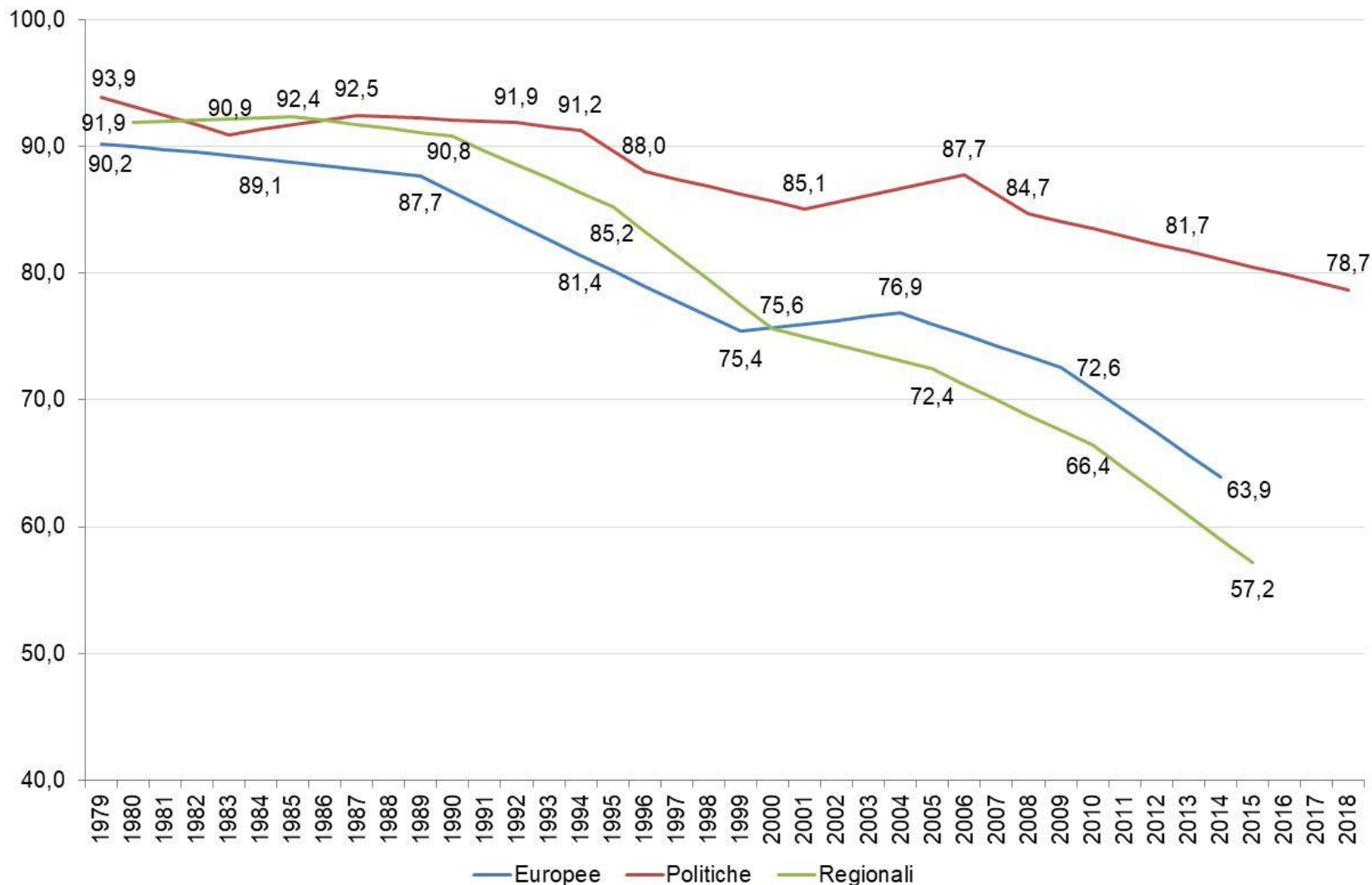
Italia e Italia+Estero: affluenza alle urne alle elezioni politiche ed europee 1979-2018



Fonte: elaborazioni su dati Ministero dell'Interno.



Veneto: affluenza alle urne alle elezioni politiche, europee e regionali 1979-2018



Fonte: elaborazioni su dati Ministero dell'Interno.

Consiglio regionale del Veneto

Osservatorio elettorale



Italia e Italia+Estero: risultati delle elezioni europee 2014 (v.a.)

Liste	Italia Nord-Occidentale	Italia Nord-Orientale	Italia Centrale	Italia Meridionale	Italia Insulare	Totale Italia	Estero	Totale Italia+Estero
Partito Democratico	3.234.068	2.477.067	2.652.510	2.017.379	791.837	11.172.861	30.370	11.203.231
Movimento 5 Stelle Beppegrillo.it	1.467.188	1.079.187	1.240.465	1.385.270	620.755	5.792.865	14.497	5.807.362
Forza Italia	1.293.275	737.783	840.163	1.279.025	455.085	4.605.331	9.033	4.614.364
Lega Nord-Die Freiheitlichen-Basta €uro	933.135	565.378	122.319	43.184	22.540	1.686.556	1.641	1.688.197
Nuovo Centro Destra - Udc	276.143	175.000	199.701	378.256	170.603	1.199.703	2.647	1.202.350
L'Altra Europa con Tsipras	303.805	208.365	267.957	238.951	84.125	1.103.203	5.254	1.108.457
Fratelli d'Italia - Alleanza Nazionale	254.453	174.770	260.792	238.993	75.029	1.004.037	2.476	1.006.513
Verdi Europei-Green Italia	80.762	63.665	44.066	44.219	12.731	245.443	4.659	250.102
Scelta Europea	52.995	37.499	28.160	62.679	14.824	196.157	1.785	197.942
Italia dei Valori	51.833	23.907	28.982	56.692	18.279	179.693	1.680	181.373
Svp		137.448				137.448	589	138.037
Io Cambio - Maie	14.651	10.062	8.537	11.600	3.600	48.450	2.528	50.978
Totale	7.962.308	5.690.131	5.693.652	5.756.248	2.269.408	27.371.747	77.159	27.448.906
Elettori	12.689.459	9.198.857	9.612.713	12.040.061	5.715.079	49.256.169	1.406.291	50.662.460
Votanti	8.372.695	5.930.508	5.941.193	6.225.081	2.438.527	28.908.004	83.254	28.991.258
Affluenza	66,0	64,5	61,8	51,7	42,7	58,7	5,9	57,2

Fonte: elaborazioni su dati Ministero dell'Interno.

Consiglio regionale del Veneto

Osservatorio elettorale



Italia e Italia+Estero: risultati delle elezioni europee 2014 (%)

Liste	Italia Nord-Occidentale	Italia Nord-Orientale	Italia Centrale	Italia Meridionale	Italia Insulare	Totale Italia	Estero	Totale Italia+Estero
Partito Democratico	40,6	43,5	46,6	35,0	34,9	40,8	39,4	40,8
Movimento 5 Stelle Beppegrillo.it	18,4	19,0	21,8	24,1	27,4	21,2	18,8	21,2
Forza Italia	16,2	13,0	14,8	22,2	20,1	16,8	11,7	16,8
Lega Nord-Die Freiheitlichen-Basta €uro	11,7	9,9	2,1	0,8	1,0	6,2	2,1	6,2
Nuovo Centro Destra - Udc	3,5	3,1	3,5	6,6	7,5	4,4	3,4	4,4
L'Altra Europa con Tsipras	3,8	3,7	4,7	4,2	3,7	4,0	6,8	4,0
Fratelli d'Italia - Alleanza Nazionale	3,2	3,1	4,6	4,2	3,3	3,7	3,2	3,7
Verdi Europei-Green Italia	1,0	1,1	0,8	0,8	0,6	0,9	6,0	0,9
Scelta Europea	0,7	0,7	0,5	1,1	0,7	0,7	2,3	0,7
Italia dei Valori	0,7	0,4	0,5	1,0	0,8	0,7	2,2	0,7
Svp		2,4				0,5	0,8	0,5
Io Cambio - Maie	0,2	0,2	0,1	0,2	0,2	0,2	3,3	0,2
Totale	100,0	100,0	100,0	100,0	100,0	100,0	100,0	100,0
Affluenza	66,0	64,5	61,8	51,7	42,7	58,7	5,9	57,2

Fonte: elaborazioni su dati Ministero dell'Interno.

Consiglio regionale del Veneto

Osservatorio elettorale



Veneto: risultati delle elezioni europee 2014 (v.a.)

Liste	Belluno	Padova	Rovigo	Treviso	Venezia	Verona	Vicenza	Totale
Partito Democratico	39.143	173.486	51.930	153.919	166.586	152.833	161.826	899.723
Movimento 5 Stelle Beppegrillo.it	16.108	101.759	24.847	79.702	87.286	83.920	82.683	476.305
Lega Nord-Die Freiheitlichen-Basta €uro	12.404	62.329	12.137	76.131	37.996	86.116	77.364	364.477
Forza Italia	11.955	80.783	19.661	61.473	55.334	64.294	59.288	352.788
Nuovo Centro Destra - Udc	2.666	21.524	4.963	13.105	12.855	15.145	13.601	83.859
Fratelli d'Italia - Alleanza Nazionale	2.622	16.308	4.309	11.420	10.281	14.667	19.896	79.503
L'Altra Europa con Tsipras	3.262	13.769	3.147	10.255	13.792	10.946	10.650	65.821
Verdi Europei-Green Italia	979	5.661	1.126	4.227	4.172	4.160	4.394	24.719
Scelta Europea	963	3.650	544	5.976	2.740	2.826	3.895	20.594
Svp	9.649	743	153	764	510	726	914	13.459
Italia dei Valori	456	3.045	611	1.963	1.720	1.597	1.910	11.302
Io Cambio - Maia	208	960	296	1.129	766	1.097	738	5.194
Totale	100.415	484.017	123.724	420.064	394.038	438.327	437.159	2.397.744
Elettori	195.860	732.779	202.826	720.617	683.660	699.496	685.453	3.920.691
Votanti	106.323	506.701	130.198	439.868	408.259	457.236	458.212	2.506.797
Affluenza	54,3	69,1	64,2	61,0	59,7	65,4	66,8	63,9

Fonte: elaborazioni su dati Ministero dell'Interno.

Consiglio regionale del Veneto

Osservatorio elettorale



Veneto: risultati delle elezioni europee 2014 (%)

Liste	Belluno	Padova	Rovigo	Treviso	Venezia	Verona	Vicenza	Totale
Partito Democratico	39,0	35,8	42,0	36,6	42,3	34,9	37,0	37,5
Movimento 5 Stelle Beppegrillo.it	16,0	21,0	20,1	19,0	22,2	19,1	18,9	19,9
Lega Nord-Die Freiheitlichen-Basta Euro	12,4	12,9	9,8	18,1	9,6	19,6	17,7	15,2
Forza Italia	11,9	16,7	15,9	14,6	14,0	14,7	13,6	14,7
Nuovo Centro Destra - Udc	2,7	4,4	4,0	3,1	3,3	3,5	3,1	3,5
Fratelli d'Italia - Alleanza Nazionale	2,6	3,4	3,5	2,7	2,6	3,3	4,6	3,3
L'Altra Europa con Tsipras	3,2	2,8	2,5	2,4	3,5	2,5	2,4	2,7
Verdi Europei-Green Italia	1,0	1,2	0,9	1,0	1,1	0,9	1,0	1,0
Scelta Europea	1,0	0,8	0,4	1,4	0,7	0,6	0,9	0,9
Svp	9,6	0,2	0,1	0,2	0,1	0,2	0,2	0,6
Italia dei Valori	0,5	0,6	0,5	0,5	0,4	0,4	0,4	0,5
Io Cambio - Maia	0,2	0,2	0,2	0,3	0,2	0,3	0,2	0,2
Totale	100,0	100,0	100,0	100,0	100,0	100,0	100,0	100,0
Affluenza	54,3	69,1	64,2	61,0	59,7	65,4	66,8	63,9

Fonte: elaborazioni su dati Ministero dell'Interno.

Consiglio regionale del Veneto

Osservatorio elettorale



L'attuale composizione del Parlamento europeo

Paese	Partito popolare europeo	Alleanza progressista di Socialisti e Democratici	Conservatori e Riformisti europei	Alleanza dei Democratici e dei Liberali per l'Europa	Sinistra unitaria europea/ Sinistra verde nordica	Verdi/ Alleanza libera europea	Europa della Libertà e della Democrazia diretta	Europa delle Nazioni e della Libertà	Non iscritti	Totale
Austria	5	5		1		3		4		18
Belgio	4	4	4	6		2		1		21
Bulgaria	7	4	2	4						17
Cipro	1	2	1		2					6
Croazia	5	2	1	2		1				11
Danimarca	1	3	3	3	1	1			1	13
Estonia	1	1		3		1				6
Finlandia	3	2	2	4	1	1				13
Francia	20	12		7	5	6	6	15	3	74
Germania	34	27	6	4	8	13	1	1	2	96
Grecia	5	4	1		6				5	21
Irlanda	4	1	1	1	4					11
Italia	13	31	4		3	1	14	6	1	73
Lettonia	4	1	1	1		1				8
Lituania	3	2	1	3		1	1			11
Lussemburgo	3	1		1		1				6
Malta	3	3								6
Paesi Bassi	5	3	2	7	3	2		4		26
Polonia	22	5	18				1	2	3	51
Portogallo	8	8		1	4					21
Regno Unito	2	20	19	1	1	6	17	4	3	73
Repubblica Ceca	7	4	2	4	3		1			21
Romania	13	13	2	3					1	32
Slovacchia	6	4	3							13
Slovenia	5	1		1		1				8
Spagna	17	14		8	10	5				54
Svezia	4	6	2	3	1	4				20
Ungheria	12	4				2			3	21
Totale UE	217	187	75	68	52	52	41	37	22	751

Fonte: elaborazioni su dati Parlamento europeo.



L'assegnazione dei seggi in Italia alle europee 2014

Liste	Italia Nord-Occidentale	Italia Nord-Orientale	Italia Centrale	Italia Meridionale	Italia Insulare	Totale
Partito Democratico	9	6	7	6	3	31
Movimento 5 Stelle Beppegrillo.it	4	3	3	5	2	17
Forza Italia	3	2	2	4	2	13
Lega Nord-Die Freiheitlichen-Basta €uro	2	2	1	-	-	5
Nuovo Centro Destra - Udc	1	-	-	1	1	3
L'Altra Europa con Tsipras	1	-	1	1	-	3
Fratelli d'Italia - Alleanza Nazionale	-	-	-	-	-	0
Verdi Europei-Green Italia	-	-	-	-	-	0
Scelta Europea	-	-	-	-	-	0
Italia dei Valori	-	-	-	-	-	0
Svp	-	1	-	-	-	1
Io Cambio - Maie	-	-	-	-	-	0
Totale	20	14	14	17	8	73

Nota: Svp ha ottenuto un seggio in Italia Nord-Orientale in quanto lista rappresentante di minoranze linguistiche riconosciute collegata con il Partito Democratico.

Fonte: elaborazioni su dati Ministero dell'Interno.



Gli eletti della circoscrizione Nord-Orientale alle europee 2014

Liste	Eletti e primo dei non eletti	Voti di preferenza totali circ. Nord-orientale	Voti di preferenza Veneto	Voti di preferenza Trentino-Alto Adige	Voti di preferenza Friuli-Venezia Giulia	Voti di preferenza Emilia Romagna
Partito Democratico	Moretti Alessandra	230.199	138.901	17.746	19.625	53.927
	Zanonato Flavio	96.168	80.387	2.851	6.792	6.138
	Kyenge Kashetu	92.972	28.377	6.954	5.950	51.691
	De Castro Paolo	86.859	20.711	4.781	6.692	54.675
	De Monte Isabella	74.060	11.111	3.204	52.611	7.134
	Schlein Elena Ethel	53.491	15.251	1.808	3.490	32.942
	(Zoffoli Damiano)	52.233	1.383	301	796	49.753
Movimento 5 Stelle Beppegrillo.it	Borrelli David	25.996	19.351	1.141	2.457	3.047
	Affronte Marco	18.109	5.102	1.564	1.805	9.638
	Zullo Marco	16.020	6.112	814	7.476	1.618
	(Gibertoni Giulia)	15.941	4.938	1.345	1.330	8.328
Forza Italia	Gardini Elisabetta	67.888	41.195	4.800	6.852	15.041
	Sernagiotto Remo	21.877	19.273	449	1.887	268
	(Sartori Amalia)	20.029	16.019	617	841	2.552
Lega Nord - Die Freiheitlichen - Basta Euro	Salvini Matteo	108.847	67.148	7.778	12.984	20.937
	Tosi Flavio	99.576	83.171	5.509	4.138	6.758
	(Bizzotto Mara)*	45.272	42.787	904	804	777
Svp	Dorfmann Herbert	93.957	6.335	86.879	653	90
	(Torresani Lorena)	1.624	126	1.438	15	45

Nota: *dopo l'esercizio dell'opzione da parte di Matteo Salvini, è stata eletta Mara Bizzotto.

Fonte: elaborazioni su dati Ministero dell'Interno.



Il tasso di utilizzo delle preferenze nelle circoscrizioni italiane alle elezioni 2014

Liste	Italia Nord-Occidentale	Italia Nord-Orientale	Italia Centrale	Italia Meridionale	Italia Insulare	Totale
Partito Democratico	9,4	12,4	14,9	24,8	29,7	15,6
Movimento 5 Stelle Beppegrillo.it	4,6	5,7	8,0	13,2	21,0	9,4
Forza Italia	10,8	8,8	16,5	24,1	21,1	16,2
Lega Nord-Die Freiheitlichen-Basta Euro	14,8	19,1	14,3	16,8	23,6	16,4
Nuovo Centro Destra - Udc	19,3	15,6	26,6	31,3	39,9	26,7
L'Altra Europa con Tsipras	21,5	17,4	21,9	30,8	34,1	23,8
Fratelli d'Italia - Alleanza Nazionale	15,5	17,0	21,7	36,7	33,7	23,8
Verdi Europei-Green Italia	5,3	6,9	7,7	18,8	18,1	9,2
Scelta Europea	10,4	15,1	18,5	26,1	23,9	18,5
Italia dei Valori	3,1	5,9	6,2	17,9	25,4	10,9
Svp		23,8				23,8
Io Cambio - Maie	2,9	6,3	6,4	5,4	8,7	5,3
Totale	10,3	12,0	14,5	22,8	26,4	15,5

Nota: il tasso di utilizzo delle preferenze è calcolato come rapporto tra il totale delle preferenze espresse e quello delle preferenze esprimibili (voti validi * 3) moltiplicato per 100.

Fonte: elaborazioni su dati Ministero dell'Interno.



Il tasso di utilizzo delle preferenze in Veneto alle elezioni 2014

Liste	Veneto	Totale Italia Nord- Orientale	Totale Italia
Partito Democratico	15,5	12,4	15,6
Movimento 5 Stelle Beppegrillo.it	6,2	5,7	9,4
Forza Italia	9,7	8,8	16,2
Lega Nord-Die Freiheitlichen-Basta €uro	21,8	19,1	16,4
Nuovo Centro Destra - Udc	16,5	15,6	26,7
L'Altra Europa con Tsipras	17,5	17,4	23,8
Fratelli d'Italia - Alleanza Nazionale	18,3	17,0	23,8
Verdi Europei-Green Italia	7,4	6,9	9,2
Scelta Europea	17,7	15,1	18,5
Italia dei Valori	6,9	5,9	10,9
Svp	16,4	23,8	23,8
Io Cambio - Maie	7,8	6,3	5,3
Totale	13,8	12,0	15,5

Nota: il tasso di utilizzo delle preferenze è calcolato come rapporto tra il totale delle preferenze espresse e quello delle preferenze esprimibili (voti validi * 3) moltiplicato per 100.

Fonte: elaborazioni su dati Ministero dell'Interno.



Il tasso di utilizzo delle preferenze nelle province venete alle elezioni 2014

Liste	Belluno	Padova	Rovigo	Treviso	Venezia	Verona	Vicenza	Totale Veneto
Partito Democratico	12,5	16,2	9,6	13,3	14,6	17,9	17,9	15,5
Movimento 5 Stelle Beppegrillo.it	6,1	5,4	4,3	6,6	6,5	7,9	5,4	6,2
Forza Italia	8,5	11,2	7,9	10,4	10,0	8,7	8,4	9,7
Lega Nord-Die Freiheitlichen-Basta €uro	17,1	17,5	13,0	20,8	18,7	29,9	20,8	21,8
Nuovo Centro Destra - Udc	11,8	17,4	15,3	15,1	18,8	16,4	15,9	16,5
L'Altra Europa con Tsipras	16,5	16,5	13,8	17,3	19,2	19,5	15,8	17,5
Fratelli d'Italia - Alleanza Nazionale	14,2	15,9	14,8	16,3	19,0	18,3	22,3	18,3
Verdi Europei-Green Italia	6,8	8,3	4,8	6,1	10,6	6,5	5,9	7,4
Scelta Europea	12,8	13,1	10,3	22,7	18,7	15,2	17,7	17,7
Italia dei Valori	2,9	10,7	3,2	3,7	11,3	5,9	2,9	6,9
Svp	20,9	3,5	3,1	4,6	3,9	4,6	7,9	16,4
Io Cambio - Maie	1,8	3,9	2,0	8,4	10,1	14,8	3,2	7,8
Totale	12,4	13,1	9,0	13,2	12,9	16,8	14,6	13,8

Nota: il tasso di utilizzo delle preferenze è calcolato come rapporto tra il totale delle preferenze espresse e quello delle preferenze esprimibili (voti validi * 3) moltiplicato per 100.

Fonte: elaborazioni su dati Ministero dell'Interno.