



*Coordinamento Generale Statistico attuariale*

## **Cassa Integrazione Guadagni e Disoccupazione**

**Ore autorizzate per trattamenti di integrazione salariale,  
domande e beneficiari di disoccupazione e mobilità**

### **REPORT MENSILE GENNAIO 2020**

*In data 2 Giugno 2019 è stata effettuata la rilettura degli archivi, pertanto i dati pubblicati prima di tale data potrebbero aver subito variazioni*

#### **APPENDICE:**

**Aggiornamento del tasso di utilizzo del numero delle ore CIG autorizzate ("tiraggio")**

## Ore autorizzate per trattamenti di integrazione salariale, domande e beneficiari di disoccupazione e mobilità

### INDICE

#### Sintesi

##### Ore autorizzate per trattamenti di integrazione salariale

###### Cenni normativi

Tav. 1 (Graf. Tav. 1)	Serie storica annuale del numero di ore per tipologia d'intervento - Periodo dal 1980 al 2019
Tav. 2 (Graf. Tav. 2)	Serie storica mensile da dicembre 2018 delle ore per tipologia d'intervento (valori assoluti e variazioni %)
Tav. 3 (Graf. Tav. 3)	Serie storica mensile da dicembre 2018 delle ore TOTALI per area geografica (valori assoluti e variazioni %)
Tav. 4	Serie storica mensile da dicembre 2018 delle ore di CIG Ordinaria (CIGO) per area geografica (valori assoluti e variazioni %)
Tav. 5	Serie storica mensile da dicembre 2018 delle ore di CIG Straordinaria (CIGS) per area geografica (valori assoluti e variazioni %)
Tav. 5 bis	Serie storica mensile da dicembre 2018 delle ore di CIGS per solidarietà per area geografica (valori assoluti e variazioni %)
Tav. 6	Serie storica mensile da dicembre 2018 delle ore di CIG in Deroga (CIGD) per area geografica (valori assoluti e variazioni %)
Tav. 7 (Graf. Tav. 7)	Numero ore per tipologia d'intervento e qualifica del lavoratore nel mese in esame e nello stesso mese dell'anno precedente (compresi i valori cumulati a dicembre)
Tav. 8	Numero ore per tipologia d'intervento e ramo di attività nel mese in esame e nello stesso mese dell'anno precedente (compresi i valori cumulati a dicembre)
Tav. 9 (Graf. Tav. 9)	Numero ore TOTALI per regione e area geografica nel mese in esame e nello stesso mese dell'anno precedente (compresi i valori cumulati a dicembre)
Tav. 10	Numero ore di CIG Ordinaria (CIGO) per regione e area geografica nel mese in esame e nello stesso mese dell'anno precedente (compresi i valori cumulati a dicembre)
Tav. 11	Numero ore di CIG Straordinaria (CIGS) per regione e area geografica nel mese in esame e nello stesso mese dell'anno precedente (compresi i valori cumulati a dicembre)
Tav. 11 bis	Numero ore di CIGS per solidarietà per regione e area geografica nel mese in esame e nello stesso mese dell'anno precedente (compresi i valori cumulati a dicembre)
Tav. 12	Numero ore di CIG in Deroga (CIGD) per regione e area geografica nel mese in esame e nello stesso mese dell'anno precedente (compresi i valori cumulati a dicembre)

##### Prestazioni di disoccupazione

###### Cenni normativi

Tav. 13	Serie storica mensile delle domande presentate di NASpl, mobilità e DisColl
Tav. 14	Serie storica mensile delle domande presentate NASpl, mobilità e DisColl
Tav. 15	Distribuzione regionale delle domande di prestazione NASpl
Tav. 16	Serie storica mensile dei beneficiari di ASpl, mini ASpl, NASpl, mobilità e DisColl e beneficiari complessivi annui di disoccupazione agricola

### APPENDICE

#### Appendice

Tiraggio degli anni 2017, 2018 e 2019 (Gennaio-Ottobre) - Confronti per tipologia d'intervento  
Tiraggio del periodo Gennaio-Ottobre degli anni 2017, 2018 e 2019 - Confronti omogenei per tipologia d'intervento

## Ore autorizzate per trattamenti di integrazione salariale

Nel mese di dicembre 2019 il numero di ore di cassa integrazione complessivamente autorizzate è stato pari a 16,3 milioni, in aumento del 16,7% rispetto allo stesso mese del 2018 (14,0 milioni).

**INTERVENTI ORDINARI (CIGO)** - Le ore di cassa integrazione ordinaria autorizzate a dicembre 2019 sono state 8,8 milioni. Un anno prima, nel mese di dicembre 2018, erano state 6,3 milioni: di conseguenza, la variazione tendenziale è pari a +37,8%. In particolare, la variazione tendenziale è stata pari a +51,1% nel settore Industria e +1,5% nel settore Edilizia. La variazione congiunturale registra, nel mese di dicembre 2019 rispetto al mese precedente, un decremento pari al 38,7%.

**INTERVENTI STRAORDINARI (CIGS)** - Il numero di ore di cassa integrazione straordinaria autorizzate a dicembre 2019 è stato pari a 7,5 milioni, di cui 2,5 milioni per solidarietà, registrando un decremento pari allo 0,3% rispetto allo stesso mese dell'anno precedente, che registrava 7,6 milioni di ore autorizzate.

Nel mese di dicembre 2019 rispetto al mese precedente si registra una variazione congiunturale pari al -54,6%.

**INTERVENTI IN DEROGA (CIGD)** - Gli interventi in deroga sono stati pari a circa 6 mila ore autorizzate a dicembre 2019 registrando un decremento del 87,3% se raffrontati con dicembre 2018, mese nel quale erano state autorizzate circa 47 mila ore. La variazione congiunturale registra nel mese di dicembre 2019 rispetto al mese precedente un decremento pari al 28,7%.

### **I dati relativi alla fruizione delle integrazioni salariali degli ultimi anni non sono agevolmente confrontabili in quanto risentono delle modifiche sostanziali e procedurali introdotte dalla riforma globale di tale istituto.**

Il d. lgs. 148/2015 ha introdotto importanti novità in materia di integrazioni salariali sia per le aziende che per i lavoratori.

Per quanto riguarda le aziende:

- Introduzione di un nuovo concetto di unità produttiva;
- Modifica circa la durata delle prestazioni: la durata massima complessiva dei trattamenti Ordinari e Straordinari non può superare i 24 mesi nel quinquennio mobile. Nel caso del settore edile la durata massima è di 30 mesi. Le ore di CIGO autorizzate non possono eccedere il limite di un terzo delle ore ordinarie lavorabili nel biennio mobile, con riferimento a tutti i lavoratori dell'unità produttiva mediamente occupati nel semestre precedente la domanda.

Per quanto riguarda i lavoratori:

- Nella platea dei beneficiari vengono inclusi anche gli apprendisti assunti con contratto di apprendistato professionalizzante.
- Introduzione del requisito soggettivo dell'anzianità di effettivo lavoro, cioè, alla data di presentazione della domanda, il lavoratore deve aver maturato un'anzianità di almeno 90 giorni presso l'unità produttiva per la quale è richiesto il trattamento.

Inoltre a partire dal 1° gennaio 2016 vengono abolite le commissioni provinciali per l'autorizzazione delle ore di CIGO; l'autorizzazione dei trattamenti ordinari viene disposta direttamente dalla Sede INPS territorialmente competente. Per quanto riguarda la CIGS a partire dal 1° gennaio 2016 viene esclusa come causale di autorizzazione la cessazione dell'attività produttiva dell'azienda o di un ramo di essa.

## ***Prestazioni di disoccupazione***

Il 1° maggio 2015 è entrata in vigore la "Nuova prestazione di Assicurazione Sociale per l'Impiego" (NASpl), che sostituisce le indennità di disoccupazione ASpl e mini ASpl. Pertanto le domande di prestazione che si riferiscono ad eventi di disoccupazione involontaria verificatisi entro il 30 aprile 2015 continuano ad essere classificate come ASpl o mini ASpl, mentre le domande che si riferiscono ad eventi di disoccupazione involontaria verificatisi a partire dal 1° maggio 2015, sono classificate come NASpl.

In via sperimentale a decorrere dal 1° gennaio 2015 è stata introdotta una prestazione (DisColl) avente lo scopo di fornire un sostegno al reddito dei collaboratori coordinati e continuativi, anche a progetto, iscritti in via esclusiva alla Gestione separata dell'Inps. Dal 1° luglio 2017 è diventata una prestazione strutturale (Legge n.81 del 22 maggio 2017 art.7).

Nel mese di novembre 2019 sono state presentate 222.669 domande di NASpl, 49 di mobilità e 2.741 di DisColl per un totale di 225.459 domande, segnando un incremento del 1,3% rispetto al mese di novembre 2018 (222.626 domande).

## Ore autorizzate per trattamenti di integrazione salariale

### Cenni normativi

La **Cassa Integrazione Guadagni** è una prestazione finalizzata a sostituire o integrare la retribuzione ed è destinata ai lavoratori sospesi dal lavoro o che operano con orario ridotto a causa di difficoltà produttive dell'azienda. Possono usufruire dell'integrazione salariale gli operai, gli impiegati e i quadri mentre sono esclusi i dirigenti gli apprendisti e i lavoratori a domicilio.

La **CIGO** (Cassa Integrazione Guadagni Ordinaria) è rivolta alle aziende industriali non edili e alle aziende industriali ed artigiane dell'edilizia e del settore lapideo che sospendono o riducono l'attività aziendale a causa di eventi temporanei e transitori quali ad es. la mancanza di commesse, le avversità atmosferiche. Può essere concessa per 13 settimane, più eventuali proroghe fino a 12 mesi; in determinate aree territoriali il limite è elevato a 24 mesi.

L'intervento di **CIGS** (Cassa Integrazione Guadagni Straordinaria) può essere richiesto per ristrutturazione, riorganizzazione e riconversione aziendale, per crisi aziendale di particolare rilevanza sociale e in caso di procedure concorsuali, quali fallimento, liquidazione coatta amministrativa, ecc. La CIGS è destinata ad aziende con, in media, più di 15 dipendenti nel semestre precedente la richiesta di intervento; le aziende sono quelle dei settori industriali ed edili, dell'artigianato dell'indotto (cioè con un solo committente destinatario di CIGS), dei servizi di mensa e ristorazione dell'indotto, delle cooperative agricole; ed inoltre ad imprese commerciali con più di 200 dipendenti (in regime transitorio anche con numero di dipendenti da 51 a 200), ad imprese editrici di giornali per i quali si prescinde dal limite dei 15 dipendenti, imprese di spedizioni e trasporto del terziario e ad agenzie di viaggi e turismo, ciascuna con più di 50 dipendenti.

Sono definiti "in deroga" i trattamenti di integrazione salariale (**CIGD**), destinati ai lavoratori (compresi apprendisti, interinali e lavoratori a domicilio) di imprese escluse dalla Cassa Integrazione Guadagni ordinaria e straordinaria. La CIG in deroga alla vigente normativa è concessa nei casi in cui alcuni settori (tessile, abbigliamento, calzaturiero, orafo, ecc) versino in grave crisi occupazionale. Essa può durare al massimo 12 mesi e il suo ammontare può arrivare fino all'80% della retribuzione. Lo strumento della cassa integrazione guadagni in deroga permette quindi, senza modificare la normativa che regola la CIG, di concedere i trattamenti di integrazione salariale anche a tipologie di aziende e lavoratori che ne sono esclusi.

**Il d. lgs. 148/2015** ha introdotto importanti novità in materia di integrazioni salariali. Di seguito le più rilevanti: La durata massima complessiva dei trattamenti Ordinari e Straordinari non può superare i 24 mesi nel quinquennio mobile. Nel caso del settore edile la durata massima è di 30 mesi. Nella platea dei beneficiari vengono inclusi anche gli apprendisti assunti con contratto di apprendistato professionalizzante. A partire dal 1° gennaio 2016 vengono abolite le commissioni provinciali per l'autorizzazione delle ore di CIGO; l'autorizzazione dei trattamenti ordinari viene disposta direttamente dalla Sede INPS territorialmente competente. Per quanto riguarda la CIGS a partire dal 1° gennaio 2016 viene esclusa come causale di autorizzazione la cessazione dell'attività produttiva dell'azienda o di un ramo di essa.

## ORE AUTORIZZATE PER TRATTAMENTI DI INTEGRAZIONE SALARIALE

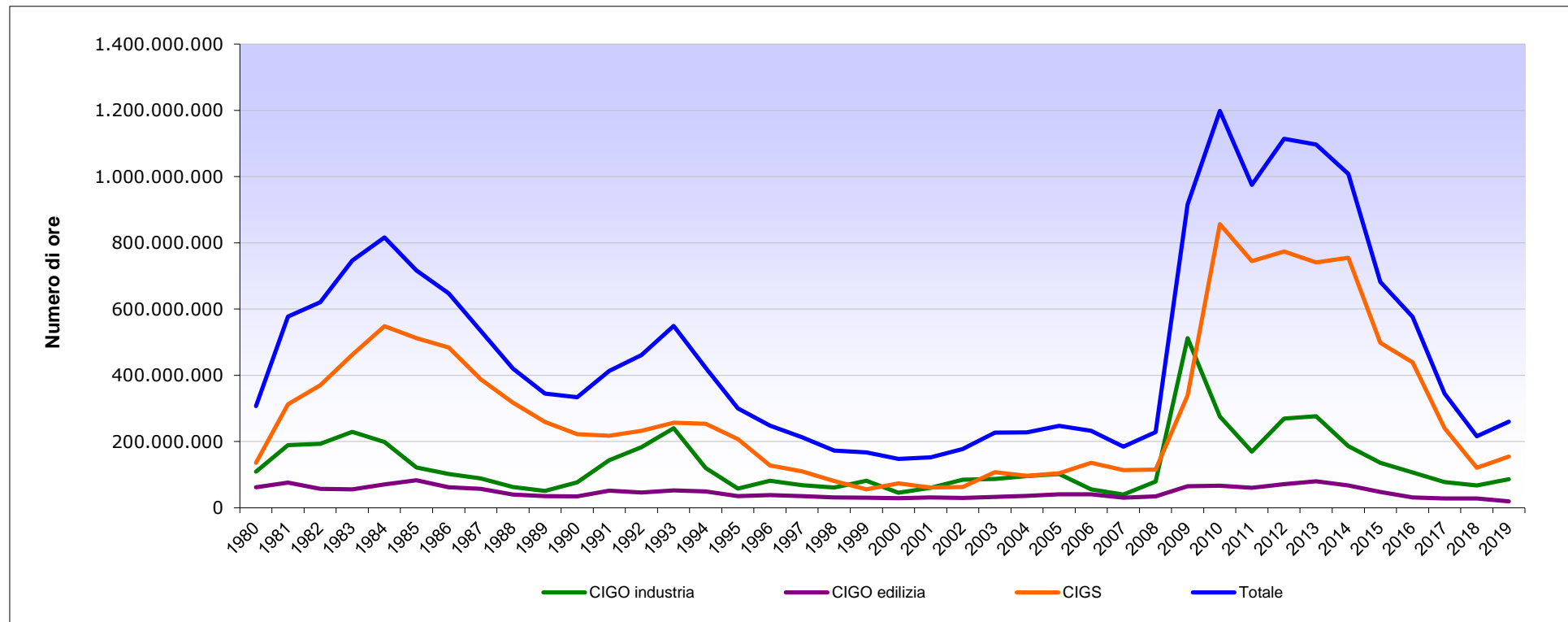
### 1 - Serie storica annuale del numero di ore per tipologia d'intervento - Periodo dal 1980 al 2019

ANNI	CIG Ordinaria		CIG Straordinaria (*)	COMPLESSO		
	Industria	Edilizia		Totale CIGO	Variazione %	
1980	109.338.181	61.946.012	171.284.193	135.852.891	307.137.084	
1981	189.014.432	76.170.947	265.185.379	312.559.489	577.744.868	88%
1982	193.205.105	56.980.817	250.185.922	370.105.563	620.291.485	7%
1983	229.250.408	55.701.479	284.951.887	461.565.957	746.517.844	20%
1984	198.280.247	70.103.980	268.384.227	548.113.068	816.497.295	9%
1985	121.707.904	82.816.095	204.523.999	512.106.735	716.630.734	-12%
1986	101.667.328	61.805.961	163.473.289	483.882.943	647.356.232	-10%
1987	88.782.891	56.970.472	145.753.363	388.093.679	533.847.042	-18%
1988	62.575.786	39.966.393	102.542.179	317.575.990	420.118.169	-21%
1989	50.965.548	35.182.530	86.148.078	258.810.675	344.958.753	-18%
1990	76.926.600	34.549.738	111.476.338	222.217.400	333.693.738	-3%
1991	143.644.804	51.694.576	195.339.380	217.536.402	412.875.782	24%
1992	182.983.716	46.147.031	229.130.747	232.212.731	461.343.478	12%
1993	240.301.503	52.219.231	292.520.734	256.875.663	549.396.397	19%
1994	119.652.052	48.899.762	168.551.814	253.767.063	422.318.877	-23%
1995	57.899.359	34.801.708	92.701.067	207.165.338	299.866.405	-29%
1996	81.764.959	38.129.179	119.894.138	128.191.620	248.085.758	-17%
1997	68.233.484	34.902.186	103.135.670	109.406.901	212.542.571	-14%
1998	60.781.111	31.171.581	91.952.692	80.461.378	172.414.070	-19%
1999	81.206.560	30.129.699	111.336.259	55.797.416	167.133.675	-3%
2000	44.971.736	28.471.422	73.443.158	73.732.088	147.175.246	-12%
2001	60.211.285	31.294.175	91.505.460	60.747.556	152.253.016	3%
2002	84.656.408	29.611.493	114.267.901	62.877.102	177.145.003	16%
2003	87.106.964	32.926.221	120.033.185	107.125.070	227.158.255	28%
2004	95.215.647	36.060.570	131.276.217	96.316.368	227.592.585	0%
2005	101.589.686	40.891.436	142.481.122	104.524.746	247.005.868	9%
2006	55.776.618	40.832.291	96.608.909	136.039.509	232.648.418	-6%
2007	40.102.397	30.551.172	70.653.569	113.699.717	184.353.286	-21%
2008	78.740.758	34.344.512	113.085.270	115.262.321	228.347.591	24%
2009	512.128.899	64.586.207	576.715.106	339.395.331	916.110.437	301%
2010	275.480.648	66.346.315	341.826.963	856.712.507	1.198.539.470	31%
2011	169.547.721	60.223.137	229.770.858	745.070.730	974.841.588	-19%
2012	269.425.161	70.907.934	340.333.095	773.559.500	1.113.892.595	14%
2013	276.534.340	80.128.693	356.663.033	740.543.247	1.097.206.280	-1%
2014	185.949.543	67.608.418	253.557.961	754.787.352	1.008.345.313	-8%
2015	135.834.010	47.942.212	183.776.222	498.249.431	682.025.653	-32%
2016	106.444.561	31.126.735	137.571.296	439.132.607	576.703.903	-15%
2017	77.129.251	27.759.230	104.888.481	240.141.228	345.029.709	-40%
2018	67.532.014	28.124.881	95.656.895	120.352.572	216.009.467	-37%
2019	85.902.575	19.534.587	105.437.162	154.216.440	259.653.602	20%

(\*) Comprensiva della CIGS in deroga

# ORE AUTORIZZATE PER TRATTAMENTI DI INTEGRAZIONE SALARIALE

## Serie storica del numero di ore per tipologia d'intervento - Periodo dal 1980 al 2018



INPS - Coordinamento Generale Statistico Attuariale

## ORE AUTORIZZATE PER TRATTAMENTI DI INTEGRAZIONE SALARIALE

### 2 - Serie storica mensile delle ore per tipologia d'intervento nei mesi sottoindicati

TIPO DI INTERVENTO	ore autorizzate (valori assoluti)												
	dicembre 18	gennaio 19	febbraio 19	marzo 19	aprile 19	maggio 19	giugno 19	luglio 19	agosto 19	settembre 19	ottobre 19	novembre 19	dicembre 19
<b>CIG Ordinaria</b>	6.349.947	7.173.357	8.518.555	11.810.867	7.419.176	8.636.935	8.118.731	8.847.531	3.891.704	5.651.790	12.340.389	14.277.115	8.751.012
<b>CIG Straordinaria</b>	7.567.044	7.791.596	20.318.086	9.959.119	17.852.560	16.540.632	18.831.749	10.025.875	2.510.074	11.521.573	13.490.566	16.605.152	7.541.385
<i>di cui Solidarietà</i>	3.303.551	1.710.671	10.964.092	5.155.930	4.264.019	11.382.890	5.167.951	3.727.660	869.860	5.642.940	6.197.018	3.674.961	2.516.485
<b>CIG in Deroga</b>	47.212	188.753	105.500	11.632	19.602	30.647	629.181	183.503	9.261	20.967	14.572	8.437	6.018
<b>TOTALE</b>	<b>13.964.203</b>	<b>15.153.706</b>	<b>28.942.141</b>	<b>21.781.618</b>	<b>25.291.338</b>	<b>25.208.214</b>	<b>27.579.661</b>	<b>19.056.909</b>	<b>6.411.039</b>	<b>17.194.330</b>	<b>25.845.527</b>	<b>30.890.704</b>	<b>16.298.415</b>

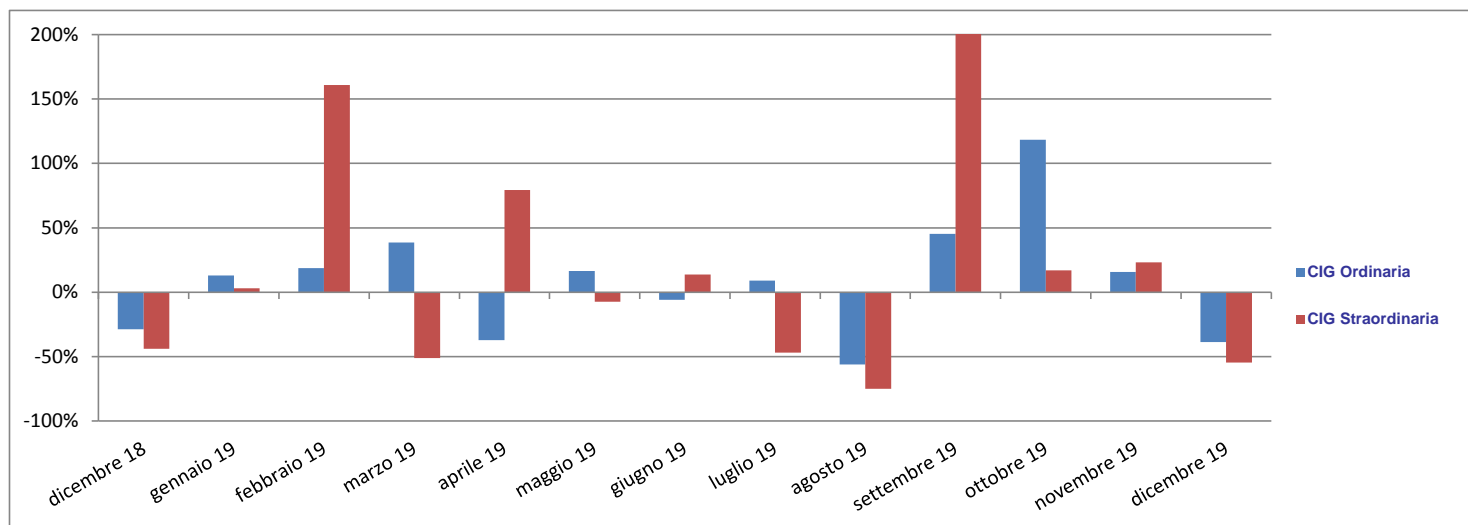
TIPO DI INTERVENTO	variazioni tendenziali (valori %)												
	dicembre 18 / dicembre 17	gennaio 19 / gennaio 18	febbraio 19 / febbraio 18	marzo 19 / marzo 18	aprile 19 / aprile 18	maggio 19 / maggio 18	giugno 19 / giugno 18	luglio 19 / luglio 18	agosto 19 / agosto 18	settembre 19 / settembre 18	ottobre 19 / ottobre 18	novembre 19 / novembre 18	dicembre 19 / dicembre 18
<b>CIG Ordinaria</b>	-36,1%	4,9%	-11,9%	20,8%	-18,2%	-20,1%	-17,2%	17,0%	-1,9%	2,7%	67,1%	60,1%	37,8%
<b>CIG Straordinaria</b>	-17,4%	-20,8%	61,3%	-8,9%	91,8%	35,0%	99,8%	50,2%	-64,9%	99,2%	16,0%	23,3%	-0,3%
<i>di cui Solidarietà</i>	-32,0%	-68,3%	94,3%	-6,7%	-28,3%	49,9%	0,4%	37,4%	-78,8%	162,9%	35,1%	-30,6%	-23,8%
<b>CIG in Deroga</b>	-92,2%	-58,5%	-86,1%	-98,4%	-97,4%	-95,3%	451,7%	317,5%	19,6%	-30,9%	-81,5%	-85,9%	-87,3%
<b>TOTALE</b>	<b>-29,1%</b>	<b>-11,5%</b>	<b>25,7%</b>	<b>1,5%</b>	<b>32,3%</b>	<b>6,3%</b>	<b>42,6%</b>	<b>33,5%</b>	<b>-42,3%</b>	<b>51,9%</b>	<b>35,3%</b>	<b>37,6%</b>	<b>16,7%</b>

TIPO DI INTERVENTO	variazioni congiunturali (valori %)												
	dicembre 18 / novembre 18	gennaio 19 / dicembre 18	febbraio 19 / gennaio 19	marzo 19 / febbraio 19	aprile 19 / marzo 19	maggio 19 / aprile 19	giugno 19 / maggio 19	luglio 19 / giugno 19	agosto 19 / luglio 19	settembre 19 / agosto 19	ottobre 19 / settembre 19	novembre 19 / ottobre 19	dicembre 19 / novembre 19
<b>CIG Ordinaria</b>	-28,8%	13,0%	18,8%	38,6%	-37,2%	16,4%	-6,0%	9,0%	-56,0%	45,2%	118,3%	15,7%	-38,7%
<b>CIG Straordinaria</b>	-43,8%	3,0%	160,8%	-51,0%	79,3%	-7,3%	13,9%	-46,8%	-75,0%	359,0%	17,1%	23,1%	-54,6%
<i>di cui Solidarietà</i>	-37,6%	-48,2%	540,9%	-53,0%	-17,3%	167,0%	-54,6%	-27,9%	-76,7%	548,7%	9,8%	-40,7%	-31,5%
<b>CIG in Deroga</b>	-20,9%	299,8%	-44,1%	-89,0%	68,5%	56,3%	1953,0%	-70,8%	-95,0%	126,4%	-30,5%	-42,1%	-28,7%
<b>TOTALE</b>	<b>-37,8%</b>	<b>8,5%</b>	<b>91,0%</b>	<b>-24,7%</b>	<b>16,1%</b>	<b>-0,3%</b>	<b>9,4%</b>	<b>-30,9%</b>	<b>-66,4%</b>	<b>168,2%</b>	<b>50,3%</b>	<b>19,5%</b>	<b>-47,2%</b>

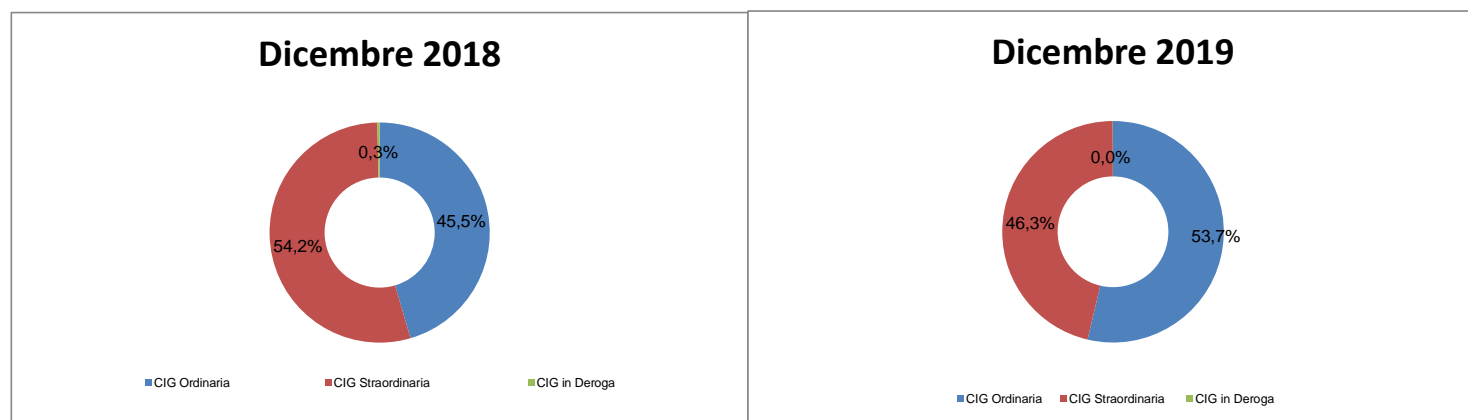


## ORE AUTORIZZATE PER TRATTAMENTI DI INTEGRAZIONE SALARIALE

Variazioni congiunturali per tipologia d'intervento nel periodo Dicembre 2018 - Dicembre 2019



Distribuzione percentuale delle ore autorizzate per tipologia d'intervento nei mesi di Dicembre 2018 e 2019



## ORE AUTORIZZATE PER TRATTAMENTI DI INTEGRAZIONE SALARIALE

### 3 - Serie storica mensile delle ore TOTALI per area geografica nei mesi sottoindicati

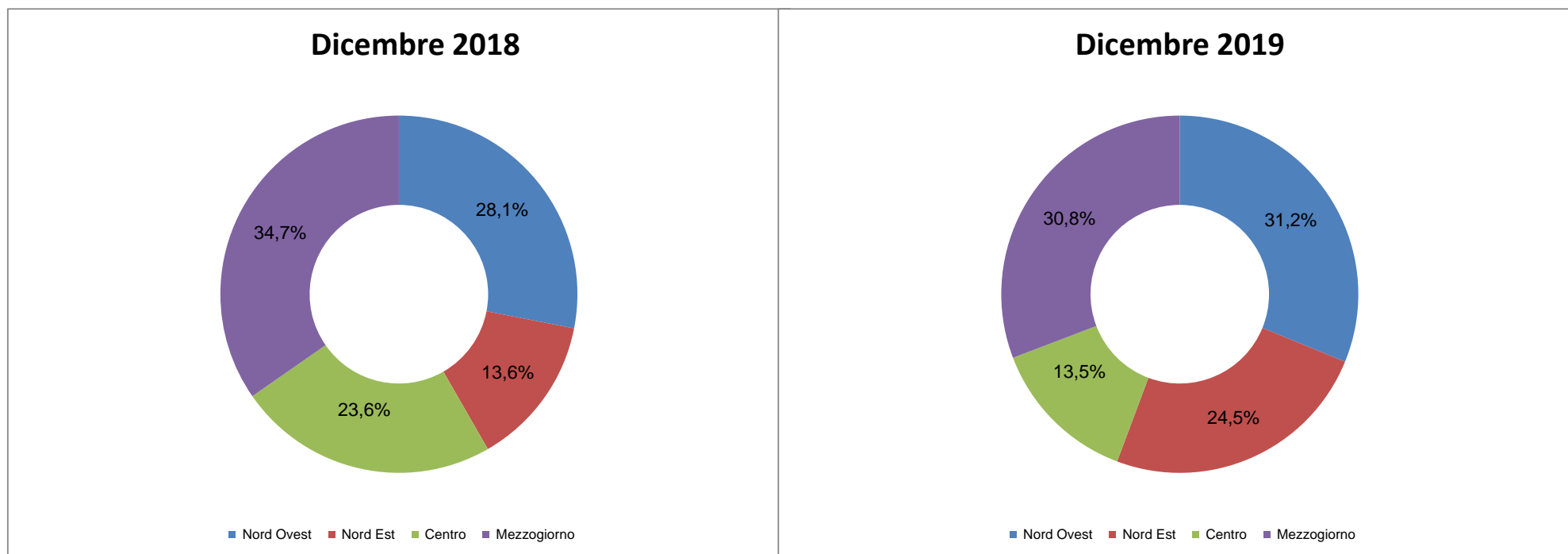
Area Geografica	ore autorizzate (valori assoluti)												
	dicembre 18	gennaio 19	febbraio 19	marzo 19	aprile 19	maggio 19	giugno 19	luglio 19	agosto 19	settembre 19	ottobre 19	novembre 19	dicembre 19
<b>ITALIA</b>	<b>13.964.203</b>	<b>15.153.706</b>	<b>28.942.141</b>	<b>21.781.618</b>	<b>25.291.338</b>	<b>25.208.214</b>	<b>27.579.661</b>	<b>19.056.909</b>	<b>6.411.039</b>	<b>17.194.330</b>	<b>25.845.527</b>	<b>30.890.704</b>	<b>16.298.415</b>
<i>Nord Ovest</i>	3.918.507	5.164.886	9.194.912	6.625.730	4.746.768	5.333.409	8.060.420	5.911.390	2.616.727	5.724.711	9.226.916	12.955.210	5.080.172
<i>Nord Est</i>	1.904.189	2.267.095	2.847.886	4.176.310	4.104.723	3.815.351	4.348.616	3.603.697	1.268.137	4.463.475	4.940.315	4.508.350	3.999.967
<i>Centro</i>	3.299.879	3.550.024	8.311.348	6.005.935	5.986.265	4.240.240	8.106.720	3.898.711	1.185.879	2.550.597	6.423.305	7.775.780	2.199.052
<i>Mezzogiorno</i>	4.841.628	4.171.701	8.587.995	4.973.643	10.453.582	11.819.214	7.063.905	5.643.111	1.340.296	4.455.547	5.254.991	5.651.364	5.019.224

Area Geografica	variazioni tendenziali (valori %)												
	dicembre 18 / dicembre 17	gennaio 19 / gennaio 18	febbraio 19 / febbraio 18	marzo 19 / marzo 18	aprile 19 / aprile 18	maggio 19 / maggio 18	giugno 19 / giugno 18	luglio 19 / luglio 18	agosto 19 / agosto 18	settembre 19 / settembre 18	ottobre 19 / ottobre 18	novembre 19 / novembre 18	dicembre 19 / dicembre 18
<b>ITALIA</b>	<b>-29,1%</b>	<b>-11,5%</b>	<b>25,7%</b>	<b>1,5%</b>	<b>32,3%</b>	<b>6,3%</b>	<b>42,6%</b>	<b>33,5%</b>	<b>-42,3%</b>	<b>51,9%</b>	<b>35,3%</b>	<b>37,6%</b>	<b>16,7%</b>
<i>Nord Ovest</i>	-39,8%	-1,4%	39,4%	-15,6%	-12,6%	-41,5%	24,3%	48,9%	-15,0%	75,5%	38,2%	103,1%	29,6%
<i>Nord Est</i>	-32,9%	-19,9%	-47,0%	3,3%	17,0%	-6,4%	1,2%	6,0%	-20,4%	195,4%	24,6%	9,2%	110,1%
<i>Centro</i>	-4,2%	-9,6%	68,7%	17,6%	46,8%	-12,1%	43,6%	-7,4%	-72,7%	13,5%	64,5%	93,1%	-33,4%
<i>Mezzogiorno</i>	-29,9%	-18,7%	40,1%	11,5%	71,3%	107,2%	142,1%	109,2%	-36,2%	3,6%	15,6%	-28,5%	3,7%

Area Geografica	variazioni congiunturali (valori %)												
	dicembre 18 / novembre 18	gennaio 19 / dicembre 18	febbraio 19 / gennaio 19	marzo 19 / febbraio 19	aprile 19 / marzo 19	maggio 19 / aprile 19	giugno 19 / maggio 19	luglio 19 / giugno 19	agosto 19 / luglio 19	settembre 19 / agosto 19	ottobre 19 / settembre 19	novembre 19 / ottobre 19	dicembre 19 / novembre 19
<b>ITALIA</b>	<b>-37,8%</b>	<b>8,5%</b>	<b>91,0%</b>	<b>-24,7%</b>	<b>16,1%</b>	<b>-0,3%</b>	<b>9,4%</b>	<b>-30,9%</b>	<b>-66,4%</b>	<b>168,2%</b>	<b>50,3%</b>	<b>19,5%</b>	<b>-47,2%</b>
<i>Nord Ovest</i>	-38,6%	31,8%	78,0%	-27,9%	-28,4%	12,4%	51,1%	-26,7%	-55,7%	118,8%	61,2%	40,4%	-60,8%
<i>Nord Est</i>	-53,9%	19,1%	25,6%	46,6%	-1,7%	-7,0%	14,0%	-17,1%	-64,8%	252,0%	10,7%	-8,7%	-11,3%
<i>Centro</i>	-18,0%	7,6%	134,1%	-27,7%	-0,3%	-29,2%	91,2%	-51,9%	-69,6%	115,1%	151,8%	21,1%	-71,7%
<i>Mezzogiorno</i>	-38,8%	-13,8%	105,9%	-42,1%	110,2%	13,1%	-40,2%	-20,1%	-76,2%	232,4%	17,9%	7,5%	-11,2%

## ORE AUTORIZZATE PER TRATTAMENTI DI INTEGRAZIONE SALARIALE

Distribuzione delle ore autorizzate TOTALI per area geografica nei mesi di Dicembre 2018 e 2019



## ORE AUTORIZZATE PER TRATTAMENTI DI INTEGRAZIONE SALARIALE

### 4 - Serie storica mensile delle ore di CIG Ordinaria (CIGO) per area geografica nei mesi sottoindicati

Area Geografica	ore autorizzate (valori assoluti)												
	dicembre 18	gennaio 19	febbraio 19	marzo 19	aprile 19	maggio 19	giugno 19	luglio 19	agosto 19	settembre 19	ottobre 19	novembre 19	dicembre 19
<b>ITALIA</b>	<b>6.349.947</b>	<b>7.173.357</b>	<b>8.518.555</b>	<b>11.810.867</b>	<b>7.419.176</b>	<b>8.636.935</b>	<b>8.118.731</b>	<b>8.847.531</b>	<b>3.891.704</b>	<b>5.651.790</b>	<b>12.340.389</b>	<b>14.277.115</b>	<b>8.751.012</b>
<i>Nord Ovest</i>	2.497.936	2.332.730	3.047.715	3.773.888	2.274.121	3.539.644	2.745.736	2.611.964	1.288.106	1.587.746	4.684.032	6.501.360	2.909.623
<i>Nord Est</i>	1.366.757	1.524.902	1.989.776	2.399.728	2.037.556	2.294.132	2.128.953	1.685.606	994.739	1.672.892	3.001.255	3.205.559	2.917.414
<i>Centro</i>	945.837	1.779.351	1.568.254	3.033.863	1.087.446	1.068.024	912.585	2.783.772	626.583	1.190.037	1.785.182	2.454.615	1.264.867
<i>Mezzogiorno</i>	1.539.417	1.536.374	1.912.810	2.603.388	2.020.053	1.735.135	2.331.457	1.766.189	982.276	1.201.115	2.869.920	2.115.581	1.659.108

Area Geografica	variazioni tendenziali (valori %)												
	dicembre 18 / dicembre 17	gennaio 19 / gennaio 18	febbraio 19 / febbraio 18	marzo 19 / marzo 18	aprile 19 / aprile 18	maggio 19 / maggio 18	giugno 19 / giugno 18	luglio 19 / luglio 18	agosto 19 / agosto 18	settembre 19 / settembre 18	ottobre 19 / ottobre 18	novembre 19 / novembre 18	dicembre 19 / dicembre 18
<b>ITALIA</b>	<b>-36,1%</b>	<b>4,9%</b>	<b>-11,9%</b>	<b>20,8%</b>	<b>-18,2%</b>	<b>-20,1%</b>	<b>-17,2%</b>	<b>17,0%</b>	<b>-1,9%</b>	<b>2,7%</b>	<b>67,1%</b>	<b>60,1%</b>	<b>37,8%</b>
<i>Nord Ovest</i>	-35,9%	-11,2%	-5,1%	15,3%	-23,6%	9,7%	-12,3%	11,2%	15,5%	-7,7%	90,6%	131,4%	16,5%
<i>Nord Est</i>	-5,0%	19,3%	-12,4%	-15,2%	-9,4%	-16,6%	-23,6%	-19,1%	-27,6%	44,7%	68,9%	75,9%	113,5%
<i>Centro</i>	-41,6%	59,1%	-15,3%	87,0%	-39,0%	-61,2%	-50,1%	79,4%	-18,7%	-3,5%	0,2%	9,7%	33,7%
<i>Mezzogiorno</i>	-48,3%	-15,2%	-18,0%	26,6%	-1,8%	-16,5%	13,1%	12,1%	38,8%	-13,8%	109,5%	3,3%	7,8%

Area Geografica	variazioni congiunturali (valori %)												
	dicembre 18 / novembre 18	gennaio 19 / dicembre 18	febbraio 19 / gennaio 19	marzo 19 / febbraio 19	aprile 19 / marzo 19	maggio 19 / aprile 19	giugno 19 / maggio 19	luglio 19 / giugno 19	agosto 19 / luglio 19	settembre 19 / agosto 19	ottobre 19 / settembre 19	novembre 19 / ottobre 19	dicembre 19 / novembre 19
<b>ITALIA</b>	<b>-28,8%</b>	<b>13,0%</b>	<b>18,8%</b>	<b>38,6%</b>	<b>-37,2%</b>	<b>16,4%</b>	<b>-6,0%</b>	<b>9,0%</b>	<b>-56,0%</b>	<b>45,2%</b>	<b>118,3%</b>	<b>15,7%</b>	<b>-38,7%</b>
<i>Nord Ovest</i>	-11,1%	-6,6%	30,7%	23,8%	-39,7%	55,6%	-22,4%	-4,9%	-50,7%	23,3%	195,0%	38,8%	-55,2%
<i>Nord Est</i>	-25,0%	11,6%	30,5%	20,6%	-15,1%	12,6%	-7,2%	-20,8%	-41,0%	68,2%	79,4%	6,8%	-9,0%
<i>Centro</i>	-57,7%	88,1%	-11,9%	93,5%	-64,2%	-1,8%	-14,6%	205,0%	-77,5%	89,9%	50,0%	37,5%	-48,5%
<i>Mezzogiorno</i>	-24,8%	-0,2%	24,5%	36,1%	-22,4%	-14,1%	34,4%	-24,2%	-44,4%	22,3%	138,9%	-26,3%	-21,6%

## ORE AUTORIZZATE PER TRATTAMENTI DI INTEGRAZIONE SALARIALE

### 5 - Serie storica mensile delle ore di CIG Straordinaria\* (CIGS) per area geografica nei mesi sottoindicati

Area Geografica	ore autorizzate (valori assoluti)												
	dicembre 18	gennaio 19	febbraio 19	marzo 19	aprile 19	maggio 19	giugno 19	luglio 19	agosto 19	settembre 19	ottobre 19	novembre 19	dicembre 19
<b>ITALIA</b>	<b>7.567.044</b>	<b>7.791.596</b>	<b>20.318.086</b>	<b>9.959.119</b>	<b>17.852.560</b>	<b>16.540.632</b>	<b>18.831.749</b>	<b>10.025.875</b>	<b>2.510.074</b>	<b>11.521.573</b>	<b>13.490.566</b>	<b>16.605.152</b>	<b>7.541.385</b>
<i>Nord Ovest</i>	1.420.571	2.832.156	6.146.088	2.851.842	2.472.647	1.793.393	5.310.549	3.296.791	1.328.021	4.136.965	4.539.888	6.452.397	2.168.112
<i>Nord Est</i>	536.320	741.451	858.008	1.774.838	2.066.959	1.521.219	2.131.939	1.901.946	266.576	2.786.663	1.937.497	1.301.599	1.082.553
<i>Centro</i>	2.314.166	1.586.886	6.674.122	2.972.072	4.880.630	3.145.531	7.064.305	1.080.822	557.457	1.360.560	4.633.480	5.318.251	930.635
<i>Mezzogiorno</i>	3.295.987	2.631.103	6.639.868	2.360.367	8.432.324	10.080.489	4.324.956	3.746.316	358.020	3.237.385	2.379.701	3.532.905	3.360.085

Area Geografica	variazioni tendenziali (valori %)												
	dicembre 18 / dicembre 17	gennaio 19 / gennaio 18	febbraio 19 / febbraio 18	marzo 19 / marzo 18	aprile 19 / aprile 18	maggio 19 / maggio 18	giugno 19 / giugno 18	luglio 19 / luglio 18	agosto 19 / agosto 18	settembre 19 / settembre 18	ottobre 19 / ottobre 18	novembre 19 / novembre 18	dicembre 19 / dicembre 18
<b>ITALIA</b>	<b>-17,4%</b>	<b>-20,8%</b>	<b>61,3%</b>	<b>-8,9%</b>	<b>91,8%</b>	<b>35,0%</b>	<b>99,8%</b>	<b>50,2%</b>	<b>-64,9%</b>	<b>99,2%</b>	<b>16,0%</b>	<b>23,3%</b>	<b>-0,3%</b>
<i>Nord Ovest</i>	-45,4%	8,5%	81,9%	-37,4%	5,7%	-69,5%	58,4%	103,5%	-32,4%	170,1%	7,7%	80,9%	52,6%
<i>Nord Est</i>	-59,6%	-52,1%	-71,3%	49,0%	65,0%	14,8%	41,3%	44,5%	23,5%	698,6%	-11,3%	-43,6%	101,8%
<i>Centro</i>	45,5%	-36,5%	120,5%	-10,1%	119,9%	58,6%	88,1%	-59,0%	-84,4%	35,5%	120,0%	205,1%	-59,8%
<i>Mezzogiorno</i>	-9,5%	-17,2%	107,3%	25,9%	141,1%	228,6%	436,2%	241,3%	-74,2%	11,6%	-23,9%	-39,6%	1,9%

Area Geografica	variazioni congiunturali (valori %)												
	dicembre 18 / novembre 18	gennaio 19 / dicembre 18	febbraio 19 / gennaio 19	marzo 19 / febbraio 19	aprile 19 / marzo 19	maggio 19 / aprile 19	giugno 19 / maggio 19	luglio 19 / giugno 19	agosto 19 / luglio 19	settembre 19 / agosto 19	ottobre 19 / settembre 19	novembre 19 / ottobre 19	dicembre 19 / novembre 19
<b>ITALIA</b>	<b>-43,8%</b>	<b>3,0%</b>	<b>160,8%</b>	<b>-51,0%</b>	<b>79,3%</b>	<b>-7,3%</b>	<b>13,9%</b>	<b>-46,8%</b>	<b>-75,0%</b>	<b>359,0%</b>	<b>17,1%</b>	<b>23,1%</b>	<b>-54,6%</b>
<i>Nord Ovest</i>	-60,2%	99,4%	117,0%	-53,6%	-13,3%	-27,5%	196,1%	-37,9%	-59,7%	211,5%	9,7%	42,1%	-66,4%
<i>Nord Est</i>	-76,8%	38,2%	15,7%	106,9%	16,5%	-26,4%	40,1%	-10,8%	-86,0%	945,4%	-30,5%	-32,8%	-16,8%
<i>Centro</i>	32,7%	-31,4%	320,6%	-55,5%	64,2%	-35,6%	124,6%	-84,7%	-48,4%	144,1%	240,6%	14,8%	-82,5%
<i>Mezzogiorno</i>	-43,6%	-20,2%	152,4%	-64,5%	257,2%	19,5%	-57,1%	-13,4%	-90,4%	804,2%	-26,5%	48,5%	-4,9%

\* Inclusive le ore autorizzate per Solidarietà

## ORE AUTORIZZATE PER TRATTAMENTI DI INTEGRAZIONE SALARIALE

### 5 bis - Serie storica mensile delle ore di CIGS per Solidarietà per area geografica nei mesi sottoindicati

Area Geografica	ore autorizzate (valori assoluti)												
	dicembre 18	gennaio 19	febbraio 19	marzo 19	aprile 19	maggio 19	giugno 19	luglio 19	agosto 19	settembre 19	ottobre 19	novembre 19	dicembre 19
<b>ITALIA</b>	<b>3.303.551</b>	<b>1.710.671</b>	<b>10.964.092</b>	<b>5.155.930</b>	<b>4.264.019</b>	<b>11.382.890</b>	<b>5.167.951</b>	<b>3.727.660</b>	<b>869.860</b>	<b>5.642.940</b>	<b>6.197.018</b>	<b>3.674.961</b>	<b>2.516.485</b>
<i>Nord Ovest</i>	734.496	580.284	3.548.524	1.534.851	1.333.184	806.139	1.715.772	866.159	413.361	1.818.850	1.277.110	974.853	938.135
<i>Nord Est</i>	117.415	244.279	300.357	888.007	440.394	305.199	1.106.246	707.079	47.298	1.234.845	820.508	619.369	622.817
<i>Centro</i>	402.673	272.201	6.243.523	1.922.921	1.658.653	1.834.909	1.056.175	577.131	260.004	1.022.714	2.965.950	391.714	325.049
<i>Mezzogiorno</i>	2.048.967	613.907	871.688	810.151	831.788	8.436.643	1.289.758	1.577.291	149.197	1.566.531	1.133.450	1.689.025	630.484

Area Geografica	variazioni tendenziali (valori %)												
	dicembre 18 / dicembre 17	gennaio 19 / gennaio 18	febbraio 19 / febbraio 18	marzo 19 / marzo 18	aprile 19 / aprile 18	maggio 19 / maggio 18	giugno 19 / giugno 18	luglio 19 / luglio 18	agosto 19 / agosto 18	settembre 19 / settembre 18	ottobre 19 / ottobre 18	novembre 19 / novembre 18	dicembre 19 / dicembre 18
<b>ITALIA</b>	<b>-32,0%</b>	<b>-68,3%</b>	<b>94,3%</b>	<b>-6,7%</b>	<b>-28,3%</b>	<b>49,9%</b>	<b>0,4%</b>	<b>37,4%</b>	<b>-78,8%</b>	<b>162,9%</b>	<b>35,1%</b>	<b>-30,6%</b>	<b>-23,8%</b>
<i>Nord Ovest</i>	-32,1%	-69,0%	168,7%	-31,2%	26,1%	-81,7%	21,4%	89,9%	-18,3%	302,1%	5,0%	-59,6%	27,7%
<i>Nord Est</i>	-84,7%	-14,7%	-71,2%	55,2%	-51,6%	-62,9%	33,8%	-41,8%	-63,5%	822,0%	122,3%	58,2%	430,4%
<i>Centro</i>	-66,4%	-76,1%	315,4%	23,9%	45,7%	154,3%	-56,7%	-5,9%	-92,0%	44,8%	563,8%	-57,1%	-19,3%
<i>Mezzogiorno</i>	13,0%	-70,8%	-51,0%	-31,0%	-70,7%	409,7%	176,5%	268,1%	-31,3%	83,4%	-55,6%	7,2%	-69,2%

Area Geografica	variazioni congiunturali (valori %)												
	dicembre 18 / novembre 18	gennaio 19 / dicembre 18	febbraio 19 / gennaio 19	marzo 19 / febbraio 19	aprile 19 / marzo 19	maggio 19 / aprile 19	giugno 19 / maggio 19	luglio 19 / giugno 19	agosto 19 / luglio 19	settembre 19 / agosto 19	ottobre 19 / settembre 19	novembre 19 / ottobre 19	dicembre 19 / novembre 19
<b>ITALIA</b>	<b>-37,6%</b>	<b>-48,2%</b>	<b>540,9%</b>	<b>-53,0%</b>	<b>-17,3%</b>	<b>167,0%</b>	<b>-54,6%</b>	<b>-27,9%</b>	<b>-76,7%</b>	<b>548,7%</b>	<b>9,8%</b>	<b>-40,7%</b>	<b>-31,5%</b>
<i>Nord Ovest</i>	-69,6%	-21,0%	511,5%	-56,7%	-13,1%	-39,5%	112,8%	-49,5%	-52,3%	340,0%	-29,8%	-23,7%	-3,8%
<i>Nord Est</i>	-70,0%	108,0%	23,0%	195,7%	-50,4%	-30,7%	262,5%	-36,1%	-93,3%	2510,8%	-33,6%	-24,5%	0,6%
<i>Centro</i>	-55,9%	-32,4%	2193,7%	-69,2%	-13,7%	10,6%	-42,4%	-45,4%	-54,9%	293,3%	190,0%	-86,8%	-17,0%
<i>Mezzogiorno</i>	30,1%	-70,0%	42,0%	-7,1%	2,7%	914,3%	-84,7%	22,3%	-90,5%	950,0%	-27,6%	49,0%	-62,7%

## ORE AUTORIZZATE PER TRATTAMENTI DI INTEGRAZIONE SALARIALE

### 6 - Serie storica mensile delle ore di CIG in Deroga (CIGD) per area geografica nei mesi sottoindicati

Area Geografica	ore autorizzate (valori assoluti)												
	dicembre 18	gennaio 19	febbraio 19	marzo 19	aprile 19	maggio 19	giugno 19	luglio 19	agosto 19	settembre 19	ottobre 19	novembre 19	dicembre 19
<b>ITALIA</b>	47.212	188.753	105.500	11.632	19.602	30.647	629.181	183.503	9.261	20.967	14.572	8.437	6.018
<i>Nord Ovest</i>	-	-	1.109	-	-	372	4.135	2.635	600	-	2.996	1.453	2.437
<i>Nord Est</i>	1.112	742	102	1.744	208	-	87.724	16.145	6.822	3.920	1.563	1.192	-
<i>Centro</i>	39.876	183.787	68.972	-	18.189	26.685	129.830	34.117	1.839	-	4.643	2.914	3.550
<i>Mezzogiorno</i>	6.224	4.224	35.317	9.888	1.205	3.590	407.492	130.606	-	17.047	5.370	2.878	31

Area Geografica	variazioni tendenziali (valori %)												
	dicembre 18 / dicembre 17	gennaio 19 / gennaio 18	febbraio 19 / febbraio 18	marzo 19 / marzo 18	aprile 19 / aprile 18	maggio 19 / maggio 18	giugno 19 / giugno 18	luglio 19 / luglio 18	agosto 19 / agosto 18	settembre 19 / settembre 18	ottobre 19 / ottobre 18	novembre 19 / novembre 18	dicembre 19 / dicembre 18
<b>ITALIA</b>	-92,2%	-58,5%	-86,1%	-98,4%	-97,4%	-95,3%	451,7%	317,5%	19,6%	-30,9%	-81,5%	-85,9%	-87,3%
<i>Nord Ovest</i>	-100,0%	-100,0%	-83,8%	-100,0%	-100,0%	-96,4%	761,5%	498,9%	-43,5%	-100,0%	-55,8%	45,0%	-
<i>Nord Est</i>	-98,5%	-38,1%	-99,9%	-92,4%	-97,0%	-100,0%	2286,4%	-	191,2%	-29,9%	-71,3%	-	-
<i>Centro</i>	-82,9%	-40,9%	45,0%	-100,0%	-75,6%	-69,6%	116,1%	79,0%	-	-100,0%	-73,5%	-93,6%	-91,1%
<i>Mezzogiorno</i>	-97,8%	-97,0%	-94,1%	-98,1%	-99,8%	-99,4%	718,2%	434,1%	-100,0%	286,3%	-89,1%	-77,8%	-99,5%

Area Geografica	variazioni congiunturali (valori %)												
	dicembre 18 / novembre 18	gennaio 19 / dicembre 18	febbraio 19 / gennaio 19	marzo 19 / febbraio 19	aprile 19 / marzo 19	maggio 19 / aprile 19	giugno 19 / maggio 19	luglio 19 / giugno 19	agosto 19 / luglio 19	settembre 19 / agosto 19	ottobre 19 / settembre 19	novembre 19 / ottobre 19	dicembre 19 / novembre 19
<b>ITALIA</b>	-20,9%	299,8%	-44,1%	-89,0%	68,5%	56,3%	1953,0%	-70,8%	-95,0%	126,4%	-30,5%	-42,1%	-28,7%
<i>Nord Ovest</i>	-100,0%	-	-	-	-	-	1011,6%	-36,3%	-77,2%	-	-	-51,5%	67,7%
<i>Nord Est</i>	-	-33,3%	-86,3%	1609,8%	-88,1%	-	-	-81,6%	-57,7%	-42,5%	-60,1%	-23,7%	-
<i>Centro</i>	-12,7%	360,9%	-62,5%	-	-	46,7%	386,5%	-73,7%	-94,6%	-	-	-37,2%	21,8%
<i>Mezzogiorno</i>	-52,1%	-32,1%	736,1%	-72,0%	-87,8%	197,9%	11250,8%	-67,9%	-	-	-68,5%	-46,4%	-98,9%

## ORE AUTORIZZATE PER TRATTAMENTI DI INTEGRAZIONE SALARIALE

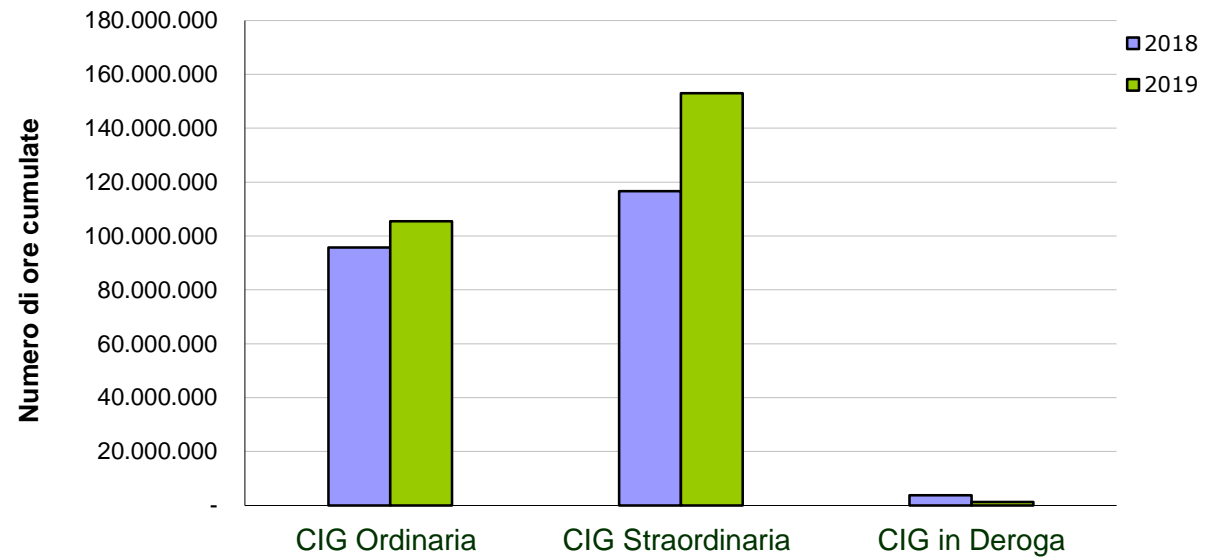
### 7 - Numero ore per tipologia d'intervento e qualifica del lavoratore nel mese e nel periodo sottoindicato

TIPO DI INTERVENTO Qualifica del lavoratore	DICEMBRE			Valori cumulati GENNAIO - DICEMBRE		gen-dic 2019 / gen-dic 2018
	2018	2019	dicembre 19 / dicembre 18 Variazione %	2018	2019	Variazione %
<b>CIG Ordinaria</b>	<b>6.349.947</b>	<b>8.751.012</b>	<b>37,81%</b>	<b>95.656.895</b>	<b>105.437.162</b>	<b>10,22%</b>
Operai	5.521.595	7.343.273	32,99%	81.237.767	88.478.549	8,91%
Impiegati	828.352	1.407.739	69,94%	14.419.128	16.958.613	17,61%
<b>CIG Straordinaria</b>	<b>7.567.044</b>	<b>7.541.385</b>	<b>-0,34%</b>	<b>116.609.623</b>	<b>152.988.367</b>	<b>31,20%</b>
Operai	3.153.909	5.379.564	70,57%	67.309.783	108.388.735	61,03%
Impiegati	4.413.135	2.161.821	-51,01%	49.299.840	44.599.632	-9,53%
<b>CIG in Deroga</b>	<b>47.212</b>	<b>6.018</b>	<b>-87,25%</b>	<b>3.742.949</b>	<b>1.228.073</b>	<b>-67,19%</b>
Operai	32.966	2.939	-91,08%	2.330.099	1.050.214	-54,93%
Impiegati	14.246	3.079	-78,39%	1.412.850	177.859	-87,41%
<b>TOTALE</b>	<b>13.964.203</b>	<b>16.298.415</b>	<b>16,72%</b>	<b>216.009.467</b>	<b>259.653.602</b>	<b>20,20%</b>
Operai	8.708.470	12.725.776	46,13%	150.877.649	197.917.498	31,18%
Impiegati	5.255.733	3.572.639	-32,02%	65.131.818	61.736.104	-5,21%



## ORE AUTORIZZATE PER TRATTAMENTI DI INTEGRAZIONE SALARIALE

Confronto per tipologia di intervento tra i periodi  
Gennaio-Dicembre 2018 e Gennaio-Dicembre 2019



## ORE AUTORIZZATE PER TRATTAMENTI DI INTEGRAZIONE SALARIALE

### 8 - Numero ore per tipologia d'intervento e ramo di attività, nel mese e nel periodo sottoindicato

TIPO DI INTERVENTO Rami di attività	DICEMBRE		dicembre 19 / dicembre 18	Valori cumulati GENNAIO - DICEMBRE		gen-dic 2019 / gen-dic 2018
	2018	2019	Variazione %	2018	2019	Variazione %
<b>CIG Ordinaria</b>	<b>6.349.947</b>	<b>8.751.012</b>	<b>37,81%</b>	<b>95.656.895</b>	<b>105.437.162</b>	<b>10,22%</b>
Industria	4.648.284	7.024.076	51,11%	67.532.014	85.902.575	27,20%
Edilizia	1.701.663	1.726.936	1,49%	28.124.881	19.534.587	-30,54%
<b>CIG Straordinaria</b>	<b>7.567.044</b>	<b>7.541.385</b>	<b>-0,34%</b>	<b>116.609.623</b>	<b>152.988.367</b>	<b>31,20%</b>
Industria	5.727.464	6.558.689	14,51%	97.395.001	134.470.755	38,07%
Edilizia	664.948	157.327	-76,34%	2.903.516	4.966.137	71,04%
Artigianato	-	-	-	27.645	-	-
Commercio	1.174.632	825.369	-29,73%	16.283.461	13.511.410	-17,02%
Rami vari*	-	-	-	-	40.065	-
<b>CIG in Deroga</b>	<b>47.212</b>	<b>6.018</b>	<b>-87,25%</b>	<b>3.742.949</b>	<b>1.228.073</b>	<b>-67,19%</b>
Industria	9.776	480	-95,09%	1.790.538	545.208	-69,55%
Edilizia	-	-	-	73.222	25.718	-64,88%
Artigianato	3.352	3.598	7,34%	241.860	178.512	-26,19%
Commercio	34.084	1.940	-94,31%	1.622.124	478.145	-70,52%
Rami vari*	-	-	-	15.205	490	-96,78%
<b>TOTALE</b>	<b>13.964.203</b>	<b>16.298.415</b>	<b>16,72%</b>	<b>216.009.467</b>	<b>259.653.602</b>	<b>20,20%</b>
Industria	10.385.524	13.583.245	30,79%	166.717.553	220.918.538	32,51%
Edilizia	2.366.611	1.884.263	-20,38%	31.101.619	24.526.442	-21,14%
Artigianato	3.352	3.598	7,34%	269.505	178.512	-33,76%
Commercio	1.208.716	827.309	-31,55%	17.905.585	13.989.555	-21,87%
Rami vari*	-	-	-	15.205	40.555	166,72%

\* Credito, Enti Pubblici, Agricoltura, ecc.

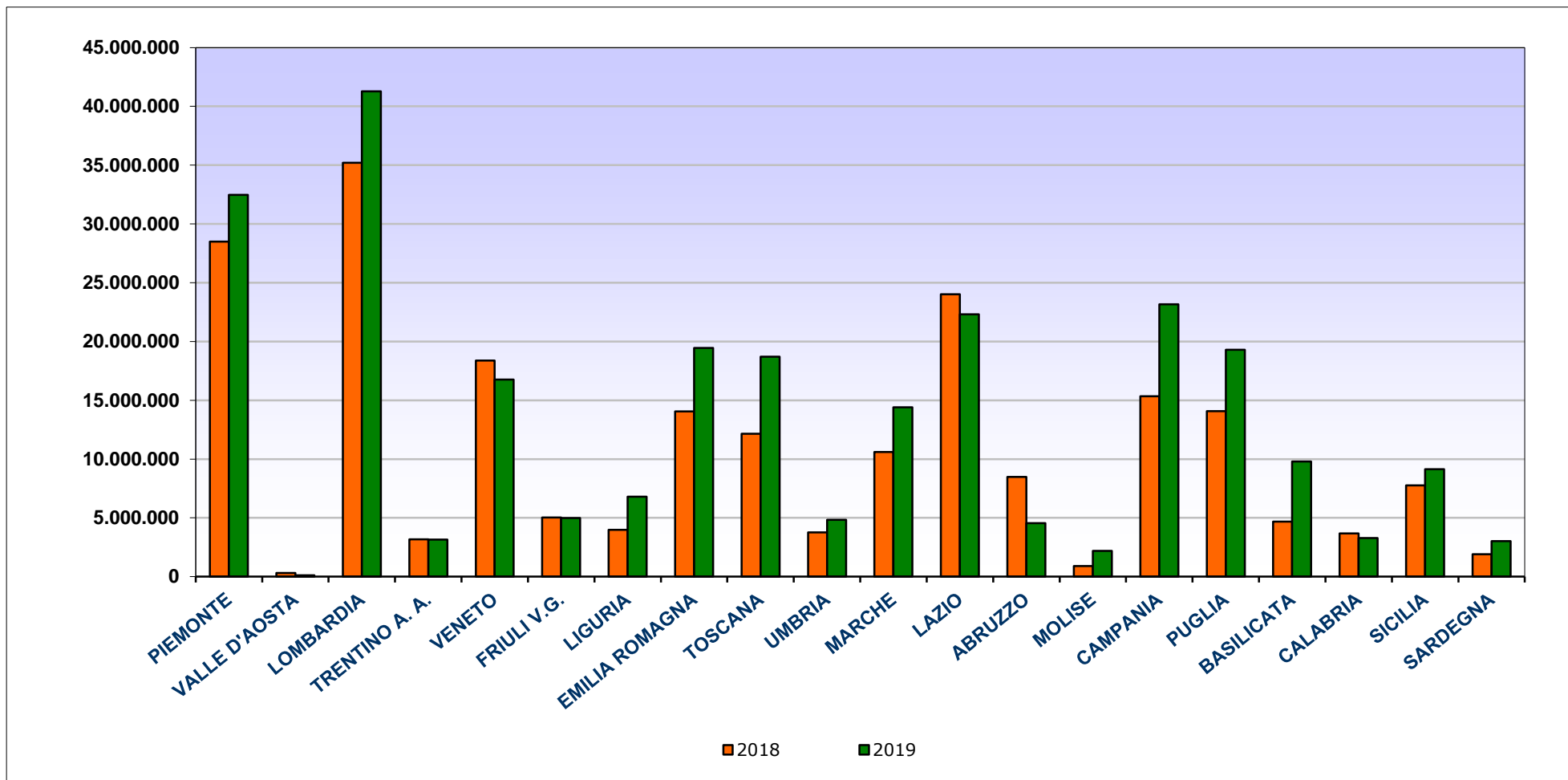
## ORE AUTORIZZATE PER TRATTAMENTI DI INTEGRAZIONE SALARIALE

### 9 - Numero ore TOTALI per regione e area geografica nel mese e nel periodo sottoindicato

REGIONE	DICEMBRE		dicembre 19 / dicembre 18	Valori cumulati GENNAIO - DICEMBRE		gen-dic 2019 / gen-dic 2018
	2018	2019	Variazione %	2018	2019	Variazione %
PIEMONTE	927.505	1.913.396	106,29%	28.485.548	32.464.616	13,97%
VALLE D'AOSTA	2.272	16.104	608,80%	321.389	116.045	-63,89%
LOMBARDIA	2.773.544	2.752.772	-0,75%	35.201.544	41.270.794	17,24%
TRENTINO A. A.	78.403	160.373	104,55%	3.164.808	3.149.298	-0,49%
VENETO	908.924	1.179.656	29,79%	18.380.933	16.758.839	-8,82%
FRIULI V.G.	187.749	481.133	156,26%	5.035.491	4.988.309	-0,94%
LIGURIA	215.186	397.900	84,91%	3.986.307	6.789.796	70,33%
EMILIA ROMAGNA	729.113	2.178.805	198,83%	14.055.549	19.447.476	38,36%
TOSCANA	446.178	506.407	13,50%	12.155.492	18.697.996	53,82%
UMBRIA	430.464	121.527	-71,77%	3.754.928	4.836.414	28,80%
MARCHE	403.186	717.587	77,98%	10.607.263	14.396.619	35,72%
LAZIO	2.020.051	853.531	-57,75%	24.020.733	22.302.827	-7,15%
ABRUZZO	1.679.198	128.658	-92,34%	8.487.853	4.555.393	-46,33%
MOLISE	303.514	605.233	99,41%	903.858	2.183.487	141,57%
CAMPANIA	1.174.588	1.248.094	6,26%	15.338.926	23.153.767	50,95%
PUGLIA	632.417	1.626.395	157,17%	14.064.429	19.292.970	37,18%
BASILICATA	147.553	337.850	128,97%	4.686.691	9.785.203	108,79%
CALABRIA	226.175	342.675	51,51%	3.677.900	3.290.999	-10,52%
SICILIA	565.467	697.199	23,30%	7.763.809	9.142.368	17,76%
SARDEGNA	112.716	33.120	-70,62%	1.916.016	3.030.386	58,16%
<b>ITALIA</b>	<b>13.964.203</b>	<b>16.298.415</b>	<b>16,72%</b>	<b>216.009.467</b>	<b>259.653.602</b>	<b>20,20%</b>
<i>Nord Ovest</i>	<i>3.918.507</i>	<i>5.080.172</i>	<i>29,65%</i>	<i>67.994.788</i>	<i>80.641.251</i>	<i>18,60%</i>
<i>Nord Est</i>	<i>1.904.189</i>	<i>3.999.967</i>	<i>110,06%</i>	<i>40.636.781</i>	<i>44.343.922</i>	<i>9,12%</i>
<i>Centro</i>	<i>3.299.879</i>	<i>2.199.052</i>	<i>-33,36%</i>	<i>50.538.416</i>	<i>60.233.856</i>	<i>19,18%</i>
<i>Mezzogiorno</i>	<i>4.841.628</i>	<i>5.019.224</i>	<i>3,67%</i>	<i>56.839.482</i>	<i>74.434.573</i>	<i>30,96%</i>

## ORE AUTORIZZATE PER TRATTAMENTI DI INTEGRAZIONE SALARIALE

Numero delle ore autorizzate per regione nei periodi Gennaio-Dicembre 2018 e Gennaio-Dicembre 2019



## ORE AUTORIZZATE PER TRATTAMENTI DI INTEGRAZIONE SALARIALE

### 10 - Numero ore di CIG Ordinaria (CIGO) per regione e area geografica nel mese e nel periodo sottoindicato

REGIONE	DICEMBRE		dicembre 19 / dicembre 18	Valori cumulati GENNAIO - DICEMBRE		gen-dic 2019 / gen-dic 2018
	2018	2019	Variazione %	2018	2019	Variazione %
PIEMONTE	760.549	851.715	11,99%	12.524.042	13.814.538	10,30%
VALLE D'AOSTA	2.272	16.104	608,80%	305.767	113.809	-62,78%
LOMBARDIA	1.622.171	1.895.578	16,85%	17.069.055	22.395.420	31,20%
TRENTINO A. A.	78.403	160.373	104,55%	2.886.549	2.702.654	-6,37%
VENETO	755.872	943.046	24,76%	11.231.920	11.817.938	5,22%
FRIULI V.G.	133.376	473.336	254,89%	2.127.253	2.351.838	10,56%
LIGURIA	112.944	146.226	29,47%	1.497.628	972.898	-35,04%
EMILIA ROMAGNA	399.106	1.340.659	235,92%	7.504.510	8.980.082	19,66%
TOSCANA	224.361	411.089	83,23%	4.365.186	4.212.365	-3,50%
UMBRIA	106.637	82.365	-22,76%	2.183.670	2.249.772	3,03%
MARCHE	320.356	190.568	-40,51%	5.932.231	4.967.825	-16,26%
LAZIO	294.483	580.845	97,24%	6.996.732	8.124.617	16,12%
ABRUZZO	257.526	117.842	-54,24%	1.895.450	2.441.225	28,79%
MOLISE	34.154	147.459	331,75%	480.829	1.390.084	189,10%
CAMPANIA	511.296	727.496	42,28%	6.440.002	8.608.135	33,67%
PUGLIA	431.676	208.216	-51,77%	5.734.808	5.447.791	-5,00%
BASILICATA	48.769	271.922	457,57%	1.964.510	1.821.213	-7,29%
CALABRIA	81.345	29.280	-64,01%	975.070	610.706	-37,37%
SICILIA	101.902	136.301	33,76%	2.866.739	1.800.855	-37,18%
SARDEGNA	72.749	20.592	-71,69%	674.944	613.397	-9,12%
<b>ITALIA</b>	<b>6.349.947</b>	<b>8.751.012</b>	<b>37,81%</b>	<b>95.656.895</b>	<b>105.437.162</b>	<b>10,22%</b>
<i>Nord Ovest</i>	<i>2.497.936</i>	<i>2.909.623</i>	<i>16,48%</i>	<i>31.396.492</i>	<i>37.296.665</i>	<i>18,79%</i>
<i>Nord Est</i>	<i>1.366.757</i>	<i>2.917.414</i>	<i>113,46%</i>	<i>23.750.232</i>	<i>25.852.512</i>	<i>8,85%</i>
<i>Centro</i>	<i>945.837</i>	<i>1.264.867</i>	<i>33,73%</i>	<i>19.477.819</i>	<i>19.554.579</i>	<i>0,39%</i>
<i>Mezzogiorno</i>	<i>1.539.417</i>	<i>1.659.108</i>	<i>7,78%</i>	<i>21.032.352</i>	<i>22.733.406</i>	<i>8,09%</i>

## ORE AUTORIZZATE PER TRATTAMENTI DI INTEGRAZIONE SALARIALE

### 11 - Numero ore di CIG Straordinaria (CIGS) per regione e area geografica nel mese e nel periodo sottoindicato

REGIONE	DICEMBRE		dicembre 19 / dicembre 18	Valori cumulati GENNAIO - DICEMBRE		gen-dic 2019 / gen-dic 2018
	2018	2019	Variazione %	2018	2019	Variazione %
PIEMONTE	166.956	1.060.892	535,43%	15.942.036	18.645.236	16,96%
VALLE D'AOSTA	-	-	-	15.622	2.236	-85,69%
LOMBARDIA	1.151.373	857.194	-25,55%	18.013.186	18.871.580	4,77%
TRENTINO A. A.	-	-	-	277.834	427.648	53,92%
VENETO	153.052	236.610	54,59%	7.140.082	4.932.790	-30,91%
FRIULI V.G.	53.261	7.797	-85,36%	2.887.929	2.631.983	-8,86%
LIGURIA	102.242	250.026	144,54%	2.460.194	5.809.797	136,15%
EMILIA ROMAGNA	330.007	838.146	153,98%	6.420.229	10.378.827	61,66%
TOSCANA	221.817	95.318	-57,03%	7.526.545	14.476.331	92,34%
UMBRIA	323.827	39.162	-87,91%	1.560.838	2.400.510	53,80%
MARCHE	73.700	527.019	615,09%	4.483.188	9.345.387	108,45%
LAZIO	1.694.822	269.136	-84,12%	16.597.372	13.982.523	-15,75%
ABRUZZO	1.421.672	10.816	-99,24%	6.364.189	2.078.353	-67,34%
MOLISE	269.360	457.774	69,95%	421.691	790.111	87,37%
CAMPANIA	663.292	520.567	-21,52%	8.810.700	14.543.345	65,06%
PUGLIA	199.901	1.418.179	609,44%	6.706.009	13.435.723	100,35%
BASILICATA	98.784	65.928	-33,26%	2.714.795	7.959.904	193,20%
CALABRIA	144.830	313.395	116,39%	2.612.777	2.676.176	2,43%
SICILIA	462.941	560.898	21,16%	4.444.124	7.330.108	64,94%
SARDEGNA	35.207	12.528	-64,42%	1.210.283	2.269.799	87,54%
<b>ITALIA</b>	<b>7.567.044</b>	<b>7.541.385</b>	<b>-0,34%</b>	<b>116.609.623</b>	<b>152.988.367</b>	<b>31,20%</b>
<i>Nord Ovest</i>	<i>1.420.571</i>	<i>2.168.112</i>	<i>52,62%</i>	<i>36.431.038</i>	<i>43.328.849</i>	<i>18,93%</i>
<i>Nord Est</i>	<i>536.320</i>	<i>1.082.553</i>	<i>101,85%</i>	<i>16.726.074</i>	<i>18.371.248</i>	<i>9,84%</i>
<i>Centro</i>	<i>2.314.166</i>	<i>930.635</i>	<i>-59,79%</i>	<i>30.167.943</i>	<i>40.204.751</i>	<i>33,27%</i>
<i>Mezzogiorno</i>	<i>3.295.987</i>	<i>3.360.085</i>	<i>1,94%</i>	<i>33.284.568</i>	<i>51.083.519</i>	<i>53,48%</i>

## ORE AUTORIZZATE PER TRATTAMENTI DI INTEGRAZIONE SALARIALE

11 bis - Numero ore di CIGS per solidarietà per regione e area geografica nel mese e nel periodo sottoindicato

REGIONE	DICEMBRE		dicembre 19 / dicembre 18	Valori cumulati GENNAIO - DICEMBRE		gen-dic 2019 / gen-dic 2018
	2018	2019	Variazione %	2018	2019	Variazione %
PIEMONTE	138.777	309.375	122,93%	7.934.411	8.253.058	4,02%
VALLE D'AOSTA	-	-	-	5.286	2.236	-57,70%
LOMBARDIA	547.893	435.320	-20,55%	9.235.616	7.176.700	-22,29%
TRENTINO A. A.	-	-	-	169.473	261.661	54,40%
VENETO	-	-	-	1.867.371	1.138.372	-39,04%
FRIULI V.G.	44.598	4.430	-90,07%	1.892.276	1.808.998	-4,40%
LIGURIA	47.826	193.440	304,47%	891.035	375.228	-57,89%
EMILIA ROMAGNA	72.817	618.387	749,23%	2.886.220	4.127.367	43,00%
TOSCANA	209.759	85.538	-59,22%	4.516.079	3.739.669	-17,19%
UMBRIA	44.403	16.557	-62,71%	229.126	669.898	192,37%
MARCHE	56.914	37.308	-34,45%	2.984.365	5.318.354	78,21%
LAZIO	91.597	185.646	102,68%	7.089.139	8.803.023	24,18%
ABRUZZO	1.421.672	-	-	2.093.715	992.076	-52,62%
MOLISE	-	174	-	152.331	88.997	-41,58%
CAMPANIA	142.776	179.954	26,04%	5.884.863	5.014.460	-14,79%
PUGLIA	5.644	79.807	1314,01%	2.423.830	2.633.208	8,64%
BASILICATA	98.784	65.928	-33,26%	2.458.625	7.635.768	210,57%
CALABRIA	18.798	51.835	175,75%	1.437.003	955.982	-33,47%
SICILIA	336.297	252.786	-24,83%	2.511.501	1.615.856	-35,66%
SARDEGNA	24.996	-	-	731.100	663.566	-9,24%
<b>ITALIA</b>	<b>3.303.551</b>	<b>2.516.485</b>	<b>-23,82%</b>	<b>57.393.365</b>	<b>61.274.477</b>	<b>6,76%</b>
<i>Nord Ovest</i>	<i>734.496</i>	<i>938.135</i>	<i>27,72%</i>	<i>18.066.348</i>	<i>15.807.222</i>	<i>-12,50%</i>
<i>Nord Est</i>	<i>117.415</i>	<i>622.817</i>	<i>430,44%</i>	<i>6.815.340</i>	<i>7.336.398</i>	<i>7,65%</i>
<i>Centro</i>	<i>402.673</i>	<i>325.049</i>	<i>-19,28%</i>	<i>14.818.709</i>	<i>18.530.944</i>	<i>25,05%</i>
<i>Mezzogiorno</i>	<i>2.048.967</i>	<i>630.484</i>	<i>-69,23%</i>	<i>17.692.968</i>	<i>19.599.913</i>	<i>10,78%</i>

## ORE AUTORIZZATE PER TRATTAMENTI DI INTEGRAZIONE SALARIALE

### 12 - Numero ore di CIG in Deroga (CIGD) per regione e area geografica nel mese e nel periodo sottoindicato

REGIONE	DICEMBRE			Valori cumulati GENNAIO - DICEMBRE		gen-dic 2019 / gen-dic 2018
	2018	2019	dicembre 19 / dicembre 18	2018	2019	
PIEMONTE	-	789	-	19.470	4.842	-75,13%
VALLE D'AOSTA	-	-	-	-	-	-
LOMBARDIA	-	-	-	119.303	3.794	-96,82%
TRENTINO A. A.	-	-	-	425	18.996	4369,65%
VENETO	-	-	-	8.931	8.111	-9,18%
FRIULI V.G.	1.112	-	-	20.309	4.488	-77,90%
LIGURIA	-	1.648	-	28.485	7.101	-75,07%
EMILIA ROMAGNA	-	-	-	130.810	88.567	-32,29%
TOSCANA	-	-	-	263.761	9.300	-96,47%
UMBRIA	-	-	-	10.420	186.132	1686,30%
MARCHE	9.130	-	-	191.844	83.407	-56,52%
LAZIO	30.746	3.550	-88,45%	426.629	195.687	-54,13%
ABRUZZO	-	-	-	228.214	35.815	-84,31%
MOLISE	-	-	-	1.338	3.292	146,04%
CAMPANIA	-	31	-	88.224	2.287	-97,41%
PUGLIA	840	-	-	1.623.612	409.456	-74,78%
BASILICATA	-	-	-	7.386	4.086	-44,68%
CALABRIA	-	-	-	90.053	4.117	-95,43%
SICILIA	624	-	-	452.946	11.405	-97,48%
SARDEGNA	4.760	-	-	30.789	147.190	378,06%
<b>ITALIA</b>	<b>47.212</b>	<b>6.018</b>	<b>-87,25%</b>	<b>3.742.949</b>	<b>1.228.073</b>	<b>-67,19%</b>
<i>Nord Ovest</i>	-	2.437	-	167.258	15.737	-90,59%
<i>Nord Est</i>	1.112	-	-	160.475	120.162	-25,12%
<i>Centro</i>	39.876	3.550	-91,10%	892.654	474.526	-46,84%
<i>Mezzogiorno</i>	6.224	31	-99,50%	2.522.562	617.648	-75,52%



# Prestazioni di disoccupazione e mobilità

## Cenni normativi

La **NASpl** è una prestazione economica che sostituisce l'indennità di disoccupazione denominata Assicurazione Sociale per l'Impiego (ASpl). È una prestazione erogata a favore dei lavoratori dipendenti che abbiano perduto involontariamente l'occupazione, per gli eventi di disoccupazione che si verificano dal 1° maggio 2015.

Sono coperti da tutela tutti i lavoratori dipendenti ad eccezione degli operai agricoli (coperti da specifica tutela) e i lavoratori a tempo indeterminato della pubblica amministrazione. Il lavoratore che perde involontariamente il lavoro può beneficiare della prestazione se, in stato di disoccupazione, può far valere almeno 13 settimane di contribuzione nei quattro anni precedenti l'inizio del periodo di disoccupazione e almeno trenta giornate di lavoro effettivo nei dodici mesi che precedono l'inizio del periodo di disoccupazione.

La prestazione prevede una durata pari alla metà delle settimane di contribuzione contro la disoccupazione nei quattro anni precedenti l'inizio del periodo di disoccupazione non considerando i periodi di contribuzione che hanno già dato luogo a prestazioni di disoccupazione precedenti. La durata massima è di 24 mesi.

La **mobilità** è un intervento a sostegno di particolari categorie di lavoratori licenziati da aziende in difficoltà che garantisce al lavoratore un' indennità sostitutiva della retribuzione e ne favorisce il reinserimento nel mondo del lavoro. L'indennità spetta ai lavoratori a tempo indeterminato con qualifica di operaio, impiegato o quadro, licenziati, collocati in mobilità e iscritti nelle relative liste, in possesso di un'anzianità aziendale di almeno 12 mesi, di cui almeno sei di effettivo lavoro.

La prestazione riguarda i lavoratori delle seguenti tipologie di imprese:

- imprese industriali che hanno impiegato mediamente più di 15 dipendenti nell'ultimo semestre;
- imprese commerciali che hanno impiegato mediamente più di 200 dipendenti nell'ultimo semestre;
- cooperative che rientrano nell'ambito della disciplina della mobilità, che hanno impiegato mediamente più di 15 dipendenti nell'ultimo semestre;
- imprese artigiane dell'indotto, nel solo caso in cui anche l'azienda committente ha fatto ricorso alla mobilità;
- aziende commerciali che hanno impiegato mediamente tra 50 e 200 dipendenti nell'ultimo semestre;
- agenzie di viaggio e turismo che hanno impiegato mediamente più di 50 dipendenti nell'ultimo semestre;
- imprese di vigilanza che hanno impiegato mediamente più di 15 dipendenti nell'ultimo semestre.

Dal 01.01.2005 al personale, anche viaggiante, dei vettori aerei e delle società da questi derivanti, indipendentemente dal limite numerico dei dipendenti occupati nell'ultimo semestre.

## Prestazioni di disoccupazione

### 13 - Serie storica mensile delle domande presentate di NASpl, mobilità e DisColl

TIPO INTERVENTO	domande presentate												
	novembre 18	dicembre 18	gennaio 19	febbraio 19	marzo 19	aprile 19	maggio 19	giugno 19	luglio 19	agosto 19	settembre 19	ottobre 19	novembre 19
Mobilità	98	53	49	82	29	7	157	205	365	25	11	153	49
NASPI	219.492	124.773	198.352	111.370	103.978	118.551	102.830	135.288	293.743	99.143	223.395	304.242	222.669
DisColl	3.036	1.466	2.245	1.465	1.096	1.178	1.182	2.473	3.986	2.262	1.340	1.914	2.741
<b>TOTALE</b>	<b>222.626</b>	<b>126.292</b>	<b>200.646</b>	<b>112.917</b>	<b>105.103</b>	<b>119.736</b>	<b>104.169</b>	<b>137.966</b>	<b>298.094</b>	<b>101.430</b>	<b>224.746</b>	<b>306.309</b>	<b>225.459</b>

## Prestazioni di disoccupazione

### 14 - Serie storica mensile delle domande presentate di NASpI, mobilità e DisColl

Periodo gennaio 2016 -novembre 2019 (Dati provvisori definiti sulla base dei dati di archivio al 2 gennaio 2020)

ANNO	Numero domande mensili													Totale gennaio-novembre	Totale annuo
	Tipologia di beneficio	Gennaio	Febbraio	Marzo	Aprile	Maggio	Giugno	Luglio	Agosto	Settembre	Ottobre	Novembre	Dicembre		
<b>ANNO 2016</b>															
Mobilità	5.632	4.319	3.802	5.829	5.584	5.529	4.953	4.808	3.841	4.987	4.638	12.423	<b>53.922</b>	66.345	
NASpI*	143.735	101.896	95.028	107.946	89.902	121.345	231.856	96.440	213.392	252.719	195.979	125.543	<b>1.650.238</b>	1.775.781	
DisColl	3.828	2.058	1.124	1.121	975	1.805	2.901	1.819	1.406	1.325	1.237	1.084	<b>19.599</b>	20.683	
<b>Totale</b>	<b>153.195</b>	<b>108.273</b>	<b>99.954</b>	<b>114.896</b>	<b>96.461</b>	<b>128.679</b>	<b>239.710</b>	<b>103.067</b>	<b>218.639</b>	<b>259.031</b>	<b>201.854</b>	<b>139.050</b>	<b>1.723.759</b>	<b>1.862.809</b>	
<b>ANNO 2017</b>															
Mobilità	9.047	1.833	2.579	1.785	850	201	132	48	95	177	313	246	<b>17.060</b>	17.306	
NASpI*	155.755	103.678	110.125	102.735	95.701	131.741	250.979	103.392	217.103	282.817	208.251	124.968	<b>1.762.277</b>	1.887.245	
DisColl	1.668	800	237	564	1.236	2.370	4.073	2.156	1.253	1.427	2.703	1.566	<b>18.487</b>	20.053	
<b>Totale</b>	<b>166.470</b>	<b>106.311</b>	<b>112.941</b>	<b>105.084</b>	<b>97.787</b>	<b>134.312</b>	<b>255.184</b>	<b>105.596</b>	<b>218.451</b>	<b>284.421</b>	<b>211.267</b>	<b>126.780</b>	<b>1.797.824</b>	<b>1.924.604</b>	
<b>ANNO 2018</b>															
Mobilità	112	111	430	2.290	1.540	815	299	317	382	236	98	53	<b>6.630</b>	6.683	
NASpI*	174.595	108.029	105.617	118.371	100.080	139.408	276.034	112.449	221.312	306.618	219.492	124.773	<b>1.882.005</b>	2.006.778	
DisColl	2.035	1.318	1.191	1.194	1.154	2.179	3.532	2.147	1.358	1.883	3.036	1.466	<b>21.027</b>	22.493	
<b>Totale</b>	<b>176.742</b>	<b>109.458</b>	<b>107.238</b>	<b>121.855</b>	<b>102.774</b>	<b>142.402</b>	<b>279.865</b>	<b>114.913</b>	<b>223.052</b>	<b>308.737</b>	<b>222.626</b>	<b>126.292</b>	<b>1.909.662</b>	<b>2.035.954</b>	
<b>ANNO 2019</b>															
Mobilità	49	82	29	7	157	205	365	25	11	153	49		<b>1.132</b>	1.132	
NASpI*	198.352	111.370	103.978	118.551	102.830	135.288	293.743	99.143	223.395	304.242	222.669		<b>1.913.561</b>	1.913.561	
DisColl	2.245	1.465	1.096	1.178	1.182	2.473	3.986	2.262	1.340	1.914	2.741		<b>21.882</b>	21.882	
<b>Totale</b>	<b>200.646</b>	<b>112.917</b>	<b>105.103</b>	<b>119.736</b>	<b>104.169</b>	<b>137.966</b>	<b>298.094</b>	<b>101.430</b>	<b>224.746</b>	<b>306.309</b>	<b>225.459</b>		<b>1.936.575</b>	<b>1.936.575</b>	
<b>Variazione % 2018/2017</b>															
Mobilità	-98,8%	-93,9%	-83,3%	28,3%	81,2%	305,5%	126,5%	560,4%	302,1%	33,3%	-68,7%	-78,5%	<b>-61,1%</b>	<b>-61,4%</b>	
NASpI	12,1%	4,2%	-4,1%	15,2%	4,6%	5,8%	10,0%	8,8%	1,9%	8,4%	5,4%	-0,2%	<b>6,8%</b>	<b>6,3%</b>	
DisColl	22,0%	64,8%	402,5%	111,7%	-6,6%	-8,1%	-13,3%	-0,4%	8,4%	32,0%	12,3%	-6,4%	<b>13,7%</b>	<b>12,2%</b>	
<b>Totale</b>	<b>6,2%</b>	<b>3,0%</b>	<b>-5,0%</b>	<b>16,0%</b>	<b>5,1%</b>	<b>6,0%</b>	<b>9,7%</b>	<b>8,8%</b>	<b>2,1%</b>	<b>8,5%</b>	<b>5,4%</b>	<b>-0,4%</b>	<b>6,2%</b>	<b>5,8%</b>	
<b>Variazione % 2019/2018</b>															
Mobilità	-56,3%	-26,1%	-93,3%	-99,7%	-89,8%	-74,8%	22,1%	-92,1%	-97,1%	-35,2%	-50,0%		<b>-82,9%</b>	<b>-83,1%</b>	
NASpI	13,6%	3,1%	-1,6%	0,2%	2,7%	-3,0%	6,4%	-11,8%	0,9%	-0,8%	1,4%		<b>1,7%</b>	<b>-4,6%</b>	
DisColl	10,3%	11,2%	-8,0%	-1,3%	2,4%	13,5%	12,9%	5,4%	-1,3%	1,6%	-9,7%		<b>4,1%</b>	<b>-2,7%</b>	
<b>Totale</b>	<b>13,5%</b>	<b>3,2%</b>	<b>-2,0%</b>	<b>-1,7%</b>	<b>1,4%</b>	<b>-3,1%</b>	<b>6,5%</b>	<b>-11,7%</b>	<b>0,8%</b>	<b>-0,8%</b>	<b>1,3%</b>		<b>1,4%</b>	<b>-4,9%</b>	

INPS - Coordinamento Generale Statistico Attuariale

\* Da maggio 2015 è entrata in vigore la "Nuova prestazione di Assicurazione Sociale per l'Impiego" (NASpI), che sostituisce le indennità di disoccupazione ASpI e mini ASpI. Pertanto le domande di prestazioni di disoccupazione involontaria che si riferiscono a rapporti di lavoro con data di cessazione entro il 30 aprile 2015 continuano ad essere classificate come ASpI o mini ASpI, mentre le domande che si riferiscono a rapporti di lavoro cessati a partire dal 1° maggio 2015 sono classificate come NASpI.

## Prestazioni di disoccupazione

### 15 - Distribuzione regionale delle domande di prestazione NASpI\*

Mesi presentazione domanda: gennaio 2017-novembre 2019 (dati provvisori definiti sulla base dei dati di archivio al 2 gennaio 2020)

REGIONE	Domande presentate da gennaio a dicembre 2017	Domande presentate da gennaio a dicembre 2018	Domande presentate da gennaio a novembre 2019
<b>Piemonte</b>	103.583	112.184	108.488
<b>Valle d'Aosta</b>	6.737	6.975	6.730
<b>Liguria</b>	50.057	53.916	51.040
<b>Lombardia</b>	233.266	245.591	239.099
<b>Trentino-Alto Adige</b>	65.938	66.275	63.560
<b>Veneto</b>	146.185	154.669	147.916
<b>Friuli-Venezia Giulia</b>	35.142	38.649	37.250
<b>Emilia-Romagna</b>	149.661	160.324	152.395
<b>Toscana</b>	126.867	135.412	128.918
<b>Umbria</b>	23.659	25.434	24.100
<b>Marche</b>	52.358	55.939	53.494
<b>Lazio</b>	153.194	158.977	153.736
<b>Abruzzo</b>	51.863	55.596	50.115
<b>Molise</b>	10.166	11.099	9.828
<b>Campania</b>	205.154	215.260	204.481
<b>Puglia</b>	138.626	152.200	142.827
<b>Basilicata</b>	20.683	22.425	20.147
<b>Calabria</b>	67.586	72.512	69.348
<b>Sicilia</b>	161.585	174.937	164.847
<b>Sardegna</b>	84.935	88.404	85.242
<b>ITALIA</b>	<b>1.887.245</b>	<b>2.006.778</b>	<b>1.913.561</b>
<b>NORD OVEST</b>	393.643	418.666	405.357
<b>NORD EST</b>	396.926	419.917	401.121
<b>CENTRO</b>	356.078	375.762	360.248
<b>MEZZOGIORNO</b>	740.598	792.433	746.835

INPS - Coordinamento Generale Statistico Attuariale

\* Da maggio 2015 è entrata in vigore la "Nuova prestazione di Assicurazione Sociale per l'Impiego" (NASpI), che sostituisce le indennità di disoccupazione ASpI e mini ASpI. Pertanto le domande di prestazione di disoccupazione involontaria che si riferiscono a rapporti di lavoro con data di cessazione entro il 30 aprile 2015 continuano ad essere classificate come ASpI o mini ASpI, mentre le domande che si riferiscono a rapporti di lavoro cessati a partire dal 1° maggio 2015 sono classificate come NASpI.

Prestazioni di disoccupazione

16 - Serie storica mensile dei beneficiari di ASpl, mini ASpl, NASpl, mobilità e DisColl e beneficiari complessivi annui di disoccupazione agricola

Periodo gennaio 2016 - agosto 2019 (Dati provvisori definiti sulla base dei dati di archivio al 2 gennaio 2020)

ANNO	Numero beneficiari mensili *												Media gennaio-agosto	Media annua	Beneficiari di Disoccupazione agricola**	
	Tipologia di beneficio	Gennaio	Febbraio	Marzo	Aprile	Maggio	Giugno	Luglio	Agosto	Settembre	Ottobre	Novembre				Dicembre
<b>ANNO 2016</b>																539.889
	Mobilità (esclusa deroga)	171.974	160.798	157.029	153.331	150.161	144.537	142.118	143.001	137.487	133.835	128.200	129.661	152.869	146.011	
	Mobilità in deroga	10.819	10.774	10.795	10.815	10.761	10.983	10.945	10.650	10.552	10.385	10.116	10.011	10.818	10.634	
	ASpl	185.325	139.229	107.151	84.829	71.142	57.948	47.006	40.793	36.403	33.682	30.153	28.105	91.678	71.814	
	MINI ASpl	4.722	3.628	2.782	2.084	1.510	986	576	289	108	79	0	0	2.072	1.397	
	NASpl***	862.937	836.071	827.064	806.025	777.229	778.473	910.988	940.580	1.035.569	1.098.435	1.139.464	1.133.423	842.421	928.855	
	DisColl	7.959	7.390	6.751	6.216	5.421	5.274	5.757	5.283	4.813	4.010	3.560	3.359	6.256	5.483	
<b>ANNO 2017</b>																534.365
	Mobilità (esclusa deroga)	123.785	111.695	105.776	100.695	94.053	86.721	81.908	78.898	72.537	66.003	59.056	56.319	97.941	86.454	
	Mobilità in deroga	8.711	8.161	7.766	7.426	7.106	6.823	6.130	5.926	5.892	5.935	5.845	5.817	7.256	6.795	
	ASpl	25.955	22.491	21.256	20.817	19.194	17.128	15.630	14.780	14.170	13.297	12.036	11.348	19.656	17.342	
	MINI ASpl	0	0	0	0	0	0	0	0	0	0	0	0	0	0	
	NASpl***	1.145.969	1.079.023	1.050.347	1.014.815	967.125	949.363	1.071.070	1.094.031	1.169.345	1.210.128	1.246.521	1.229.621	1.046.468	1.102.280	
	DisColl	3.781	3.361	3.059	2.916	2.702	3.177	5.465	6.299	6.037	4.683	5.021	5.344	3.845	4.320	
<b>ANNO 2018</b>																537.442
	Mobilità (esclusa deroga)	46.009	34.856	31.557	28.530	25.005	22.078	20.144	19.185	17.579	14.811	13.034	12.615	28.421	23.784	
	Mobilità in deroga	5.463	5.277	5.188	5.095	4.989	4.821	4.667	4.426	4.386	4.312	4.228	4.167	4.991	4.752	
	ASpl	10.948	9.425	8.794	8.291	7.323	6.232	5.391	4.556	4.102	3.069	2.252	1.412	7.620	5.983	
	MINI ASpl	0	0	0	0	0	0	0	0	0	0	0	0	0	0	
	NASpl***	1.247.884	1.138.959	1.100.017	1.062.852	1.000.757	981.197	1.112.782	1.130.562	1.226.043	1.233.364	1.269.985	1.230.583	1.096.876	1.144.582	
	DisColl	6.021	5.730	5.673	5.612	5.122	4.874	6.124	6.669	6.348	4.738	5.625	5.678	5.728	5.685	
<b>ANNO 2019</b>																
	Mobilità (esclusa deroga)	10.385	7.646	6.808	5.216	4.848	4.153	3.685	3.436					5.772	5.772	
	Mobilità in deroga	3.833	3.583	3.422	2.045	1.922	1.824	1.667	1.577					2.484	2.484	
	ASpl	0	0	0	0	0	0	0	0					0	0	
	MINI ASpl	0	0	0	0	0	0	0	0					0	0	
	NASpl***	1.243.878	1.197.576	1.165.952	1.132.114	1.115.830	1.128.876	1.292.392	1.292.920					1.196.192	1.196.192	
	DisColl	6.142	5.795	5.455	5.042	4.447	4.630	6.070	6.800					5.548	5.548	
<b>Variazione % 2017/2016</b>																-1,0%
	Mobilità (esclusa deroga)	-28,0%	-30,5%	-32,6%	-34,3%	-37,4%	-40,0%	-42,4%	-44,8%	-47,2%	-50,7%	-53,9%	-56,6%	-35,9%	-40,8%	
	Mobilità in deroga	-19,5%	-24,3%	-28,1%	-31,3%	-34,0%	-37,9%	-44,0%	-44,4%	-44,2%	-42,9%	-42,2%	-41,9%	-32,9%	-36,1%	
	ASpl	-86,0%	-83,8%	-80,2%	-75,5%	-73,0%	-70,4%	-66,7%	-63,8%	-61,1%	-60,5%	-60,1%	-59,6%	-78,6%	-75,9%	
	MINI ASpl													-100,0%	-100,0%	
	NASpl					24,4%	22,0%	17,6%	16,3%	12,9%	10,2%	9,4%	8,5%	24,2%	18,7%	
	DisColl					-50,2%	-39,8%	-5,1%	19,2%	25,4%	16,8%	41,0%	59,1%	-38,5%	-21,2%	
<b>Variazione % 2018/2017</b>																0,6%
	Mobilità (esclusa deroga)	-62,8%	-68,8%	-70,2%	-71,7%	-73,4%	-74,5%	-75,4%	-75,7%	-75,8%	-77,6%	-77,9%	-77,6%	-71,0%	-72,5%	
	Mobilità in deroga	-37,3%	-35,3%	-33,2%	-31,4%	-29,8%	-29,3%	-23,9%	-25,3%	-25,6%	-27,3%	-27,7%	-28,4%	-31,2%	-30,1%	
	ASpl	-57,8%	-58,1%	-58,6%	-60,2%	-61,8%	-63,6%	-65,5%	-69,2%	-71,1%	-76,9%	-81,3%	-87,6%	-61,2%	-65,5%	
	MINI ASpl															
	NASpl	8,9%	5,6%	4,7%	4,7%	3,5%	3,4%	3,9%	3,3%	4,8%	1,9%	1,9%	0,1%	4,8%	3,8%	
	DisColl	59,2%	70,5%	85,5%	92,5%	89,6%	53,4%	12,1%	5,9%	5,2%	1,2%	12,0%	6,3%	49,0%	31,6%	
<b>Variazione % 2019/2018</b>																
	Mobilità (esclusa deroga)	-77,4%	-78,1%	-78,4%	-81,7%	-80,6%	-81,2%	-81,7%	-82,1%					-79,7%	-75,7%	
	Mobilità in deroga	-29,8%	-32,1%	-34,0%	-59,9%	-61,5%	-62,2%	-64,3%	-64,4%					-50,2%	-47,7%	
	ASpl													-100,0%	-100,0%	
	MINI ASpl															
	NASpl	-0,3%	5,1%	6,0%	6,5%	11,5%	15,1%	16,1%	14,4%					9,1%	4,5%	
	DisColl	2,0%	1,1%	-3,8%	-10,2%	-13,2%	-5,0%	-0,9%	2,0%					-3,2%	-2,4%	

INPS - Coordinamento Generale Statistico Attuariale

\* Dettaglio mensile relativo all'anno di riferimento di quanti hanno beneficiato di almeno 1 gg al mese di indennità  
 \*\* Soggetti che hanno presentato la domanda entro il mese di marzo dell'anno di riferimento per periodi di disoccupazione dell'anno precedente.  
 \*\*\* I dati sulla prestazione NASpl sono provvisori e stimati sulla base delle domande NASpl ancora in esame.

*INPS - Coordinamento Generale Statistico attuariale*

***APPENDICE:***

**Aggiornamento del tasso di utilizzo del numero delle ore CIG autorizzate ("tiraggio")**

## CASSA INTEGRAZIONE GUADAGNI

### 1 - Tiraggio degli anni 2017, 2018 e 2019 (Gennaio-Ottobre) - Confronti per tipologia d'intervento

	CIG Ordinaria	CIG Straordinaria e in Deroga	Totale
<b>Anno 2017</b>			
<b>Totale ore autorizzate nell'anno 2017 (a)</b>	104.888.481	240.141.228	345.029.709
<b>di cui ore utilizzate fino a Ottobre 2019 (b)</b>	46.161.166	103.969.643	150.130.809
<b>Tiraggio anno 2017 (b)/(a)</b>	<b>44,01%</b>	<b>43,30%</b>	<b>43,51%</b>
<b>Anno 2018</b>			
<b>Totale ore autorizzate nell'anno 2018 (a)</b>	95.656.895	120.352.572	216.009.467
<b>di cui ore utilizzate fino a Ottobre 2019 (b)</b>	43.834.903	49.694.542	93.529.445
<b>Tiraggio anno 2018 (b)/(a)</b>	<b>45,83%</b>	<b>41,29%</b>	<b>43,30%</b>
<b>Anno 2019 (Gennaio-Ottobre)</b>			
<b>Totale ore autorizzate nell'anno 2019 (Gennaio-Ottobre) (a)</b>	82.409.035	130.055.448	212.464.483
<b>di cui ore utilizzate fino a Ottobre 2019 (b)</b>	30.866.595	47.177.816	78.044.412
<b>Tiraggio anno 2019 (b)/(a)</b>	<b>37,46%</b>	<b>36,28%</b>	<b>36,73%</b>

## CASSA INTEGRAZIONE GUADAGNI

### 2 - Tiraggio del periodo Gennaio-Ottobre degli anni 2017, 2018 e 2019 - Confronti omogenei per tipologia d'intervento

	CIG Ordinaria	CIG Straordinaria e in Deroga	Totale
<b>Gennaio-Ottobre 2017</b>			
<b>Totale ore autorizzate nel periodo Gennaio-Ottobre 2017 (a)</b>	87.117.748	210.403.480	297.521.228
<b>di cui ore utilizzate fino al mese stesso (b)</b>	35.429.131	61.668.302	97.097.433
<b>Tiraggio Ottobre 2017 (b)/(a)</b>	<b>40,67%</b>	<b>29,31%</b>	<b>32,64%</b>
<b>Gennaio-Ottobre 2018</b>			
<b>Totale ore autorizzate nel periodo Gennaio-Ottobre 2018 (a)</b>	80.389.642	99.214.089	179.603.731
<b>di cui ore utilizzate fino al mese stesso (a)</b>	35.142.711	32.134.761	67.277.472
<b>Tiraggio Ottobre 2018 (b)/(a)</b>	<b>43,72%</b>	<b>32,39%</b>	<b>37,46%</b>
<b>Gennaio-Ottobre 2019</b>			
<b>Totale ore autorizzate nel periodo Gennaio-Ottobre 2019 (a)</b>	82.409.035	130.055.448	212.464.483
<b>di cui ore utilizzate fino al mese stesso (b)</b>	30.866.595	47.177.816	78.044.412
<b>Tiraggio Ottobre 2019 (b)/(a)</b>	<b>37,46%</b>	<b>36,28%</b>	<b>36,73%</b>